

# F 社 会

(40分)

答えはすべて 解 答 用 紙 に書き入れること。

## 【この冊子について】

1. 試験開始の合図があるまで、この冊子に手をふれてはいけません。
2. この冊子は、2～4 ページが白紙です。問題は5～22 ページです。
3. 解答用紙は、冊子の中央にはさまっています。試験開始の合図後、取り出して解答してください。
4. 試験中に印刷のかすれやよごれ、ページのぬけや乱れ等に気づいた場合は、静かに手を挙げて先生に知らせてください。
5. 試験中、冊子がバラバラにならないように気をつけてください。

## 【試験中の注意】 以下の内容は、各時間共通です。

1. 試験中は先生の指示に従ってください。
2. 試験中、机の中には何も入れないこと。荷物はイスの下に置いてください。
3. 先生に申し出ればコート・ジャンパー等の着用を許可します。
4. かぜ等の理由でハンカチやティッシュペーパーの使用を希望するときは、先生の許可を得てから使用してください。
5. 試験中に気持ちが悪くなったり、どうしてもトイレに行きたくなったりした場合は、静かに手を挙げて先生に知らせてください。
6. 試験中、机の上に置けるのは、次のものだけです。これ以外の物品を置いてはいけません。
  - ・黒しんのえん筆またはシャープペンシル
  - ・消しゴム    ・コンパス
  - ・直定規    ・三角定規一組（10cm 程度の目盛り付き）
  - ・時計    ・メガネ筆箱も机の上には置けませんので、カバンの中にしまってください。
7. 終了のチャイムが鳴り始めたら、ただちに筆記用具を置いてください。
8. 答案を回収し終えるまで、手はひざの上に置いてください。

このページは白紙です。

このページは白紙です。

このページは白紙です。

1

次の文章を読み、あとの問いに答えなさい。

日本の国会、内閣、裁判所の役割や、たがいの関係について考えてみましょう。「全国民を代表する選挙された議員」（日本国憲法第43条）の集まる国会は、主権者である国民の意思を反映する「唯一の立法機関」（第41条）とされています。たとえば2019年10月に①消費税率が10%へ引き上げられましたが、この税率の変更も、国会での消費税法の改正などを通じて行われました。

また今回の増税によって得られる②税収の使い道として、子育て、教育、介護、年金といった政策にあてられることが発表されており、そのいくつかはすでに実行に移されています。こうした③予算案の作成や政策の実行は内閣および行政機関の役割であり、④内閣は国会の信任によって成立しています。したがって、間接的ではありますが、行政も国民の意思の下にあると言えるでしょう。

ただし国会の定めた法律や内閣の実行する政策が憲法に反した内容であってはなりません。そのチェックをするのが違憲審査権を持つ⑤裁判所です。たとえば、2018年7月には公職選挙法が改正され、2019年7月にはそれに基づいて⑥参議院選挙が行われました。この選挙においても「一票の格差」が生じており、これは日本国憲法第14条などに反するのではないかという訴訟が起こされています。この点について、もし裁判所が違憲判決を下せば、国会や内閣には対応が求められるでしょう。

以上のことから、日本の政治制度は、人々の意思を反映させながら物事を決定・実行していく仕組みと、その決定・実行の内容に歯止めをかける仕組みの両方を兼ね備えているという説明ができそうです。そしてどちらの側面も⑦日本国憲法に示されています。視点を定めて日本国憲法を読み直してみると、新たに気づくことがあるかもしれません。

問1 下線部①に関連して、消費税率10%への引き上げが行われる中で、酒類・外食を除く飲食料品と、定期購読契約が締結された週2回以上発行される新聞については8%のままとされています。このような、一部の商品にかけられる低い税率を何といいますか。漢字4字で答えなさい。

問2 下線部②に関連して、以下の問いに答えなさい。

(1) 国の歳出において、大きな割合を占めるのが社会保障関係費です。社会保障制度と最も関連が深いものを、次のア～エから一つ選び、記号で答えなさい。

ア 法の下での平等    イ 思想・良心の自由    ウ 職業選択の自由    エ 生存権

(2) 社会保障は4つの部門に分かれています。老<sup>ろう</sup>齡<sup>れい</sup>年<sup>ねん</sup>金<sup>きん</sup>が<sup>ふく</sup>含まれる部門として正しいものを、次のア～エから一つ選び、記号で答えなさい。

- ア 社会保険    イ 公的扶助    ウ 社会福祉    エ 公衆衛生

問3 下線部③に関連して、以下の問いに答えなさい。

(1) 次の文は、予算の成立過程における衆議院の優<sup>ゆう</sup>越<sup>えつ</sup>について述べたものです。この文中の空欄 ( A ) ( B ) にあてはまる言葉の組み合わせとして正しいものを、下のア～エから一つ選び、記号で答えなさい。

参議院が衆議院の議決を受け取った後 ( A ) 日以内に議決しない場合、もしくは衆議院と参議院で異なった議決をした後の両院協議会でも不<sup>ふ</sup>一<sup>い</sup>致<sup>ち</sup>の場合、衆議院の ( B )、予算が成立する。

- ア    A 30    B 議決をそのまま国会の議決とし  
 イ    A 30    B 出席議員の3分の2以上の賛成で再可決されれば  
 ウ    A 60    B 議決をそのまま国会の議決とし  
 エ    A 60    B 出席議員の3分の2以上の賛成で再可決されれば

(2) 日本の国の予算は税収や公債<sup>こうさいきん</sup>金を主な財源としていますが、国際連合の予算は各国からの分担金を財源としています。次の表は、各国の分担金の割合による順位を示したものです。日本にあてはまるものを、表中のア～エから一つ選び、記号で答えなさい。

順位 (2019～2021年)	国名	2016～2018年の 分担率 (%)	2019～2021年の 分担率 (%)
1	ア	22.000	22.000
2	イ	7.921	12.005
3	ウ	9.680	8.564
4	エ	6.389	6.090
5	英国	4.463	4.567
6	フランス	4.859	4.427

(外務省ウェブサイト「日本の財政<sup>こうけん</sup>貢献」による)

問4 下線部④に関連して、以下の問いに答えなさい。

(1) 内閣は国会の信任によって成立しており、また「国会に対し連帯して責任を負ふ」(日本国憲法第66条第3項)とされています。国会と内閣の関係についての、こうした制度を何といいますか。漢字5字で答えなさい。

(2) 次の文は、衆議院が内閣不信任案を可決した後の動きについて述べたものです。この文中の空欄 ( C ) ( D ) にあてはまる言葉の組み合わせとして正しいものを、下のア～エから一つ選び、記号で答えなさい。

衆議院が内閣不信任案を可決した場合、( C ) 日以内に衆議院が解散されない限り、内閣は総辞職をしなければならない。衆議院が解散された場合、選挙が行われ、その選挙の日から30日以内に ( D ) が開かれる。そこで新たに内閣総理大臣が指名される。

- ア C 10 D 臨時国会
- イ C 10 D 特別国会
- ウ C 40 D 臨時国会
- エ C 40 D 特別国会

(3) 国会と内閣についての日本国憲法の規定を述べた文として誤っているものを、次のア～エから一つ選び、記号で答えなさい。

- ア 内閣は、参議院の緊急集会の開催を求めることができる。
- イ 内閣が条約を締結する場合、国会による承認が必要である。
- ウ 内閣総理大臣は、衆議院議員の中から指名される。
- エ 国務大臣は、国会に出席して議案について説明することができる。

問5 下線部⑤に関連して、国会および内閣が裁判所を抑制するための制度を述べた文として正しいものを、次のア～エから一つ選び、記号で答えなさい。

- ア 最高裁判所の長官は国会が任命する。
- イ 最高裁判所の長官以外の裁判官は内閣が任命する。
- ウ 下級裁判所の裁判官は国会が指名も任命も行う。
- エ 内閣は弾劾裁判によって裁判官を罷免することができる。

問6 下線部⑥に関連して、以下の問いに答えなさい。

(1) 次の文は、参議院選挙の制度について述べたものです。この文中の空欄 ( E ) ~ ( G ) にあてはまる言葉の組み合わせとして正しいものを、下のア~クから一つ選び、記号で答えなさい。

選挙権は18歳以上の国民が持ち、被選挙権は ( E ) 歳以上の国民が持つ。選挙区選挙は一部の合区を除いて都道府県ごとに行われる。比例代表選挙は ( F ) で行われるが、2019年7月の参院選では初めて ( G ) が取り入れられた。

ア	E	25	F	拘束名簿式	G	一人別枠方式
イ	E	25	F	拘束名簿式	G	特別枠
ウ	E	25	F	非拘束名簿式	G	一人別枠方式
エ	E	25	F	非拘束名簿式	G	特別枠
オ	E	30	F	拘束名簿式	G	一人別枠方式
カ	E	30	F	拘束名簿式	G	特別枠
キ	E	30	F	非拘束名簿式	G	一人別枠方式
ク	E	30	F	非拘束名簿式	G	特別枠

(2) 次のページに掲げる二つの表は、最近行われた2回の参議院選挙での「一票の格差」を計算したものです。「一票の格差」の意味をふまえた上で、これらの表から読み取れることとして正しいものを、次のア~エから一つ選び、記号で答えなさい。なお、表中の「格差」は、「議員一人あたりの有権者数」について、最も少ない選挙区を1としたときの比率を表しています。

- ア どちらの選挙でも、宮城県における一票は福井県における一票の約3倍の価値があった。
- イ 選挙当日の有権者数が増えた神奈川県は、福井県との「一票の格差」が拡大した。
- ウ 埼玉県の選挙当日の有権者数に変化がなかったとしたら、議員定数は減ったと推測できる。
- エ 議員一人あたりの有権者数が減った選挙区はすべて、福井県との「一票の格差」も縮小した。



[2016 (平成28) 年 7 月 10 日執行 第24回参議院議員通常選挙]

	選挙区	選挙当日の 有権者数	議員定数	議員一人あたりの 有権者数	格差
1	埼玉県	6,069,018	6	1,011,503	3.08
2	新潟県	1,959,714	2	979,857	2.98
3	宮城県	1,947,737	2	973,869	2.96
4	神奈川県	7,577,073	8	947,134	2.88

：

42	香川県	834,059	2	417,030	1.27
43	山梨県	705,769	2	352,885	1.07
44	佐賀県	693,811	2	346,906	1.06
45	福井県	657,443	2	328,722	1.00

[2019 (令和元) 年 7 月 21 日執行 第25回参議院議員通常選挙]

	選挙区	選挙当日の 有権者数	議員定数	議員一人あたりの 有権者数	格差
1	宮城県	1,942,518	2	971,259	3.00
2	新潟県	1,919,522	2	959,761	2.97
3	神奈川県	7,651,249	8	956,406	2.96
4	東京都	11,396,789	12	949,732	2.94

：

42	和歌山県	816,550	2	408,275	1.26
43	山梨県	693,775	2	346,888	1.07
44	佐賀県	683,956	2	341,978	1.06
45	福井県	646,976	2	323,488	1.00

(参議院ウェブサイト「参議院議員選挙制度の変遷」、総務省ウェブサイト「平成28年7月10日執行 参議院議員通常選挙 速報結果」「令和元年7月21日執行 参議院議員通常選挙 速報結果」による)

問7 下線部⑦に関連して、以下の問いに答えなさい。

(1) 次の文H～Kのうち、日本国憲法の内容として適切な文の組み合わせを、下のア～エから一つ選び、記号で答えなさい。

H 天皇は国の元首として、統治権を総攬する。

I 天皇は内閣の助言と承認に基づいて国事行為を行う。

J 国民は臣民として、法律の範囲内において居住および移転の自由を有する。

K 国民は法律の定めるところにより、その能力に応じて等しく教育を受ける権利を有する。

ア HとJ    イ HとK    ウ IとJ    エ IとK

(2) 日本国憲法の次の条文は、憲法改正の手続きについて述べたものです。この文中の空欄 ( L ) ～ ( N ) にあてはまる言葉の組み合わせとして正しいものを、下のア～クから一つ選び、記号で答えなさい。

第96条 この憲法の改正は、各議院の ( L ) の ( M ) の賛成で、国会が、これを発議し、国民に提案してその承認を経なければならない。この承認には、特別の ( N ) 又は… (中略) …において、その過半数の賛成を必要とする。

ア	L	出席議員	M	3分の2以上	N	国民投票
イ	L	出席議員	M	3分の2以上	N	国民審査
ウ	L	出席議員	M	過半数	N	国民投票
エ	L	出席議員	M	過半数	N	国民審査
オ	L	総議員	M	3分の2以上	N	国民投票
カ	L	総議員	M	3分の2以上	N	国民審査
キ	L	総議員	M	過半数	N	国民投票
ク	L	総議員	M	過半数	N	国民審査

(3) 日本国憲法の次の条文中の空欄 ( O ) ( P ) にあてはまる言葉を漢字で書きなさい。

第41条 国会は、国権の ( O ) であつて、国の唯一の立法機関である。

第98条 この憲法は、国の ( P ) であつて、その条規に反する法律、命令、詔勅及び国務に関するその他の行為の全部又は一部は、その効力を有しない。

## 2

次の文章を読み、あとの問いに答えなさい。

日本は島国で、四方を囲む海が自然の防壁ぼうへきとなって日本を守ってきました。そのため歴史的にみても日本が外国に攻撃こうげきされることはほとんどなく、また近代以前に日本が外国と戦争をすることは少なかったといえます。しかし日本と他の国との戦争が全くなかったわけではありません。

「日本」という国の名前がまだなく「倭わ」と呼ばれていた時代、朝鮮半島の北部にあった高句麗こうくわという国の王の功績こうせきを記した石碑には、4世紀の末に高句麗と倭国が戦ったという記述があります。また中国の歴史書には、5世紀後半に倭国の武むという王が中国に使いを送り、高句麗との戦いに有利になるような官職あたいを与えてほしいと願い出ていたことが記されています。この倭国王の武は、稲荷山古墳いなりやまこふんで発見された鉄剣てつけんに①「ワカタケル大王」と記された人物と同じであると考えられています。このように倭国が朝鮮半島に進出する際に高句麗など朝鮮半島の国々と対立し、戦うことがあったことがわかるのです。

倭国が朝鮮半島の政治に深く関わっていたため、外国との大きな戦いにいどんだことがありました。②倭国と友好関係にあった朝鮮半島の百済くだらめつぼうが滅亡すると、その救援きゆうえんのために③中大兄皇子なかのおお兄のおうじは大軍を朝鮮半島に派遣することを決定し、海上で倭国は唐（中国）・新羅（朝鮮半島）の連合軍と戦ったのです。この663年の白村江の戦いに敗北した倭国は、以後朝鮮半島から手を引き、内政の充実じゆうじつに専念することとなります。やがて唐の律令制度を導入して税制かんにりょうや官僚組織などが整った中央集権的な国家が完成し、その前後の時期、「倭」にかわって「日本」の国号が、「大王」にかわって「天皇」の称号しょうごうが確立されました。唐の都の長安にならった平城京に都が置かれていた④奈良時代は、この律令制度が最もよく機能し広まった時代でした。外交面でも、⑤日本は唐と友好関係を保ち、しばしば遣唐使が派遣されて中国の進んだ文化がもたらされました。

唐が衰おとろえると遣唐使は派遣されなくなりましたが、日本と中国・朝鮮との間では民間の貿易そうりよや僧侶などの往来が活発で、おおむね平和な時代が続きました。近代になるまで日本が外国と戦争したことはほとんどなかったのですが、例外がありました。鎌倉時代のモンゴルの襲来しゅうらい（元寇げんこう）と豊臣秀吉による朝鮮出兵です。

13世紀にモンゴルはユーラシア大陸に大帝国を築き、中国に君臨したフビライは朝鮮半島の高麗こうらいを従え、日本にも服属を要求してきました。日本がこれを拒絶きよぜつすると⑥文永の役ぶんえい（1274年）と弘安の役こうあん（1281年）の二度にわたって北九州に攻め込んできましたが、退却たいせきしました。

また豊臣秀吉は⑦日本国内の統一を果たすと対外進出の野望をあらわにし、⑧1592年と1597年の二度にわたって朝鮮に攻め込んでいきましたが、日本軍は苦戦し、秀吉の死を機てつたいに撤退しました。

このような例外的な出来事はありませんでしたが、島国である日本は対外戦争をほとんど経験することなく、⑨鎖国体制が確立された江戸時代においても日本が国際的な紛争にまきこまれることはほとんどありませんでした。しかし19世紀になると外国船が日本に接近し、日本の鎖国体制を揺るがすようになりました。その頃は国内でも百姓一揆や（⑩）が多く起こり、1838年、⑪水戸藩主だった徳川齊昭は幕府に意見書を提出した際に、日本が直面している状況を⑫「内憂外患」（国内の問題と国外からもたらされる問題が同時に起こること）と表現しています。そして（⑬）年にペリーが浦賀に來航し、その翌年に日本は日米和親条約を結んで開国しました。やがて⑭日米修好通商条約が結ばれて貿易が開始されると、日本国内で尊王攘夷の思想（天皇のもとに結束して外国勢力を打ちほらうという考え）が強まりました。そして（⑮）の二つの藩はイギリスなどの外国と戦争をしましたが敗北し、攘夷をやめ、幕府を倒して天皇を中心とする新しい国家をつくることを目指しました。こうして明治新政府が成立し、「会議を開いてみな意見を聞いて国の政治を行っていく」「これまでの攘夷などのよくない風潮を改める」「新しい知識を世界に求め大いに国を繁栄させる」などの⑯基本方針を明らかにしました。⑰欧米諸国と友好関係を保ち、進んだ海外の技術や文化を取り入れて⑱急速な近代化を推し進めていきました。

軍事力を強化した日本は、国外、特に朝鮮や中国への進出を本格化させ、それが軍事衝突に発展したり、第三国との戦争に発展することにもなりました。19世紀末から20世紀前半の時代は、日本にとってまさに対外戦争の時代といってもよいでしょう。

朝鮮の支配権をめぐる日清戦争が起こり、日本は勝利して⑲下関条約を結びました。また満州（中国東北地方）の支配権をめぐる⑳日露戦争が起こり、戦いは日本に有利に進みましたが、両国とも戦いを続ける国力は限界に達し、㉑日露間で講和条約が結ばれました。

ヨーロッパで第一次世界大戦が始まると、これを対外進出のよい機会と考えた日本は、1914年に（㉒）に対し宣戦布告し、この大戦に参戦しました。第一次世界大戦の戦いは1918年末に終結しました。アメリカ大統領は㉓講和の方針として民族自決の原則（民族が自分たちの意思に基づいて自分の国のあり方を決定し、他国の干渉を認めないとする考え）を主張し、国際的に大きな反響を呼びましたが、1919年6月に結ばれたベルサイユ講和条約では必ずしもその理想は生かされず、戦勝国の利害が反映された内容となりました。日本の中国進出に有利な内容が条約にもりこまれたのもその一例といえましょう。㉔第一次世界大戦を契機に日本は農業国から工業国に成長し、大正年間に国民の生活・文化の水準が向上し、大正デモクラシーと呼ばれる民主主義的な考え方が広まっていきました。

昭和になって日本が満州事変・日中戦争・太平洋戦争へと突き進んでいく過程は、軍国主義が深まり国際社会から孤立して対外戦争を拡大していった過程と考えられますので、

これらの時期（1931～1945年）を一括して②⑤「十五年戦争」の時代ということがあります。

1945年8月、日本は（②⑥）宣言を受諾し、無条件降伏しました。そして連合軍の占領下で民主化を進め、1947年には新しい憲法が施行され、日本は、戦争のための軍隊を持たない平和主義の国として復興していくこととなります。1951年にサンフランシスコで講和会議が開かれ、日本は連合軍諸国と②⑦講和条約（平和条約）を結んで独立を回復することになりました。

問1 下線部①に関する説明として誤っているものを、次のア～エから一つ選び、記号で答えなさい。

ア 「ワカタケル大王」の活躍した5世紀中頃には、奈良県や大阪府に巨大な前方後円墳が造営され、中でも堺市の大山古墳は日本最大の大きさである。

イ 「ワカタケル大王」の名を刻んだ鉄刀が熊本県の古墳からも出土しており、大和朝廷の大王が関東から北九州に至る範囲の地方豪族を従えていたことがわかる。

ウ 中国の歴史書は、「ワカタケル大王」が神の言葉を伝えるという霊的な力を発揮して約30の国を従えていたことを伝えている。

エ 「ワカタケル大王」が活躍した5世紀、大陸から移り住んだ渡来人によって土木工事・金属加工・養蚕・織物などの進んだ技術が日本にもたらされた。

問2 下線部②について、6世紀半ばに百濟王から倭の大王に仏教が伝えられましたが、その仏教の導入に積極的だった古代豪族蘇我氏によって建立された、日本で最初の本格的な仏教寺院の名を、次のア～エから一つ選び、記号で答えなさい。

ア 法隆寺    イ 興福寺    ウ 東大寺    エ 飛鳥寺

問3 下線部③の人物は、後に即位して天皇となりました。この天皇の名を、次のア～エから一つ選び、記号で答えなさい。

ア 天智天皇    イ 天武天皇    ウ 推古天皇    エ 文武天皇

問4 下線部④に関する説明として正しいものを、次のア～エから一つ選び、記号で答えなさい。

ア 農民は収穫した稲の約3%を国に納める調という税を負担した。

イ 地方の有力な豪族が朝廷から国司に任命され、地方の政治や軍事を任された。

ウ 平城京は碁盤目状に道路で区切られ、朝廷の役所の正門からまっすぐ南に朱雀大路がのびていた。

エ 農民男子の一部は兵役についたが、居住地から遠く離れた地に配属されることはなかった。

問5 下線部⑤に関して、遣唐船によって日本から唐に渡った人物、あるいは唐から日本に渡ってきた人物として誤っているものを、次のア～オから二つ選び、記号で答えなさい。

ア 行基    イ 鑑真<sup>かんじん</sup>    ウ 阿倍仲麻呂<sup>あべのなかまろ</sup>    エ 最澄<sup>さいちよう</sup>    オ 菅原道真<sup>すがわらのみちざね</sup>

問6 下線部⑥に関する説明として誤っているものを、次のア～エから一つ選び、記号で答えなさい。

- ア 文永の役・弘安の役のいずれの戦いについても、御家人<sup>ごけにん</sup>を指揮した鎌倉幕府の執権<sup>しっけん</sup>は北条時宗であった。
- イ 元寇のあった時代にはまだ火薬が発明されておらず、モンゴル軍が日本軍との戦闘<sup>せんとう</sup>で火薬を使った兵器を用いることはなかった。
- ウ 文永の役の後、鎌倉幕府は博多湾<sup>はかたわん</sup>に沿って防塁<sup>ぼうるい</sup>（石塁）を築いていたので、弘安の役ではモンゴル軍の侵攻<sup>しんこう</sup>を防ぐのに役立った。
- エ 肥後国（熊本県）の御家人竹崎季長<sup>たけざきすえなが</sup>は、自分のモンゴルとの戦いぶりや鎌倉幕府から恩賞<sup>かんとく</sup>を獲得した経緯<sup>けいゐ</sup>などを絵巻物に描かせた。

問7 下線部⑦に関する説明として正しいものを、次のア～エから一つ選び、記号で答えなさい。

- ア 豊臣秀吉は安土<sup>そうだい</sup>に壮大な城を築いて、全国を統治する本拠地<sup>ほんきよち</sup>とした。
- イ 豊臣秀吉は平定した国々に検地を命じたが、その際、地域によって異なる長さや面積などの単位が用いられた。
- ウ 豊臣秀吉は朝廷から征夷大將軍<sup>せいゐたいしやうぐん</sup>に任命されて、諸大名を従える地位についた。
- エ 豊臣秀吉は小田原の北条氏<sup>ほろ</sup>を滅ぼすと、徳川家康の領地を関東に移した。

問8 下線部⑧に関する説明として正しいものを、次のア～エから一つ選び、記号で答えなさい。

- ア 豊臣秀吉は、朝鮮半島に日本軍を派遣する基地とするため、長崎を直轄地<sup>ちよつかつち</sup>にして軍備を整えた。
- イ 豊臣秀吉の朝鮮出兵は、日本と朝鮮の両国の戦いであり、明（中国）が介入<sup>かいはいゆう</sup>することはなかった。
- ウ 豊臣秀吉の朝鮮出兵の際に日本に連行された朝鮮の職人らによって、有田焼<sup>ありた</sup>や薩摩焼<sup>さつま</sup>の生産が始まった。
- エ 豊臣秀吉の朝鮮出兵によって、江戸時代を通じて日本と朝鮮の国交は回復しなかった。

問9 下線部⑨に関する説明として正しいものを、次のア～エから一つ選び、記号で答えなさい。

ア 徳川家康は、キリスト教の禁教令を発した後、日本人の海外渡航も禁止した。

イ 徳川家光は、島原の乱が鎮圧された後、ポルトガル船の来航を禁止した。

ウ 鎖国後もオランダ・中国・朝鮮の船は長崎港に来航して貿易が行われた。

エ 江戸時代を通じて、蝦夷地（北海道）は幕府の直轄地とされ、幕府の任命した奉行によってアイヌの人々との交易が行われた。

問10 空欄⑩には、都市などで民衆が豪商の家屋などを破壊する行為を意味する語が入ります。その語を答えなさい。

問11 下線部⑪の水戸藩主と尾張・紀伊藩主をあわせて御三家といますが、このような徳川氏一門の大名を、譜代や外様に対して何というか、答えなさい。

問12 下線部⑫の「内憂」に該当する事件として、大坂（大阪）の町で引き起こされた反乱があります。この反乱を起こした幕府の元役人の名を答えなさい。

問13 空欄⑬に入る西暦年を算用数字で答えなさい。

問14 下線部⑭に関する説明として正しいものを、次のア～エから一つ選び、記号で答えなさい。

ア 貿易が開始されると、日本国内どこでも外国人の旅行や営業活動が自由となり、日本人との間でトラブルが頻繁に起こった。

イ 貿易が開始されると、日本に大量の生糸が輸入されて国内の生糸の値段が下がり、養蚕をしていた日本の農民が打撃を受けた。

ウ 貿易品にかけられる関税を日本が自由に決める権限がなく、貿易相手国と協議しなければならなかった。

エ 日本国内で外国人が関わった事件を裁くときにも、日本の法律や規則に従って裁かれた。

問15 空欄⑮に入る藩の名を、次のア～オから二つ選び、記号で答えなさい。

ア 薩摩藩    イ 土佐藩    ウ 長州藩    エ 会津藩    オ 佐賀藩

問16 下線部⑯を何というか、答えなさい。

問17 下線部⑰に関して、諸外国との友好親善と視察のため、1871年に日本を出発した政府使節団について述べた文として正しいものを、次のア～エから一つ選び、記号で答えなさい。

- ア この使節団の大使は岩倉具視<sup>いわくらともみ</sup>で、その他、薩摩藩出身の西郷隆盛<sup>さいこうたかもり</sup>や佐賀藩出身の大隈重信<sup>おおくましげのぶ</sup>などが副使<sup>すいこう</sup>として随行した。
- イ この使節団は太平洋を渡って最初にアメリカを訪問して大歓迎を受け、そこで不平等条約を改正することに成功した。
- ウ この使節団には国の費用で派遣される女子留學生が含まれており、その中には後に日本の女子教育に貢献した津田梅子がいた。
- エ この使節団が日本から太平洋を渡ってアメリカに向かう際に、咸臨丸<sup>かんりんまる</sup>が護衛艦<sup>ごえいかん</sup>として随行した。

問18 下線部⑱に関して、明治時代はじめの頃の近代化政策について述べた文として正しいものを、次のア～エから一つ選び、記号で答えなさい。

- ア 1872（明治5）年12月3日を1873（明治6）年1月1日とすることで、太陽暦への切りかえがなされた。
- イ 学制が定められ、全国に5万以上の小学校の校舎が建設され、児童の就学率もほぼ100%に達した。
- ウ 群馬県<sup>とみおか</sup>の富岡に官営の製糸工場を建設し、イギリス人コンドルの指導のもと最新式の機械で生糸が生産された。
- エ 国家財政安定のために地租改正を行ったが、それに反対する農民が西南戦争を起こしたので地租税率を引き下げた。

問19 下線部⑲に関して、下関条約について述べた文として正しいものを、次のア～エから一つ選び、記号で答えなさい。

- ア この条約で日本は多額の賠償金<sup>ばいしょうきん</sup>を手に入れ、その一部は八幡製鉄所の建設費として使われた。
- イ この条約で日本は台湾<sup>たいわん</sup>をいったんは自国の領土にしたが、三国干渉によって清に返還<sup>へんかん</sup>した。
- ウ この条約で日本は朝鮮半島<sup>そうとく</sup>を自国の領土にし、朝鮮総督を置いて支配するようになった。
- エ この条約に調印した日本側の代表は、内閣総理大臣伊藤博文<sup>いとうひろぶみ</sup>と外務大臣小村寿太郎<sup>こむらじゅたろう</sup>であった。



問20 下線部⑳に関して、日露戦争の戦いの中にいる弟を歌った「君死にたまふことなかれ」という詩を発表した文学者の名を、次のア～エから一つ選び、記号で答えなさい。

ア 正岡子規    イ 与謝野晶子    ウ 樋口一葉    エ 石川啄木

問21 下線部㉑に関して、この講和条約が結ばれた場所がある国の名を答えなさい。

問22 空欄㉒に入る国の名を答えなさい。

問23 下線部㉓に関して、この民族自決の理念に共鳴した朝鮮の人々が日本からの独立を求める運動を起こしましたが、大韓民国では今日それを記念する祝日が設けられています。その祝日は何月何日か答えなさい。

問24 下線部㉔に関して、大正期の社会や文化について述べた文として誤っているものを、次のア～エから一つ選び、記号で答えなさい。

ア 第一次世界大戦中の日本では海運業や造船業が発展し、それによってにわかに大金持ちになった人々は「船成金」と呼ばれた。

イ 子供向けの文芸雑誌『赤い鳥』が出版され、芥川龍之介の「蜘蛛の糸」などが掲載された。

ウ 全国水平社の創立大会で「人の世に熱あれ、人間に光あれ」という宣言文が読み上げられた。

エ 普通選挙の実現を求める国民運動が高まり、平民宰相とよばれた原敬の内閣により普通選挙法が成立した。

問25 下線部㉕に関して、この時期に起こった次の3つの出来事を、年代順に並べ、記号で答えなさい。

A 高橋是清大蔵大臣など政府要人が暗殺される二・二六事件が起こった。

B 日本が国際連盟から脱退した。

C アメリカが自国の石油を日本に輸出することを禁止した。

問26 空欄㉖に入る語を答えなさい。

問27 下線部㉗に関して、この講和条約について述べた文として誤っているものを、次のア～エから一つ選び、記号で答えなさい。

ア ソ連は講和会議に出席したが、講和条約には調印しなかった。

イ 講和条約調印と同日に日米安全保障条約が調印され、日本国内に米軍基地が置かれることになった。

ウ 講和条約で日本は南樺太みなみからふとと千島列島の主権を放棄した。ほうき

エ 講和条約の調印によって日本の国連加盟が約束され、翌年には正式に日本の国連加盟が実現した。

3

水に関する、次の問いに答えなさい。

問1 地球上に存在する水のうち、97.4%は海水で、陸にある水（陸水）は2.6%に過ぎません。<表1>は、陸水量の内訳を示したものです。表中のA～Cの組み合わせとして正しいものを次のア～カから一つ選び、記号で答えなさい。

<表1> 陸水量の内訳

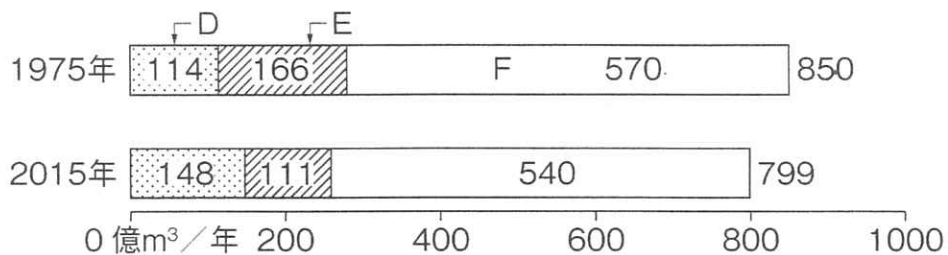
A	76.4 %
B	22.8 %
C	0.59 %
その他	0.21 %

(『理科年表 2019』による)

- |   |          |          |          |
|---|----------|----------|----------|
| ア | A 湖水・河川水 | B 地下水    | C 氷河     |
| イ | A 湖水・河川水 | B 氷河     | C 地下水    |
| ウ | A 地下水    | B 湖水・河川水 | C 氷河     |
| エ | A 地下水    | B 氷河     | C 湖水・河川水 |
| オ | A 氷河     | B 湖水・河川水 | C 地下水    |
| カ | A 氷河     | B 地下水    | C 湖水・河川水 |

問2 <図1>は、1975年と2015年の、日本における水使用量とその内訳を示したものです。

<図1> 全国の水使用量



(『日本国勢図会 2019/20年版』による)

(1) 図中のD～Fにあてはまるものを、それぞれ「〇〇用水」のように、解答欄の形式に従って漢字で答えなさい。

(2) 2015年におけるEの使用量が1975年より減少しているおもな理由として正しいものを、次のア～エから一つ選び、記号で答えなさい。

ア 2015年における水の再利用率が、1975年より高くなった。

イ 2015年における日本の人口が、1975年より少なくなった。

ウ 2015年におけるEの産業の出荷額しゅつがが、1975年より少なくなった。

エ 2015年は各地で降水量が少なく、深刻な水不足が起こっていた。



問3 次のG～Jの都市に関する、以下の問いに答えなさい。

G : 東京    H : 金沢    I : 長野    J : 尾鷲おわせ

(1) 解答用紙の地図中の「G」を例として、H～Jの位置を書き込んで示しなさい。

(2) G～Jの都市を、年平均降水量の多い順に並べかえ、記号で答えなさい。

問4 次のページの<図2>は、東京都江戸川区が発行している「江戸川区水害ハザードマップ」の一部です。図中の K にあてはまる内容を答えなさい。

問5 洪水こうずいの防止や水道水の安定供給などを目的として、日本各地にダムが建設されています。解答用紙の図は、国土地理院発行2万5千分の1地形図「米の川」の一部です。もし、図中に  で示したようなダムが完成し満水となった場合、水没すいぼつが予想される範囲を、 のように示しなさい。

問6 東京都水道局のウェブサイト「東京の水道の概要がいよう」によると、2017年度の東京都における一日平均配水量は約422万立方メートル、給水人口（水道の供給を受けている人の数）は約1344万人でした。配水量と水の使用量が等しいと考えると、一人あたり一日に約何リットルの水を使ったことになるか、小数第一位を四捨五入して答えなさい。

想定最大規模の巨大台風や大雨で、荒川と江戸川が氾濫したら…  
高潮が発生したら…

# どうなる？

- 地球温暖化の影響で、今までに経験したことがないような巨大台風や大雨などにより、洪水や高潮による大規模な水害が世界各地で発生しています。

どうなる？

区のほとんどが

## 水没



多くの地域が  
の江戸川区は  
ほとんどの地域が

K

しんすい

浸水します。

江戸川区だけ？

荒川洪水・江戸川洪水・高潮浸水想定区域図（想定最大規模）

江戸川区  
だけでなく…  
江東5区の  
ほとんどが  
水没

江戸川区だけでなく  
江東5区※は  
ほとんどの地域が浸水  
します。

※江戸川区・<sup>すみだ</sup>墨田区・江東区・  
<sup>かつしか</sup>足立区・葛飾区

1~2週間以上  
浸水が続く

長いところでは  
2週間以上

江東5区の  
人口の9割以上の  
250万人が  
浸水

最大で  
10m以上  
の深い浸水

問7 下水道について、次の文章や資料を読んで、以下の問いに答えなさい。

**下水排除の二つの方式**

下水の排除の方法には、<sup>おすい</sup>汚水と雨水を同じ管で集めて流す合流式と、汚水と雨水を別々の管で流す分流式の二つの方法があります。

**【分流式】** 汚水 → 汚水専用の排水設備 → 下水道管 → 下水処理場 → 川・海

雨水 → 雨水専用の排水設備 → <sup>そっこう</sup>側溝・<sup>しんとう</sup>地下浸透 → 川・海

**【合流式】** 汚水 → 下水処理場 → 川・海

雨水 → 下水処理場 → 川・海

(松戸市のウェブサイト「下水道のしくみ」による)

千葉県松戸市では、大部分の地域で分流式の下水道が整備されています。一方、東京都では、大部分の地域で合流式の下水道が整備されています。<表2>は、東京都と千葉県の下水道普及率<sup>ふきゅうりつ</sup>を示したものです。

<表2> 下水道普及率

	1975年	1990年	2000年	2017年
東京都	55%	88%	97%	99.5%
千葉県	13%	40%	57%	74.2%

(『データでみる県勢 2019』、東京都下水道局のウェブサイト「数字でみる東京の下水道」、千葉県のウェブサイト「公共下水道<sup>しやうがい</sup>の紹介」による)

2019年8月にお台場<sup>かいひん</sup>海浜公園で行われたオープンウォータースイミングの大会に出場した選手から「海水がトイレのような臭さ<sup>くさ</sup>だった」という声上がり、検査したところ、基準値<sup>だいちようきん</sup>の上限を上回る大腸菌が検出されました。この主な原因は、東京の合流式の下水道から、処理しきれない下水が川や海に流されてしまったことにあると考えられています。

- (1) 合流式の下水道では、どのような時に、処理しきれない下水が川や海に流されてしまうと考えられるか、答えなさい。
- (2) 東京都ではなぜ、(1)で挙げたような欠点がある合流式の下水道が整備されたと考えられるか、<表2>の内容も参考にして答えなさい。

このページより後ろは白紙です。

受験番号	氏名

**1**

問1

問2 (1)  (2)

問3 (1)  (2)  問4 (1)

問4 (2)  (3)  問5  問6 (1)  (2)

問7 (1)  (2)  (3) O  P

**2**

問1  問2  問3  問4  問5   問6

問7  問8  問9  問10  問11

問12  問13  年 問14  問15

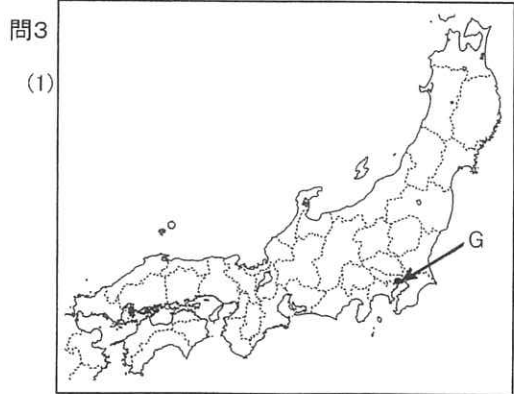
問16  問17  問18  問19  問20

問21  問22  問23  月 日

問24  問25  → → 問26  問27

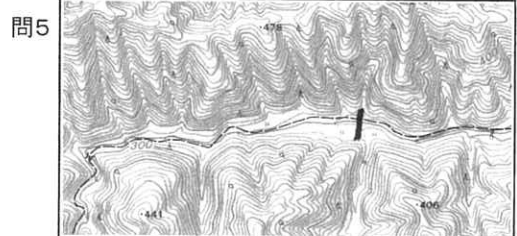
**3**

問1  問2 (1) D  用水 E  用水 F  用水 (2)



問3 (2)  → → →

問4



問6

約

リットル

問7 (1)

(2)

---