

1

次のA～Fの文章を読み、(1)～(11)の空らんによくあてはまる言葉を漢字またはかなで答えなさい。また下線部については後の、下線番号と同じ番号の問いに答えなさい。

A 6世紀の末、①女性の天皇である推古天皇が位につくと、おいの聖徳太子が政治を行い、いちばん強い豪族の蘇我氏と力を合わせ、天皇中心の新しい国づくりを目ざした。太子は②中国に使節を送り、中国の文化や政治のしくみを取り入れた。また朝鮮から伝えられた仏教は、太子や蘇我氏らに受け入れられ、多くの寺院が建てられた。太子の死後、蘇我氏が独裁的な政治を行ったことから、指導者たちの間で争いがおこり、大化の改新とよばれる、天皇を中心とした新しい国づくりが行われた。

その後、8世紀の初め奈良に都が移り、奈良時代となった。この時代、②中国のえいきょうを強く受けた文化が、都の貴族を中心にくりひろげられていった。都には東大寺と大仏、国ごとに国分寺がつくられた。8世紀の末に都は京都に移った。これ以後の約400年間を平安時代という。この時代には貴族とくに藤原氏が、娘を天皇のきさきにすることにより、大きな力をふるった。いっぽう文化の面では、中国に使節を送るのをやめたせいもあって、中国文化のえいきょうからはなれた、③日本風の文化が発達してきた。

B 12世紀の半ば、天皇や藤原氏のあとつぎをめぐり、天皇や貴族の戦いがおこり、これに武士勢力の源氏と平氏が加わって力を強めていった。この時源氏を破った平清盛は、藤原氏に代わって政治の実権をにぎった。清盛は②中国貿易をさかんにしたりして富をたくわえるいっぽう、藤原氏のようなやりかたで、一族の者たちを高い地位につけたりしたが、このような平氏の政治に反対する動きも出てきた。伊豆に追われていた源頼朝は、北条氏の協力を得て平氏打倒に立ち上がり、関東地方の武士をはじめ多くの武士をひきいて、平氏をほろぼし、④鎌倉に幕府を開き、征夷大將軍となった。頼朝の死後、源氏の將軍は3代で絶え、以後は北条氏が(1)という役職につき、政治の実権をにぎった。

13世紀後半には、中国を征服したモンゴル人の勢力が、2度にわたって日本にせめてきた。これは鎌倉幕府がおとろえていく大きなきっかけとなった。14世紀中ごろ鎌倉幕府はほろび、足利氏が京都に新しく室町幕府を開いた。3代將軍、足利義満が権力を確立したが、その孫で8代將軍、義政のころには、有力な大名が東西に分かれて11年間戦う(2)がおこり、京都は焼け野原となり、戦乱はその後も全国各地で続いた。この戦乱は、⑤都を中心に花開いたこの時代の文化を、地方に広める役割もはたした。

C 1543年、種子島に中国船が流れ着いた。それに乗っていたポルトガル人が持っていた鉄砲2丁を、島の領主は大金で買った。その後、鉄砲のつくりかたは日本各地に伝えられ、堺、紀州の根来村、近江の国友村などで大量につくられるようになった。(3)は1575年の長篠の戦いで徳川家康と連合し、約3000丁の鉄砲を使って戦い、当時最強といわれた武田勝頼の軍を破った。

スペインの宣教師ザビエルは、1549年、キリスト教を初めて日本に伝えた。宣教師もつぎつぎにやってきて、キリスト教は九州など西日本を中心に広まった。ポルトガルやスペインの商人も来てさかんに貿易を行った。キリスト教信者は1587年には20万人ぐらいになった。江戸時代になって幕府は、⑥キリスト教と貿易をしだいにきびしく制限し取りしまるようになり、1641年、いわゆる「鎖国」政策を完成させた。

D 江戸幕府が出した、大名たちを取りしまる法律の中には、次のようなことが書かれていた。

「新しく城をつくってはいけない。城を修理する時も幕府に届け出ること。

幕府の許可なく(4)してはいけない。それをもとに集団で悪いたくらみをおこすこともあるから。

領地と江戸とに交代に住むこと。

500石以上の大きな(5)をつくってはいけない。」

幕府はいっぽう、百姓たちの生活についても、次のような内容をふくむおふれを出している。

「百姓はとかく考えが浅く先のこともよく考えない。食物は大切に節約しなければいけない。麦・あわ・ひえ・大根などを食べ、米を多く食いつぶさないようにすること。

ききんの時を考えれば、大豆の(6)、小豆の(6)などをむやみに捨てるのはもったいないことだ。

(7)ばかりのみ、遊びに出かけるのが好きな妻は、たとえ美しくても離婚した方がよい。

麻・(8)以外のものは、帯や着物のうらにも使わないこと。

たばこを吸ってはいけない。これは食べ物にもならず、健康にも悪いし、時間とお金のむだだし、火の用心にも悪い。

親にはよくよく(9)をする心を深くもちなさい。

年貢さえ納めてしまえば、百姓ほど気楽なものはないと、よく心得て働きなさい。」

## F2 社 会

E 江戸幕府がたおれ、天皇を中心とした新しい政府ができた。政府は、大名が治めていた領地と人民を天皇に返させ、藩を廃止して府や県に分け、政府の役人を知事として送りこんだ。そして江戸時代の身分制度をやめ、天皇の一族を皇族、もとの貴族や大名と明治維新でてがらのあった人などを(10)、武士を士族とし、農民や町人を平民とした。

政府は、日本を欧米の有力国にも負けない国にするため、さらに⑦さまざまな改革を進めた。学校制度はその一つで、全国の町や村に、住民に費用を負担させて学校をつくらせた。また政府は徴兵令を出して、20歳以上の男子に3年間軍隊に入る義務を負わせた。さらに政府は、地租改正によって、土地を測って地価を決め、その3% (のち2.5%) を税(地租)として現金で納めるようにした。これによって政府の収入を安定させた。

F 北海道には、⑧アイヌの人々が暮らしていた。その南部を16世紀末から松前藩が領地としたが、その支配のしかたが、アイヌの人々の利益を不当にそこなうものだったので、アイヌは武力で抵抗したが、藩はこれをおさえ、いっそうきびしく支配することになった。明治維新となって政府は、貧しい士族や農民を北海道の開拓と北の守りに送りこんだが、これによってもアイヌの人々は、昔から受けついできた生活の場や文化をうばわれ、差別され、人口も減っていった。

沖縄では、15世紀になって琉球王国ができ、中国に従う立場をとりながら、中国、東南アジアなどとさかんに貿易を行ってさかえた。都は(11)で、その港、那覇はにぎわった。17世紀の初め、薩摩藩に支配されるようになったが、中国に従うそれまでの関係も続けた。この関係が日本の武力で断ち切られるのが明治維新の後で、琉球王国は廃止され琉球藩、さらに沖縄県となった。太平洋戦争中の1945年6月、⑨米軍は沖縄本島を占領した。そして日本の敗戦後、1972年沖縄は日本に返還された。

問1 「女性の天皇」ということについて、正しいものを選び記号で答えなさい。正しいものがなければ、ナシ、と答えなさい。

- ア 女性の天皇はこれまで推古天皇だけである。
- イ 女性の天皇は推古天皇以後にも数名いたが、いずれも奈良時代までの人である。
- ウ 女性の天皇は奈良時代以後にもいて、天皇の総数の約4分の1をしめている。
- エ 今の日本の決まりでは女性は天皇の位をつぐことはできない。

問2 これら3つの「中国」はそれぞれ何という王朝ですか。三つを年代順に漢字またはかなで書きなさい。

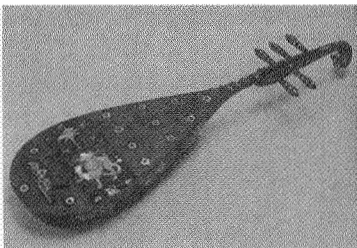
問3 この時代のこのような文化活動の代表例といえるものはどれですか。記号で答えなさい(答えは一つとは限らない)。

- ア 外来の三線がもとになって日本的な三味線が作られた。
- イ 『古事記』や『源氏物語』を研究して、日本人の考え方や感じ方を追求するすぐれた学者があらわれた。
- ウ お茶や生け花が人々の間に広まっていった。
- エ 貴族の女性たちが平仮名で手紙や和歌、物語や日記などを書くようになった。
- オ 京都で祇園祭が行われるようになった。
- カ 『枕草子』というすぐれた随筆が書かれた。

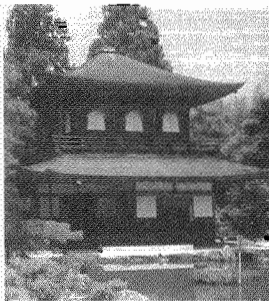
問4 鎌倉幕府のもとで御家人たちが任命された重要な役で、(ア)国ごとに置かれ御家人の取りしまりなどの仕事をするもの、(イ)各地の領地に置かれ警察の仕事や年貢の取りたてなどをするものを何といいますか。それぞれ漢字またはかなで答えなさい。

問5 次の図の中から、この文化の代表例を一つ選び、記号で答えなさい。

ア



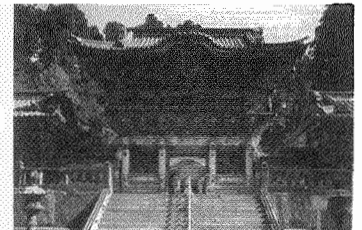
イ



ウ



エ



# F3 社 会

問6 キリスト教と貿易は強いつながりを持っていた。この二つに関係の深い次のできごとを、年代順に記号でならべなさい。

- ア 九州で天草四郎という少年を頭とする、キリスト教信者の農民らの反乱がおこった。
- イ 徳川家康はキリスト教を禁止して、宣教師を国外に追放した。
- ウ 平戸のオランダ商館を長崎の出島に移した。
- エ 日本人が海外に出たり、外国にいる日本人が帰国したりすることを禁止した。

問7 改革には人々からの抵抗もあった。そのような大きな反対運動として、このころ実際におこったものではないものを一つ選び、記号で答えなさい。

- ア 学校制度に反対する一揆      イ 徴兵制に反対する一揆      ウ 地租改正に反対する一揆
- エ 平民とされることに反対する農民や町人の一揆

問8 アイヌの人々について、正しいものはどれですか。一つ選び記号で答えなさい。

- ア アイヌの人たちの権利や文化をとりもどすための法律ができたのは、やっと今から10年ほど前である。
- イ 独自の文字を使って神様や英雄の話を書き残したが、今はほとんど失われてしまった。
- ウ 生活の基本は狩り、漁、採集で、農耕は第二次大戦後までは行われなかった。
- エ アイヌ語は日本語の仲間で、現在アイヌの人たちの間では日常生活で使われている。

問9 この際の沖縄県民の死者の数として、もっとも近いのはどれですか。一つ選び記号で答えなさい。

- ア 7万人      イ 12万人      ウ 30万人      エ 60万人

2

次の文章は、2005年8月15日に発表された小泉首相の談話です。前から順にAからEの記号をつけました。それぞれの部分について、問いに答えなさい。

A 私は、終戦六十年を迎えるに当たり、私たちに与えられた平和と繁栄が、戦争によって心ならずも命を落とされた多くの方々のとうといぎせいの上にあることを思い、二度とわが国が戦争への道をあゆんではならないとの決意を新たにします。

B さきの大戦では、三百万あまりの日本人が、祖国を思い、家族を案じつつ戦争で亡くなり、あるいは、戦後に異郷の地で亡くなりました。またわが国は、植民地支配と侵略によって、多くの国々とりわけアジア諸国の人々に対して多大の損害と苦痛を与えました。こうした歴史の事実をけんきょに受け止め、痛切な反省と心からのおわびの気持ちを表明するとともに、さきの大戦における内外のすべてのぎせい者につつしんで哀悼の意を表します。・・・

C 戦後わが国は、国民のたえまない努力と多くの国々の支援により廃墟から立ち上がり、サンフランシスコ平和条約を受け入れて国際社会への復帰の第一歩をふみ出しました。いかなる問題も武力によらず平和的に解決するとの立場をつらぬき、ODAや国連平和維持活動などを通じて世界の平和と繁栄のため、積極的に貢献してきました。わが国の戦後の歴史は、まさに戦争への反省を行動で示した平和の六十年であります。

D わが国にあっては、戦後生まれの世代が人口の七割を超えています。日本国民はひとしく、自らの体験や平和をこころざす教育を通じて、国際平和を心から願っています。今世界各地で青年海外協力隊などの多くの日本人が平和と人道支援のために活やくし、現地の人々から高い評価を受けています。

E また、アジア諸国との間でもかつてないほど経済、文化等は幅広い分野での交流が深まっています。とりわけ一衣帯水の間にある中国や韓国をはじめとするアジア諸国とは、協力して平和を維持し、発展をめざすことが必要だと考えます。過去を直視して、歴史を正しく認識し、アジア諸国との相互理解と信頼にもとづき、未来へ向けた協力関係を構築していきたいと考えています。・・・戦後六十年というふし目のこの年に、平和を愛するわが国は、こころざしを同じくするすべての国々とともに人類全体の平和と繁栄を実現するため全力をつくすことをあらためて表明いたします。

平成十七年八月十五日

内閣総理大臣 小泉 純一郎

A 2005年には日本が終戦60年を迎えたのと同じように、ヨーロッパでも戦争終結60年を記念して、さまざまなもよおしが開かれました。ヨーロッパでの戦争について、問いに答えなさい。

(1) 次の文章の空らんにはいる数字を答えなさい。

「第二次大戦の始まりは、19( ① )年9月1日、ドイツ軍がポーランドに侵攻したときとされる。一方、1945年にドイツの無条件降伏によって戦争が終わった日付については、いろいろな考え方があり、米英では( ② )月8日を戦勝記念日としている。」

# F4 社 会

(2) 戦争終結後、ナチスがおこなった残ざくな行いがあきらかになりました。強制収容所ではユダヤ人をはじめ、大勢の人が殺されたり、一生なおらない傷をうけました。そのような強制収容所のうち、人類のあやまちを後世に伝えるため、世界遺産に登録されている収容所の名前を答えなさい。

(3) ナチスのユダヤ人政策を知り、ユダヤ人のために「命のビザ」といわれるビザを発行することに力をつくした杉原千畝さんという外交官がいます。リトアニア領事館につとめていた杉原さんの言葉を読み、杉原さんがしたことはどのようなことか、下のア～エから一つ選び記号で答えなさい。なお、ビザとは査証ともいい、入国・滞在の許可証のことです。

(杉原さんの言葉)

・・・本省からの指示を受理した日、私は考えこんだ。指示を文字通りに伝えて、あとは領事館のドアを閉めてしまえば、私は本省に対して従順であるとしてほめられるだろう。かりに当事者が私ではなくほかのだれかであったなら、百人が百人とも無難な道を選んだに違いない。それは文官服務規程で、何条かの違反に対する昇進停止や解雇が恐ろしいからでもある。私も一晩中考えた。・・・考えが浅く、無責任で、がむしゃらな職業軍人グループの対ナチス協調に迎合することによって、全世界に勢力をもつユダヤ民族から永遠のうらみを買ってまで、旅行書類の不備、公安上の支障を口実にしてビザを拒否してかまわないというのか。はたしてそれが国益にかなうことだろうか。あれこれ苦しんで考えた末に、私は、ついに人道、博愛精神第一という結論を得た。そして私は私の職に忠実にこれを実行したのです。

ア 杉原さんは、日本の外務省によく相談し、その指示に従って、ユダヤ人が日本を通過できるようきちんとビザを発行した。

イ 杉原さんは、安全上の問題をじゅうぶんに考えて、旅行書類が不備なユダヤ人に対してビザを発行しないように配慮した。

ウ 杉原さんは、日本の外務省がビザを発行してはいけないというのに、人道と博愛が第一という自分の判断でビザを発行した。

エ 杉原さんは、日本の外務省の指示に従うことが国益であり、また指示に従わないと職を失うと考え、ビザを発行した。

B 日本の戦争と侵略について、問いに答えなさい。

(1) 次の①から⑦の日付に起きたできごとを、下のア～キからそれぞれ選び、記号で答えなさい。

① 1937年7月7日      ② 1937年12月13日      ③ 1941年12月8日      ④ 1945年3月10日

⑤ 1945年8月6日      ⑥ 1945年8月15日      ⑦ 1945年9月2日

ア 東京の下町がアメリカ軍の大規模な爆撃を受けた

イ 広島に原子爆弾が投下された

ウ ミズーリ号の上で降伏文書の調印がおこなわれた

エ ハワイのアメリカ軍基地を日本軍が奇襲攻撃した

オ 北京郊外の盧溝橋で日本軍と中国軍の衝突がおきた

カ ポツダム宣言の受諾を国民に知らせる放送があった

キ 日本軍が南京を占領した

(2) 日本軍には、中国東北部のハルビンに本拠を置いて、医学者を中心に生物・化学兵器の開発や人体実験を進めていた部隊がありました。『悪魔の餓食』(森村誠一)という本でよく知られるようになった、この部隊の名前をあらわす三けたの数字を算用数字で答えなさい。

C 戦後の日本社会について問いに答えなさい。

(1) 戦前と戦後で、天皇の役割は大きく変わりました。これについて、次の文章の空らん①～④にはいる語句を漢字で答えなさい。「明治時代に定められた大日本帝国憲法では天皇に(①)があった。一方、日本国憲法では、(①)は国民にあり、天皇は日本の国や国民の象徴であると定められた。天皇は、国会の指名にもとづいて内閣総理大臣を任命し、内閣が指名した(②)を任命する。また、内閣の(③)と承認にもとづき、法律や条約を公布したり、国会を召集するなどの(④)行為をおこなう。」

(2) サンフランシスコ平和条約とその後の国際関係について、次の文章から正しいものを一つ選び、記号で答えなさい。

ア この条約に加わらなかったソ連とは、1956年に日ソ共同宣言を結んだ。さらにソ連の解体後、ロシアと平和条約を結んだ。

イ この条約では中華民国が中国を代表していた。中華人民共和国とは1972年に国交が回復し、その後、平和友好条約を結んだ。

ウ この条約に加わらなかった韓国とは1965年に日韓基本条約を結んだ。それと同時に北朝鮮とも、国交が回復した。

エ この条約により占領軍は一度退却した。1960年に新たに日米間で安全保障条約が結ばれ、米軍が日本に駐留した。

(3) 日本の平和へのとりくみについて、まちがっているものを一つ選び、記号で答えなさい。

ア 核兵器を持たない、作らない、持ち込ませないという、非核三原則を決めている。

イ 防衛費を国民総生産の1パーセントくらいにおさえている。

ウ 紛争地域に武器を売らないように、武器輸出にかんする原則を決めている。

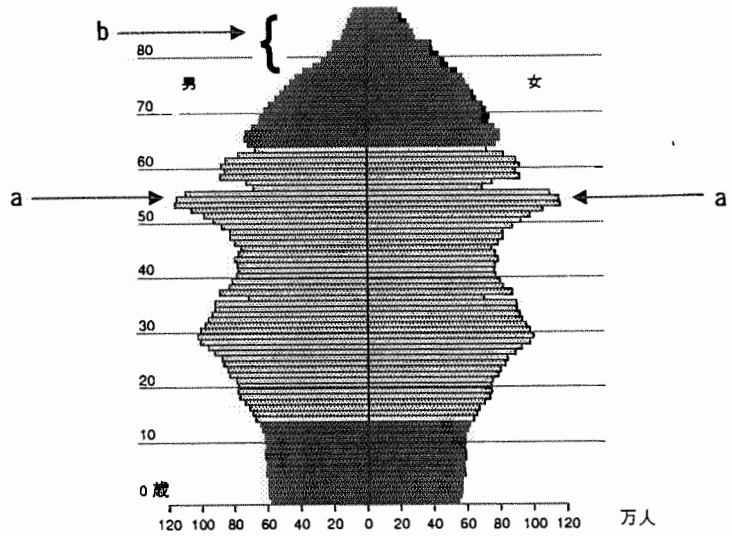
エ 国連の平和維持活動を支援し、海外のテロリストの拠点を攻撃する活動をしている。

# F5 社会

D 日本の人口について問いに答えなさい。

右のグラフは2003（平成15）年の年齢別人口をあらわしたものです。このグラフのうち矢印で示した a のところと、b のところには戦争の影響があらわれています。どのような影響があらわれているか、それぞれ説明しなさい。

（グラフでは90歳以上は省略されています）



E 今日の近隣諸国との関係について問いに答えなさい。

(1) 中国社会について述べた次の文章のうち、まちがっているものを一つ選び、記号で答えなさい。

- ア 正月は「春節」といい、旧暦により2月10日前後の日に祝っている。
- イ 人口の半分以上が漢民族で、残り半分は50以上の多くの民族から成り立っている。
- ウ 1997年に香港がイギリスから、1999年にはマカオがポルトガルから返還された。
- エ 人口の増加を抑えるため、一人っ子政策が進められている。

(2) 8月15日は日本では「終戦記念日」ですが、韓国ではどのような日とされているか、一つ選び記号で答えなさい。

- ア 日本と同じ「終戦記念日」である。
- イ 抗日独立運動を記念した「三一節」である。
- ウ 日本の支配から解放された「光復節」である。
- エ 特別に意味のある日付ではない。

(3) 小泉首相は首相になって以来、8月15日あるいは別の日に、靖国神社に参拝しています。そのたびに中国や韓国の人々が抗議をしてきました。この靖国神社について、次の説明のうち、正しいものを一つ選び記号で答えなさい。

- ア 戦争で亡くなった軍人をまつために、太平洋戦争中にあらたに作られた神社である。
- イ 千代田区九段にあり、入り口付近には大村益次郎の像が立っている神社である。
- ウ 戦争で亡くなった日本人をまつており、江戸時代より以前から伝わるいわれのある神社である。
- エ 山手線の代々木駅と原宿駅の間の線路に沿った場所にあり、たくさんの木々に囲まれた神社である。

(4) 首相の靖国参拝は国内でも問題とされ、裁判もおきました。この問題は日本国憲法のどのような考え方といちばん関係があるか、一つ選び、記号で答えなさい。

- ア 言論・集会の自由
- イ 政治に参加する権利
- ウ 教育を受ける権利
- エ 信教の自由

（小泉首相の談話は、むずかしい言葉が使われているところをけずったり書きかえたりしました。人口グラフは総務省統計局HPによります。杉原さんのことばは、『決断・命のピザ』渡辺勝正編・著 大正出版をもとにしました。）

**3** 次の文章と図表は、ある小学校6年生の仲間が、東京の3つの地域について調べた報告です。これをよく読んで、それぞれの問いに答えなさい。

## [報告A]

東京都庁がある新宿は、かつては（ 1 ）の宿場として栄えました。明治になると、1888（明治21）年に現在の山手線が開通して駅ができ、その4年後には現在の中央線も開通しました。また、①1923（大正12）年におきた（ 2 ）のあと、現在の京王電鉄や小田急電鉄が開通して駅ができ、東京とその郊外の行き来が便利になり、新宿は交通を結ぶ地点として市街地化しました。

現在、超高層ビルが立ち並んでいる新宿の西口地区には、②1898（明治31）年に作られた淀橋浄水場がありました。戦後、1956（昭和31）年に首都圏を整備するための法律ができ、その2年後にその法律をもとにした計画が発表されて、新宿は、渋谷、池袋と

# F6 社 会

ともに副都心と定められました。そして、1960（昭和 35）年に、東京都が淀橋浄水場を多摩地区に移して跡地を再開発することにしました。1971（昭和 46）年に京王プラザホテルが開業して以来、③続々と超高層ビルが建設され、東京都庁もこの地に移ってきました。

## 〔報告B〕

銀座は、江戸時代のはじめに（ 3 ）沿いに銀貨鑄造所（銀座）が置かれたところです。1872（明治5）年におきた大火事によって、銀座一带は焼け野原になりましたが、これを機会に、レンガ建築の建物が立ち並ぶ街になりました。そして、（ 4 ）をはじめ、自由民権運動のいない手が事務所や住宅を持ち、④新聞社や雑誌社などマスコミ、メディアに関連する会社が集中して新しい文化の発信地になりました。しかし、第二次世界大戦の空襲によって、再び焼け野原になりましたが、昭和 30 年代までには、新しいビルが建ち、広い道の真ん中を都電が走り、夜になるとネオンがともる高級感のある商店街になりました。⑤現在、都電はすべて廃止され、代わって地下鉄が走っていますが、新しい文化の発信地と高級感のある商店街という姿は今も変わりありません。

## 〔報告C〕

東京の城南地区は、かつては沖合で漁をして生活をする人が多く住んでいたところですが、近年では、工場と住宅が多い地域になり、⑥トラックが数多く走る産業道路があります。かつて（ 5 ）漁場だったところは埋め立てて昭和島や京浜島になって、⑦城南地区の市街地から工場が移ってきました。城南地区にある工場は、国の政策によって従業員 300 人以上の大規模な工場はこの地域の外に移ったので、ほとんどは中小の工場です。この沖合には羽田空港があります。この空港は、1931（昭和 6）年に開港され、1952（昭和 27）年には国際空港になりました。1978（昭和 53）年に成田に新東京国際空港が開港したので、現在、国際線の大部分は成田に移りましたが、1日に 600 便以上の離発着があります。⑧近年、旧空港に隣り合う地区を埋め立て、空港全体を北東方向に拡大・移転させ、新しい滑走路やターミナルビルを建設しました。

（五百沢智也著『新・歩いて見よう東京』岩波ジュニア新書 ほかによる）

問1 東京のおよそのようすを表す地図を、指示にしたがって解答らんにて作成しなさい。解答らんの図の中心は東京駅で、そこから東西南北の方角を示す線が描いてあります。この線を基準に、次のことがらを、それぞれ記入しなさい。

- (1) 東京湾の海岸線を描き、東京湾の正しい位置に「東京湾」と記入しなさい。
- (2) 山の手台地のおよその範囲を描き、「山の手台地」と記入しなさい。
- (3) 下町低地のおよその範囲を描き、「下町低地」と記入しなさい。
- (4) 多摩川と荒川の流れ(流路)のおよその位置をそれぞれ描き、「多摩川」「荒川」と記入しなさい。

問2 文中の(1)(3)には、江戸時代の五街道のうちのいずれかの街道名がはいらいます。それぞれの街道名を漢字で答えなさい。

問3 文中の(2)にはいるできごとを漢字で答えなさい。

問4 文中の下線部①に関連して、このころの郊外の人々の生活のようすを説明する文章として正しいものを、次のア～オのうちから二つ選び、記号で答えなさい。

- ア 高級な家具などの商品を買うときには、電車で乗って新宿や銀座に来てデパートで買い物をするようになった。
- イ 郊外の電車の駅のまわりには、日用品や食料品をあつかう商店街ができた。
- ウ 新宿の市街地に住んでいる人々が、電車で郊外にやって来て、農家から直接農作物を買うようになった。
- エ 郊外にも高級な家具などの商品があつかう大きなショッピングセンターができた。
- オ 郊外の住宅地の中にはコンビニエンスストアができたので、日用品や食料品を買うのが便利になった。

問5 文中の下線部②に関連して、淀橋浄水場ができた理由を説明する文章として正しいものを、次のア～オのうちから一つ選び、記号で答えなさい。

- ア 水辺に桜やイチョウの木を植えて東京の公園にするため
- イ 東京は海辺にあるので地下水が塩分を多くふくんでいるため
- ウ 東京に飲み水を供給していた玉川上水の水質を改善するため
- エ 東京の人口が急増したので飲み水を大量に確保するため
- オ 当時、新宿周辺には田畑が多くその用水を確保するため

# F7 社会

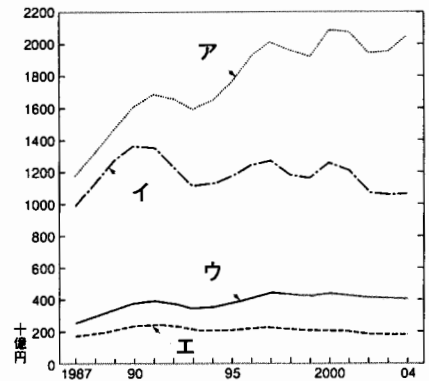
問6 文中の③に関連して、超高層ビルが立ち並んだときに生じる問題を説明する文章として正しくないものを、次のア～オのうちから一つ選び、記号で答えなさい。

- ア 超高層ビルの陰<sup>かげ</sup>になってテレビの映りが悪くなるなどの地区ができた。
- イ 超高層ビルの建設によって地盤<sup>じばん</sup>沈下<sup>ちんか</sup>の問題が大きくなり取り上げられた。
- ウ 超高層ビルをこえたり合間をぬけたりするたびに風が強くなる現象がおきた。
- エ 超高層ビルの陰<sup>かげ</sup>になって今まで見えていた富士山や東京タワーが見えなくなった。
- オ 超高層ビルの屋上にある空調機から出る熱がこの地区の気象に影響するようになった。

問7 文中の(4)に入る適切な人名を、次のア～オのうちから一つ選び、記号で答えなさい。

- ア 高橋是清      イ 板垣退助      ウ 西郷隆盛      エ 原 敬      オ 福沢諭吉

問8 文中の下線部④に関連して、次の図は、1987(昭和62)年から2004(平成16)年までの雑誌、新聞、テレビ、ラジオの広告費の移り変わりを調べたものです。このうち(1)新聞と(2)雑誌について表しているものを、図中のア～エからそれぞれ選び、記号で答えなさい。



問9 文中の下線部⑤に関連して、開成がある荒川区には都電の路線が残っています。なぜ残っているのかについて調べるには、どのような項目の調査が適切ですか。次のア～エのうちから二つ選び、記号で答えなさい。

- ア 都電が走っている道路の交通量を調べる。
- イ 都電の各駅の乗降客の人数を調べる。
- ウ 都電の沿線に大きな公園や公共施設があるか調べる。
- エ 都電の沿線の商店街の売上額を調べる。

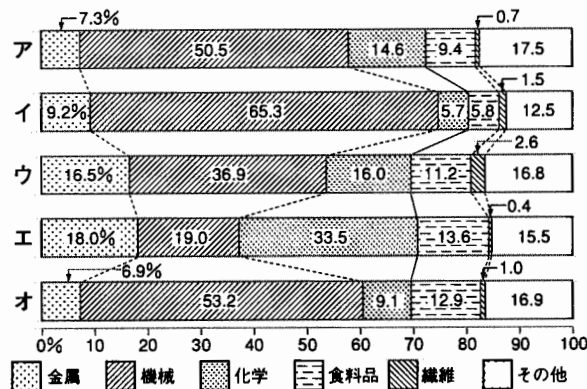
問10 文中の下線部⑥に関連して、トラックや自家用車の増加は交通渋滞<sup>じゅうたい</sup>や大気汚染<sup>おおぜん</sup>の問題をかかえているので、トラックや自家用車の交通量をできるだけへらすためにさまざまな工夫<sup>くふう</sup>が考えられています。次のことがらは何というのか、それぞれ答えなさい。

- (1) トラックで運んでいた貨物を途中で貨物列車に乗せて運び、目的地に着くと再びトラックで運ぶ輸送方法。
- (2) 郊外の駅まで自家用車で行き、駅前の駐車場に車を置いて、電車で都市に行く方法。

問11 文中の(5)にはいる適切な語句を、次のア～エのうちから一つ選び、記号で答えなさい。

- ア かき      イ はまち      ウ さげ      エ かに      オ のり

問12 文中の下線部⑦に関連して、次の図は、京浜、京葉、東海、中京、阪神の各工業地域の産業別出荷額の割合を表しています。このうち(1)京浜工業地域と(2)京葉工業地域を表しているものを、次のア～オからそれぞれ選び、記号で答えなさい。



問13 文中の下線部⑧に関連して、空港全体を北東方向に拡大・移転させたおもな理由を二つ、簡潔な文章で答えなさい。