

社 会

(時間 40分)

【 注意事項 】

1. 試験開始の合図があるまで、問題冊子の中を開いて見てはいけません。
2. 指示があったら、解答用紙を問題冊子から取り出し、解答用紙の決められた欄に配られたシールをはりなさい。はり終わったら、解答用紙をすみやかに問題冊子の中に戻しなさい。
3. 試験開始の後、受験番号を問題冊子・解答用紙の決められた欄に、氏名を解答用紙の決められた欄に、それぞれ記入しなさい。
4. 答えは解答用紙の決められた箇所に記入しなさい。
5. 問題は 20 ページ あります。問題が抜けている場合、印刷がはっきりしない場合は申し出なさい。
6. 何か用事ができたときは、だまって手をあげなさい。ただし問題の内容についての質問をしてはいけません。
7. 説明する問題については、句読点を 1 字に数えます。
8. 試験終了の合図があったら答えを書き続けてはいけません。 すぐに筆記用具を置いて解答用紙の回収を待ちなさい。
9. 問題冊子は持ち帰ってかまいません。

受 験 番 号

1 次の文章を読み、後の問いに答えなさい。

2020年、新型コロナウイルスの感染が世界規模で拡大しました。その拡大は①経済的な貧富の差、気候による生活環境の違いを問わず、国内外の「ヒト」「モノ」「カネ」の移動に大きな変化を生じさせました。

まず、各国政府は人々の②健康と安全を守るために、「ヒト」の移動を制限しました。国と国を行きかう人々の出入りを厳しく管理するのはもちろん、③国内の移動でも厳しい制限が課されました。日本では、外出を自発的にひかえることを政府からお願いする方法がとられました。諸外国では④強制力をもって都市を封鎖したり⑤個人の行動を制限したりする方法がとられたりもしました。

そして、「ヒト」が移動しないことで「モノ」の動きが停滞していきました。商品を生産する⑥工場が止まったり、世界中にはりめぐらされた商品を作り出すためのネットワークに混乱が生じたりすることで、世界中で貿易の縮小がみられました。具体例でいえば、中国からのマスクの輸入量が減少することで、日本でマスクの品薄状態が発生してしまったことがあげられます。

さらに、⑦「ヒト」や「モノ」が動かないことで世の中の「カネ」の回り方が急速に停滞していきました。中小企業や個人商店を中心に、業種では⑧飲食店や⑨観光業などにおいて、売り上げや利益が急減し、困窮してしまう状態が発生しました。こうした状況への対応として、様々な政策について政府はもちろんのこと、地方公共団体の長の提案やSNSでの活発な議論がみられました。

次に、「ヒト」「モノ」「カネ」の移動そのものの変化について、具体的にみていきましょう。大きく分けて三つの点があげられます。

一つ目に、⑩平日の通勤や通学のための移動が大幅に減少もしくは分散されました。これは、インターネットを利用した遠隔技術によって、自宅をはじめいろいろな場所で仕事や学習をおこなう機会が増えたためです。在宅時間が長くなることで、家族との関係性、⑪仕事と家事や育児のバランス、体調管理のための行動、在宅で完結する娯楽の広がりといった点があらためて注目を集めました。

二つ目に、仕事を目的とした大都市圏から大都市圏への中長距離の移動が減りました。具体的には、新幹線や飛行機を利用した⑫東京・大阪・名古屋などの都市圏を往復する出張が減りました。これは、インターネットを経由して遠隔での打ち合わせが普及したためです。仕事の内容や方法を含めた⑬働き方について、あらためて見直しがすすむ機会となりました。

三つ目に、自宅から近い場所での⑭買い物をするための移動が減少しました。これは、いわゆる「三密」を避けるためにインターネットショッピングや宅配サービスの利用が増えたためです。加えて、店で買い物をするにしても、回数を減らすための買いだめや、接触を避けるためのキャッシュレス決済や電子マネーの利用などのさらなる普及が見られました。接触を避けるための行動様式については、学校生活などの日

常だけでなく⑮大雨などの⑯災害時の避難所^{ひなん}での問題など、様々な面で新たな対応が人々に求められました。

ここに挙げた三つの共通点は、⑰インターネットを中心としてデジタル技術を利用することで、移動の制約に対応していることです。今後も「三密」を避ける人々の意識や、在宅勤務、デリバリーサービスが普及することで、「ヒト」「モノ」「カネ」の移動の総量は、⑱感染拡大前の水準まで回復しないかもしれません。⑲環境問題をはじめとして社会の持続可能性について⑳一人ひとりの行動が問われる現代においては、「ヒト」「モノ」「カネ」の移動の全体量を増やすことで経済成長が達成され社会が発展していく、そうしたわかりやすい社会の図式は成立しなくなるかもしれません。

むしろ、「ヒト」「モノ」の移動の減少を機会ととらえて㉑「カネ」の移動が活性化されたり、社会の持続可能性についての議論が活発になったりする、そんな新しいサービスや考え方が次々と生まれてくる社会が、すぐそこにやってくるのかもしれない。

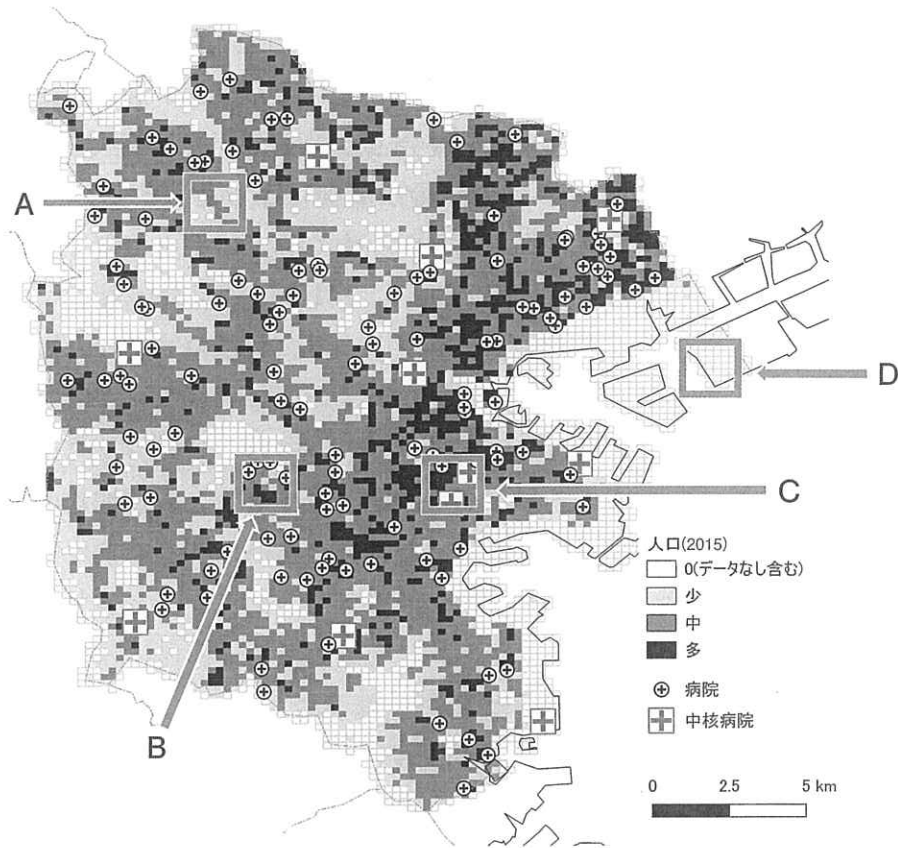
問1 下線部①について――。

経済的な貧富の差を縮める効果がある政策としてもっとも適切なものを、次のア～エの中から1つ選び、記号で答えなさい。

- ア 相続税の税率を上げる。
- イ 高額納税者の所得税率を下げる。
- ウ 生活必需品^{ひつじゅ}の消費税率を上げる。
- エ 法人税の税率を下げる。

問2 下線部②について――。

〔図1〕は横浜市内の人口分布と病院の分布を示したものです。なお病院は地域の中心となる「中核病院」とその他の一般の「病院」とで区分しています。また後の文ア～エは〔図1〕のA～Dのいずれかの地区について説明したものです。〔図1〕のBの説明としてもっとも適切なものを、後のア～エの中から1つ選び、記号で答えなさい。



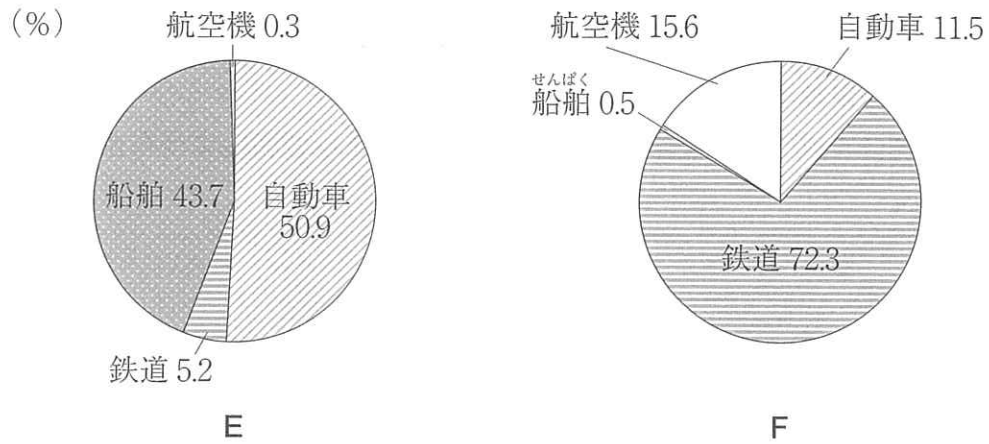
〔図1〕

「横浜市」ホームページより作成

- ア この地区は、工場地帯が広がっており人口規模が少ないが、工場での事故に備えた医療体制が必要である。
- イ この地区は、市の中心部であり高度な医療を提供できるが、軽症の際に行くと待ち時間が長くなるため症状に応じ診療所を利用することが望ましい。
- ウ この地区は、住宅街であり一般の病院は多いものの、夜間に重症者の救急搬送が必要な場合には受け入れ可能な病院まで時間がかかりやすい。
- エ この地区は、農地が広がり人口規模は少ないため、周囲に病院が少ないことで医療サービスが不足している可能性がある。

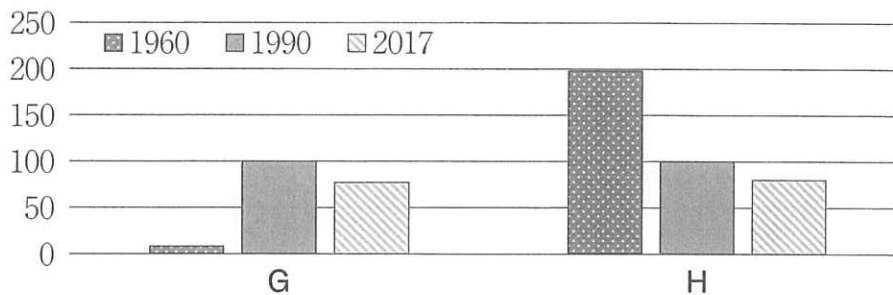
問3 下線部③について――。

「ヒト」や「モノ」の移動の方法にはさまざまな種類が存在します。[図2]は2017年度の国内移動における各交通機関の占める割合を示しており、E・Fは貨物・旅客のいずれかです。また[図3]は鉄道と自動車について1990年度の貨物輸送量を100としたときの1960年度と2017年度の値を示したもので、G・Hは鉄道と自動車のいずれかです。EとGにあてはまる組み合わせを、後のア～エの中から1つ選び、記号で答えなさい。



[図2]

「国土交通省」ホームページより作成



[図3]

「国土交通省」ホームページより作成

	ア	イ	ウ	エ
E	貨物	貨物	旅客	旅客
G	鉄道	自動車	鉄道	自動車

問4 下線部④について――。

この場合の「強制力」にあてはまるのは法律や条例などの法ですが、法律を制定する国会についての説明として適切でないものを、次の ア～エ の中から1つ選び、記号で答えなさい。

- ア 国会は、主権者である国民を代表する「国権の最高機関」とされている。
- イ 国会は、法律案の議決に加えて予算の議決や条約の承認などの権限がある。
- ウ 任期や解散の有無で衆議院は参議院より民意を強く反映させるため、いくつかの優越事項がある。
- エ 国会で成立した法律は、内閣総理大臣によって国民に公布される。

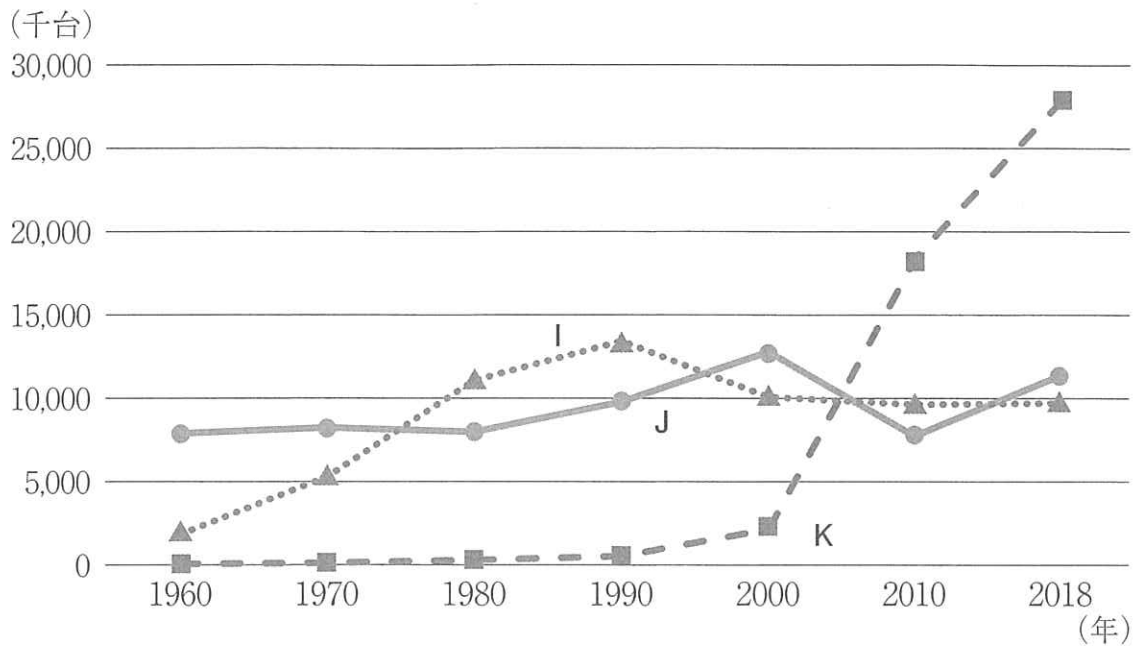
問5 下線部⑤について――。

日本において、個人の行動を制限した時代として、太平洋戦争の時期があげられます。この時代の国民生活の説明として適切でないものを、次の ア～エ の中から1つ選び、記号で答えなさい。

- ア 地方の小学生は、空襲の被害を避けるために都市へ集団疎開させられた。
- イ 軍隊で使う品物や兵器を作るために、鍋や釜、銅像などが集められた。
- ウ 戦争に反対する新聞や出版物などが厳しく取り締まられた。
- エ 多くの中学生や女学生は、兵器工場に動員された。

問6 下線部⑥について――。

新型コロナウイルスの感染拡大により2020年には多くの国の自動車工場も生産休止となりましたが、自動車製造は多くの国で重要な産業となっています。[図4]は1960年から2018年までの世界の自動車生産台数の推移を示したもので、[図4]のI～Kはアメリカ合衆国、中国、日本のいずれかを示しています。[図4]のI～Kと国名との正しい組み合わせを、後のア～カの中から1つ選び、記号で答えなさい。



[図4]

『日本国勢図会』より作成

	ア	イ	ウ	エ	オ	カ
I	アメリカ合衆国	アメリカ合衆国	日本	日本	中国	中国
J	日本	中国	アメリカ合衆国	中国	アメリカ合衆国	日本
K	中国	日本	中国	アメリカ合衆国	日本	アメリカ合衆国

問7 下線部⑦について――。

これとは逆に、江戸時代末期に「鎖国」が終わると、「ヒト」「モノ」「カネ」は新たな動きを始め、国内経済に大きな影響を与えました。これについての説明として適切でないものを、次のア～エの中から1つ選び、記号で答えなさい。

- ア 輸出品の中心だった繭が国内で不足し、値段が大幅に上がった。
- イ 外国産の安い綿織物が入ってきたため、国内の綿織物業が成り立たなくなった。
- ウ 日本と外国では金と銀の交換比率が異なるため、日本の金が大量に流出した。
- エ 江戸幕府が質の悪い金貨を作って流通させたため、物価が上がった。

問8 下線部⑧について――。

持ち帰る商品を買うために喫茶店に立ち寄ったところ、右のような表示がありました。この表示から考察できる次の4つの文のうち、「SサイズとLサイズで比較してもあまり変わらない」があてはまる空欄としてもっとも適切なものを、次のア～エの中から1つ選び、記号で答えなさい。

ホットコーヒー		
Sサイズ	240mL	280円
Lサイズ	480mL	380円

買う側の視点

- ・ 1杯あたりの価格と容量についての割安感は、。

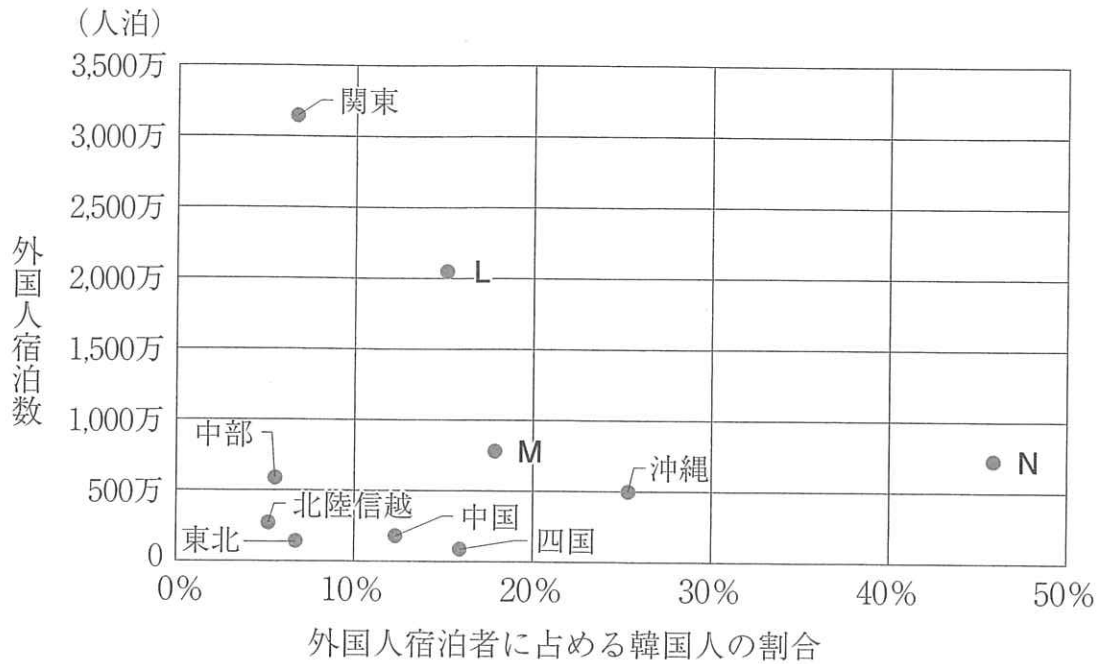
売る側の視点

- ・ 1杯あたりの原料にかかる費用は、。
- ・ 1杯あたりの人件費・家賃・光熱費などの費用は、。
- ・ よって価格から費用を差し引いた利益が1杯の価格に占める割合は、。

したがって、買う側にとっても売る側にとってもLサイズの売買は望ましいと言える。

問9 下線部⑨について――。

新型コロナウイルスにより世界的に観光業は大きな影響を受けましたが、これまで日本は外国人旅行客の存在により大きな利益を得ていました。[図5]は2018年の日本の各地方における外国人宿泊数と、その中での韓国人の割合を示したものです。[図5]のL～Nと地方名との正しい組み合わせを、後のア～カの中から1つ選び、記号で答えなさい。



[図5]

「平成30年宿泊旅行統計調査」より作成

	ア	イ	ウ	エ	オ	カ
L	北海道	北海道	近畿	近畿	九州	九州
M	近畿	九州	北海道	九州	北海道	近畿
N	九州	近畿	九州	北海道	近畿	北海道

問10 下線部⑩について――。

自宅でも仕事ができるようになると通勤時間を考えなくてよくなるため、郊外こうがいに自宅を求める人が増えてくる可能性があります。現在とは違う理由ですが、過去にも都心から離れた郊外に住む人が増えた時期が長く続きました。1960~1990年代の東京大都市圏における郊外化についての説明として適切でないものを、次のア～エの中から1つ選び、記号で答えなさい。

- ア 高度経済成長期以降、都心の地価が急激に上がったことで地価の安い郊外への移動が増えた。
- イ 太平洋戦争終了直後に生まれた団塊だんかいの世代が子育て世代になったことで、郊外の広い住宅を求めるようになった。
- ウ 都心部は施設しせつが老朽化ろうきゅうしたことで魅力みりょくが下がり、郊外に建築された新しい住居の人気が高まった。
- エ バブル経済の崩壊ほうかいにより地価が下落したことで、ニュータウンの建設が相次ぎ、郊外への人口流出は終息した。

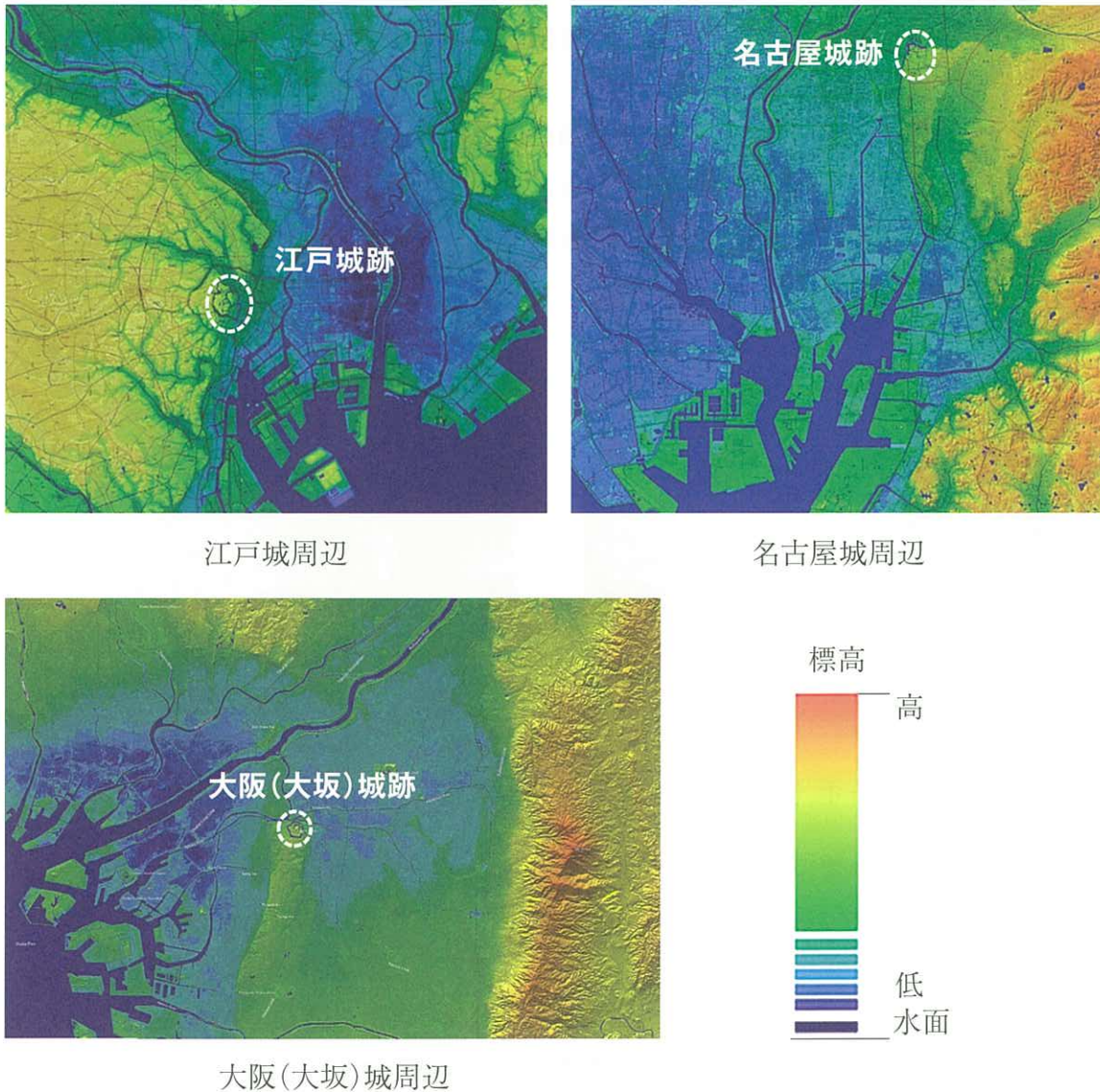
問11 下線部⑪について――。

A 中学校の社会科の授業では「平等権」をテーマにレポートを書くことになりました。Xくんは「女性と男性が対等に働くにはどうすればよいか」を問題意識としてもちながら、「日本の女性と男性の間には働く環境における差があるのではないか」という仮説をたてました。その仮説の正しさを確認するうえで直接的に必要なデータとして適切なものを、次のア～エの中からすべて選び、記号で答えなさい。

- ア 各国の男女別の第三次産業への就業率
- イ 各国の男女別の年齢別労働力率
- ウ 各国の男性の賃金を100としたときの女性の賃金
- エ 各国の企業における管理職に占める女性の割合

問12 下線部⑫について――。

これらの3つの都市はいずれも江戸時代には城下町として発達しており、その立地場所には共通点が見られます。[図6]のデジタル標高地形図を参考にしながら、これらの城の共通点についての説明として適切でないものを、後のア～エの中から1つ選び、記号で答えなさい。



[図6]

「デジタル標高地形図」より作成

- ア いずれも河川が近くにあり、交易に便利で大都市として発達した。
- イ いずれも標高の低い場所を避けており、水害から逃れることができた。
- ウ いずれも台地の端にあり、防衛しやすい場所に城があった。
- エ いずれも周囲に扇状地が広がり、その平地に城下町が広がった。

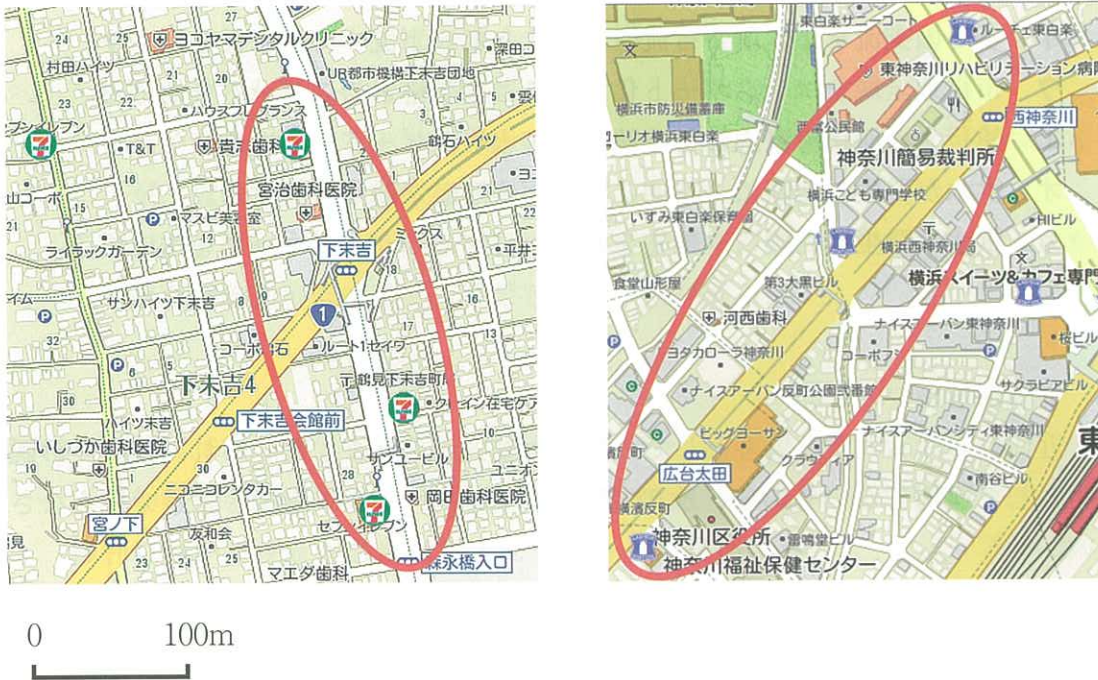
問13 下線部⑬について――。

近年の日本の労働環境についての説明としてもっとも適切なものを、次の ア～エの中から1つ選び、記号で答えなさい。

- ア 少子^{こうれい}高齢化による労働力人口の減少により、失業率は諸外国と比較^{ひかく}して高い水準である。
- イ 派遣^{はけん}労働者など非正規^{こよう}雇用の労働者が増加しており、契約^{けいやく}社員との賃金格差が問題になっている。
- ウ 仕事の成果ではなく、労働時間に応じて賃金を支払うフレックスタイム制を導入する企業が増えてきている。
- エ 労働時間は徐々に減少しているが、有給^{きゅうか}休暇や育児休暇の取得率は諸外国と比較して低い水準である。

問14 下線部⑭について――。

近年、コンビニエンスストア（以下コンビニ）の店舗数は増加しており、いろいろなコンビニチェーンが競い合っています。しかし、コンビニの立地を見ると【図7】の地図中に示されるとおり、同じコンビニチェーンが既存の店舗のすぐ近くに出店しているケースもしばしば見られます。このような出店を行う理由として適切でないものを、次のア～エの中から1つ選び、記号で答えなさい。



【図7】

「セブンイレブン」「ローソン」ホームページより作成

- ア 大きな道路に面した出店であることから車での来店者も多いので、入店しやすいように両方の車線沿いに出店を行っているから。
- イ コンビニの集客圏はととても狭いので、店舗どうしが近接していても客の奪い合いが生じることはないから。
- ウ コンビニは店舗面積が狭く在庫を抱えることができないので、一日に何度も商品を配送する必要があり輸送の効率性を高める必要があるから。
- エ 集中して出店することで知名度が上がり他のコンビニチェーンが出店しにくくなるので、その地域からの売り上げを独占できるから。

問15 下線部⑮について――。

2020年7月には九州を中心に広い地域で豪雨災害に見舞われ、多くの人が感染症対策を行いながらの避難所での生活を余儀なくされました。洪水被害を減らすための取り組みとして適切でないものを、次のア～カの中からすべて選び、記号で答えなさい。

- ア 川幅を広げるとともに川底を掘り下げて、下流への排水量を増やす。
- イ 多くの支流を1カ所で合流させることで、下流への排水量を増やす。
- ウ 市街地全域をコンクリート化することで、排水のスピードをあげる。
- エ 蛇行する河川を直線に付け替え、排水のスピードをあげる。
- オ 洪水が発生した際に一時的に水をためる遊水池を設置する。
- カ 洪水が発生した際に避難先を明らかにするハザードマップを作成する。

問16 下線部⑯について――。

近代における大きな災害として、関東大震災がありました。これについての説明として適切でないものを、次のア～エの中から1つ選び、記号で答えなさい。

- ア 大正時代に起きた地震であった。
- イ 関東大震災で経済が打撃を受けた後、第一次世界大戦が起きて日本の輸出は落ち込んだ。
- ウ 朝鮮人が暴動を起こすといううわさが流れ、多数の朝鮮人や中国人が殺された。
- エ 正午ごろに起こった地震のため、家庭で使っていた火が広がって東京は大火災となった。

問17 下線部⑰について――。

インターネットを中心とした情報技術が発達することで考えられる問題点の記述として適切でないものを、次の ア～エ の中から1つ選び、記号で答えなさい。

- ア インターネットを利用して情報を得やすい環境にいる人とそうでない環境にいる人との格差が生じやすくなる。
- イ インターネットでは高速の大容量通信が可能になり、映画や音楽の著作権が保護されないで入手できてしまうことがある。
- ウ インターネット上で特定の人物に関する個人情報やその人を傷つける言動が、拡散され社会的な問題を引き起こすことがある。
- エ インターネット上の情報は、政府などの行政機関が発信できることから多様な議論の可能性をせばめてしまうことがある。

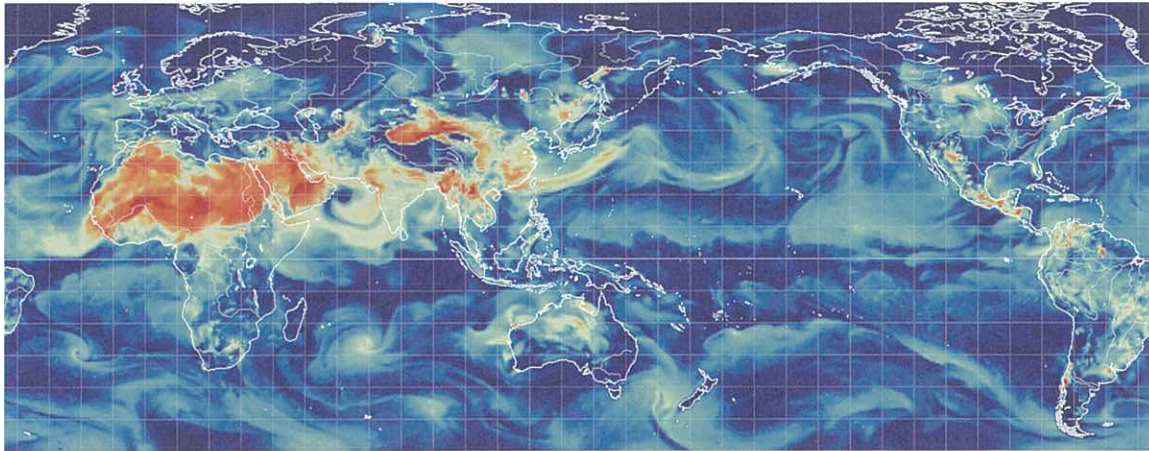
問18 下線部⑱について――。

感染拡大を防ぐ対策は、人権をおびやかす危険性もあります。プライバシーの権利について注意が必要な例としてもっとも適切なものを、次の ア～エ の中から1つ選び、記号で答えなさい。

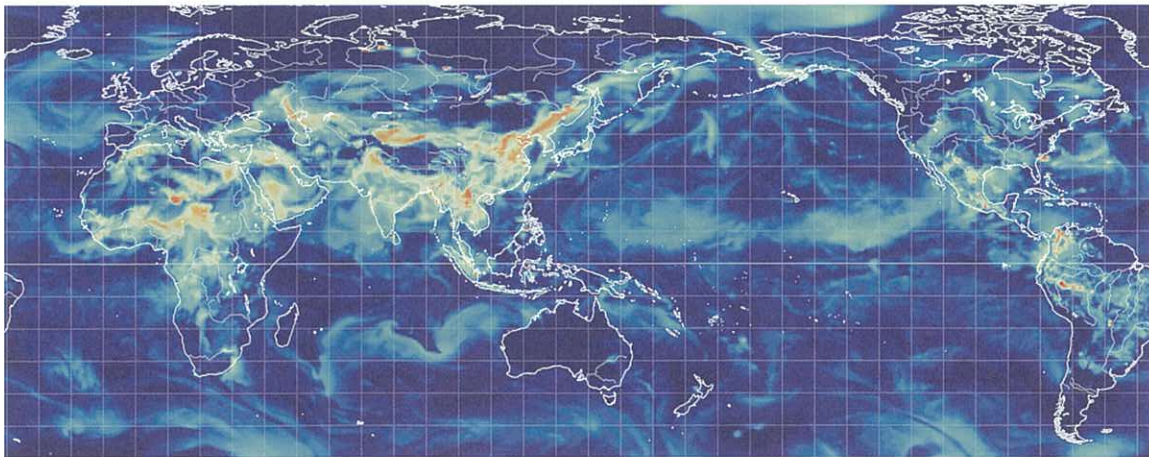
- ア 特定の業種の飲食店について、営業時間を短くしたり座席数を減らしたりすることを、行政が各店舗に要請する。
- イ 感染症の陽性者との接触の可能性を近接通信機能のデータ履歴^{りれき}から検知し、スマートフォンのアプリで連絡する。
- ウ 感染症の陽性者に対して、指定された医療機関に2週間ほど滞在させて経過を観察する。
- エ マスクが市中に流通するのを^{うなが}促すため、政府がマスクを生産・配布したり、民間業者の不当な買い占めと転売を規制したりする。

問19 下線部⑱について――。

工場が稼働したり、自動車を使用したりすることで、多くの物質が大気中に排出されます。非常に小さな粒子であるPM2.5も大気中にたどよい、呼吸器系に健康上の悪影響をもたらすことがわかっています。[図8]は世界全域における2019年と2020年の3月末におけるPM2.5の飛散状況を示したものです。[図8]について説明した後の文章の下線部 ア～エ の中から適切でないものを1つ選び、記号で答えなさい。



2019年3月31日



2020年3月31日



[図8]

「earth」より作成

[図8] から 2019 年にはア赤道付近を中心に多くのPM2.5が排出されていたことがわかる。特に排出が多いのはアフリカや東アジア地域であり、イ北アメリカやヨーロッパでは環境問題への意識の高さから元々排出量は少ない。多くの工場が稼働していなかった 2020 年には、全世界的に劇的にPM2.5の飛散状況が改善したが、一部残っている場所では、ウ火山や海塩、土ほこりなどの自然由来のものも含まれている。またいずれの年を見てもエ大気汚染は東西方向へ伸びており、これは偏西風などの影響によるものであることが見て取れる。感染症への対策を行ったことにより地球環境が改善したことは皮肉な結果であるが、全世界が一丸となれば環境問題を解決できる証拠であるとも言えるだろう。

問20 下線部②について――。

一人ひとりの行動が政治に反映される機会として、選挙があります。「選挙の投票率を上げるために、投票しなかった有権者に罰金を科す」という政策案に反対する意見として適切なものを、次のア～エの中からすべて選び、記号で答えなさい。

- ア 投票しなかった有権者の有無を調べることは、選挙の秘密が守られなければならないという選挙を実施するうえでの大切な原則を守れなくなる。
- イ 罰金をおそれて投票をする人が増え、政策についてよく考えず知名度の高い候補者や政党への安易な投票が増えてしまう危険性がある。
- ウ 日本国憲法では投票は義務ではなく権利として明記されているうえに、投票しない判断も政治に対する態度として自由に認められるべきである。
- エ すべての世代の投票率が上がることで、よりいっそう特定の年代や組織の声が政治に反映されやすくなり、公平性が保たれなくなってしまう。

問21 下線部②について――。

都市部から地方への「カネの移動」として、ふるさと納税という制度があります。これは、自分が応援したい自治体に寄付を行うと、居住地で納める所得税や住民税が軽減される制度です。寄付に対して返礼品をくれる自治体もあり、注目を集めています。ふるさと納税という制度への否定的な説明として適切でないものを、次のア～エの中から1つ選び、記号で答えなさい。

- ア 本来、行政サービスを受ける人が税を負担するという基本的な原則がゆがめられてしまう危険性がある。
- イ その地域の特産物を返礼品として全国に無料でアピールすることになってしまい、生産物の地産地消が妨げられて地方の経済に打撃を与えている。
- ウ 自治体間の地方税収入の奪い合いであり、都市部では税収が減る自治体がでてきて、良質な公共サービスの提供が妨げられる危険性がある。
- エ 自治体の間で寄付金を呼び込むための返礼品競争が激化し、返礼品が地域の特産物でないなど本来の趣旨から外れてしまった事例もある。

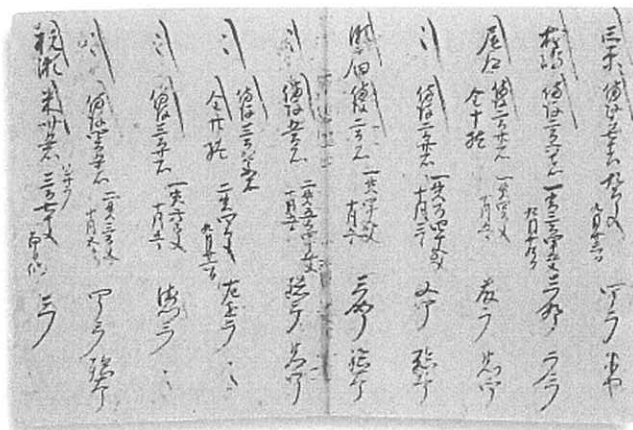
(次ページに続く)

2 次の文章を読み、後の問いに答えなさい。

2020年は新型コロナウイルスの影響で、移動の自由が制約された特別な年だったと言えます。日本の歴史に目を向けてみると、この「移動の自由への制約」は、「関所」を設置して行われた時代が長くありました。[資料A]と[資料B]は、各時代の「関所」に関連する資料です。

[資料A]

・室町時代には陸上、海上を問わず多数の関所がありました。兵庫北関は瀬戸内海を航行する船が入港を義務づけられていた①兵庫湊ひょうごみなとに置かれた海上関所ですが、運営していた②東大寺は1445年、通行する船を一隻ごとに記録しました。[図1]はその帳簿の写真で、[表1]はその帳簿のうち2つの船に関する記録を抜き出したものです。



[図1]

[表1]

入港した日付	船の所属地	積み荷の内容	収入
二月五日	みはら三原	こく塩九十石	三百四十文 <small>もん</small>
七月二十二日	とも鞆	しろ菴二百枚	百四十五文

注 石…当時の体積の単位。
 文…当時の貨幣の単位。
 菴…わらなどで編んだしきもののこと。

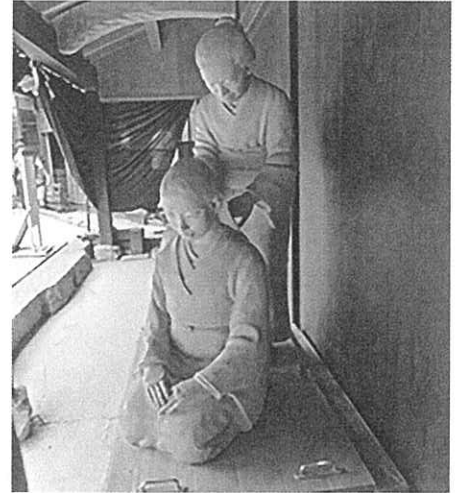
・織田信長の家臣が書いた伝記『信長公記』には、以下のように書かれています。
 「信長は、天下のため、また往来する旅人を気の毒に思って、領国中に数多くある関所を撤廃した。」

[資料B]

江戸時代初頭、箱根の^{あしのこはん}芦ノ湖畔に箱根関所ができました。現在は、[図2]のように幕末の史料に基づいて復元されています。また [図3] は、江戸時代の箱根関所の様子を再現したものです。



[図2]



[図3]

問1 下線部①について――。

「兵庫湊」はかつて「大輪田泊」と呼ばれていました。12世紀にここを拠点に行われたのは中国のどの王朝との貿易ですか。もっとも適切なものを、次のア～エの中から1つ選び、記号で答えなさい。

ア 隋 イ 唐 ウ 宋 エ 元

問2 下線部②について――。

「東大寺」は、どのような目的に基づいて建てられた寺院と言えますか。もっとも適切なものを、次のア～エの中から1つ選び、記号で答えなさい。

- ア ^{こふん}古墳に代わって豪族の力を示すために建てられた。
- イ ^{えきびょう}疫病や反乱で乱れる国を仏に守ってもらうために建てられた。
- ウ 密教を取り入れた僧を保護するために建てられた。
- エ 幕府の^{だんあつ}弾圧に対抗するために建てられた。

問3 [資料A] の関所の役割と、[資料B] の関所の役割の違いを、織田信長の政策と、[図2]・[図3] の写真の意味にもふれながら、110字以内で説明しなさい。

(以下余白)

