

2021年度

入学試験問題

社 会

注 意 事 項

- 1 試験開始の合図があるまで、この問題冊子の中及び解答用紙を見てはいけません。
- 2 問題の内容に関する質問には、一切答えられません。ただし、試験中に問題冊子の印刷不鮮明、ページの落丁・乱丁、解答用紙の汚れ等に気付いた場合は、静かに手をあげて試験監督に知らせてください。
- 3 この問題冊子も回収するため、試験開始前に試験監督の指示に従い表紙下の受験番号欄に、受験番号（数字）を記入してください。
- 4 解答用紙には、次の欄があります。

① 受験番号欄

試験開始後すぐに、受験番号を記入してください。

② 解答欄

解答は、解答欄をはみ出さずにていねいに記入してください。はみ出すと採点されない場合があります。

③ シール貼り付け欄

試験監督の指示に従い、QRコードシールを1枚貼り付けてください。

受 験 番 号			

1 次の文章を読んで、あとの問いに答えなさい。

中学校1年生の地理の授業で、①「持続可能な開発目標 (SDGs)」について学ぶことになりました。最初の授業で話し合った結果、クラスを4つの班に分け、班ごとに日本の火力発電や②原子力発電に代わる、再生可能エネルギーについて調べて発表することになりました。各班の研究テーマと発表の主な内容は次のようになりました。

A 班 研究テーマ「日本の太陽光発電」

日本では③オイルショックを契機にエネルギーを石油だけにたよらない「サンシャイン計画」が実施され、太陽光発電が普及してきました。日本の太陽光発電導入の実績は、ドイツ、中国とともに世界のトップクラスです。日本最大の出力を誇る太陽光発電所のひとつは、大分県の別府湾に面した大分臨海工業地帯の埋め立て地に位置しています。

B 班 研究テーマ「日本の風力発電」

昼夜の区別なく一日中吹く風を利用する風力発電は、未来の再生可能エネルギーとして注目が高まっています。風力発電所を設置するのに適切な条件としては、(1)年間を通して風の吹き方が良い、(2)風力発電設備機器の輸送が容易である、(3)送電線と接続が可能である、(4)周辺的环境に影響を与えない、などがあげられます。大規模な風力発電所は④青森県の六ヶ所村や北海道の苫前町などに位置しています。

C 班 研究テーマ「日本の【ア】発電」

【ア】とは、動植物などから生まれた生物資源の総称であり、この生物資源を直接燃焼させたりガス化して利用するなどして発電します。廃棄されていたものを燃料とする【ア】発電は、廃棄物の利用や削減につながり、循環型社会の構築に大きく貢献します。⑤大分県日田市の「グリーン発電大分」、岡山県真庭市の「真庭市【ア】タウン構想」、宮崎県川南町の「みやざき【ア】リサイクル」などはその代表例です。

D 班 研究テーマ「日本の【イ】発電」

発電機に連結された蒸気タービンを【イ】を利用して回すことで発電を行います。運転する際に二酸化炭素などの温室効果ガスを発生させることが少なく、燃料の枯渇や高騰が起こる心配が少ないです。太陽光発電や風力発電とは異なり、天候や季節に左右されることなく安定した発電量を得ることもできます。大分県玖珠郡九重町にある八丁原発電所や⑥岩手県八幡平市にある松川発電所が有名です。

問1 文章中の【ア】・【イ】にあてはまる語句を答えなさい。

問2 文章中の下線部①に関して、持続可能な開発目標（SDGs）の17項目は相互に関連しあっています。次の図1は、そのうち4項目を取り上げ、それぞれの関係性の一部を表したものです。図1中のA～Cには、それぞれ「エネルギー消費の拡大」、「森林破壊」、「貧困」のいずれかがあてはまります。それぞれとA～Cの正しい組み合わせを、下のア～カから1つ選び、記号で答えなさい。

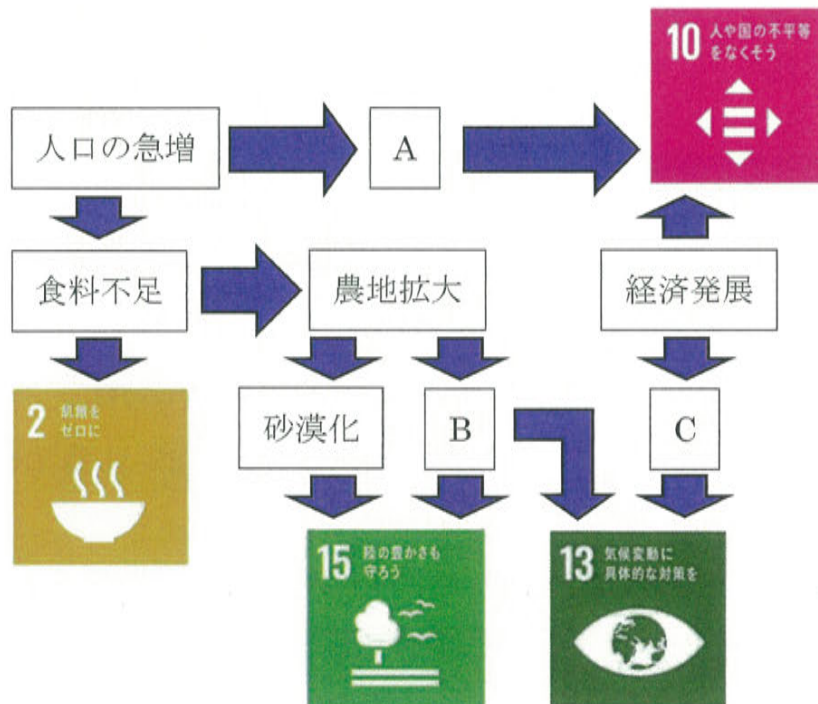
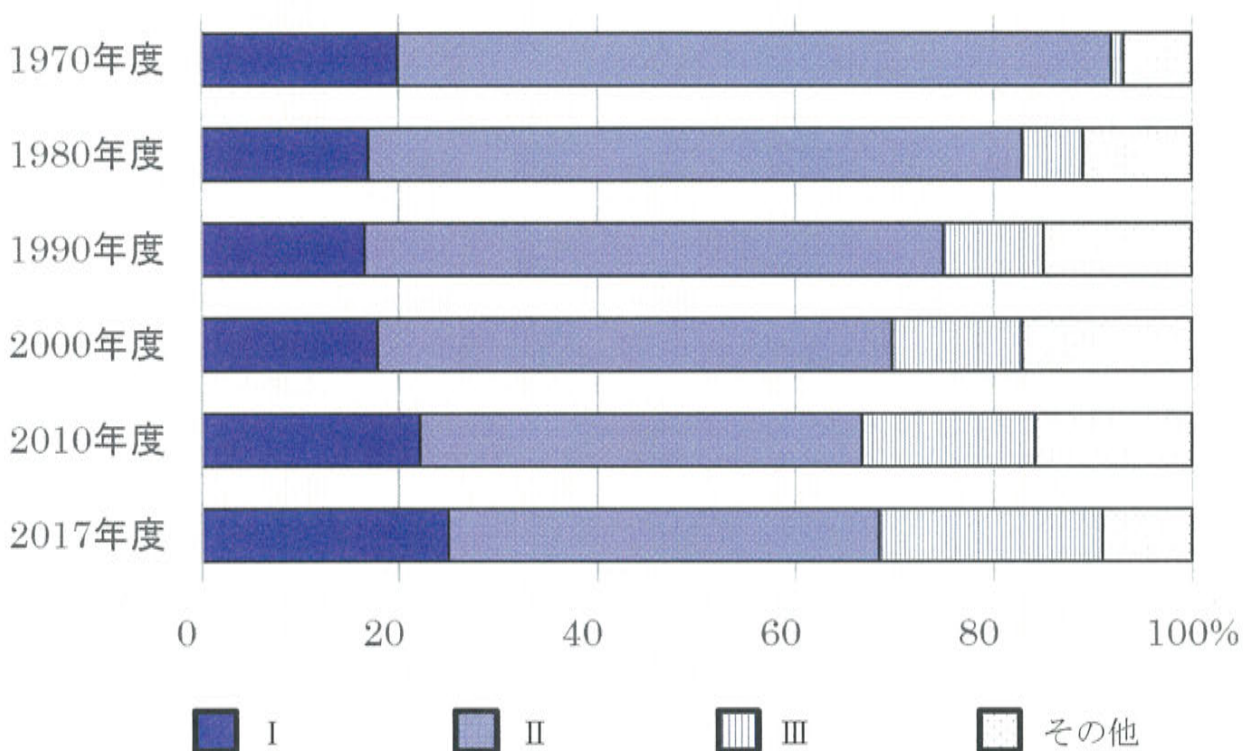


図1

	ア	イ	ウ	エ	オ	カ
エネルギー消費の拡大	A	A	B	B	C	C
森林破壊	B	C	A	C	A	B
貧困	C	B	C	A	B	A

問3 文章中の下線部②に関して、原子力発電は、二酸化炭素などの温室効果ガスの排出が少ないという利点がありますが、原材料となる物質が核分裂するときに放射能を発生させるという問題があります。原材料となる物質の名称をカタカナ 3 字で答えなさい。

問4 文章中の下線部③に関して、次の図2中のI～IIIは、1970年以降の日本の総エネルギー供給における、ガス、石炭、石油の割合の変化を示したものです。I～IIIに該当するものの正しい組み合わせを、下のア～カから1つ選び、記号で答えなさい。



出典：データブック オブ・ザ・ワールド 2020

図2

	ア	イ	ウ	エ	オ	カ
I	ガス	ガス	石炭	石炭	石油	石油
II	石炭	石油	ガス	石油	ガス	石炭
III	石油	石炭	石油	ガス	石炭	ガス

問5 文章中の下線部④に関して、次の図3は青森県六ヶ所村周辺の25000分の1地形図（「戸鎖」^{とくさり}，原寸ではない）の一部を示したものです。また、次ページの図4中のⅠ～Ⅲは、図3中のa～cのいずれかの地点から東（図3中の矢印）の方向を眺めた時の写真です。Ⅰ～Ⅲとa～cとの正しい組み合わせを、次ページのア～カから1つ選び、記号で答えなさい。

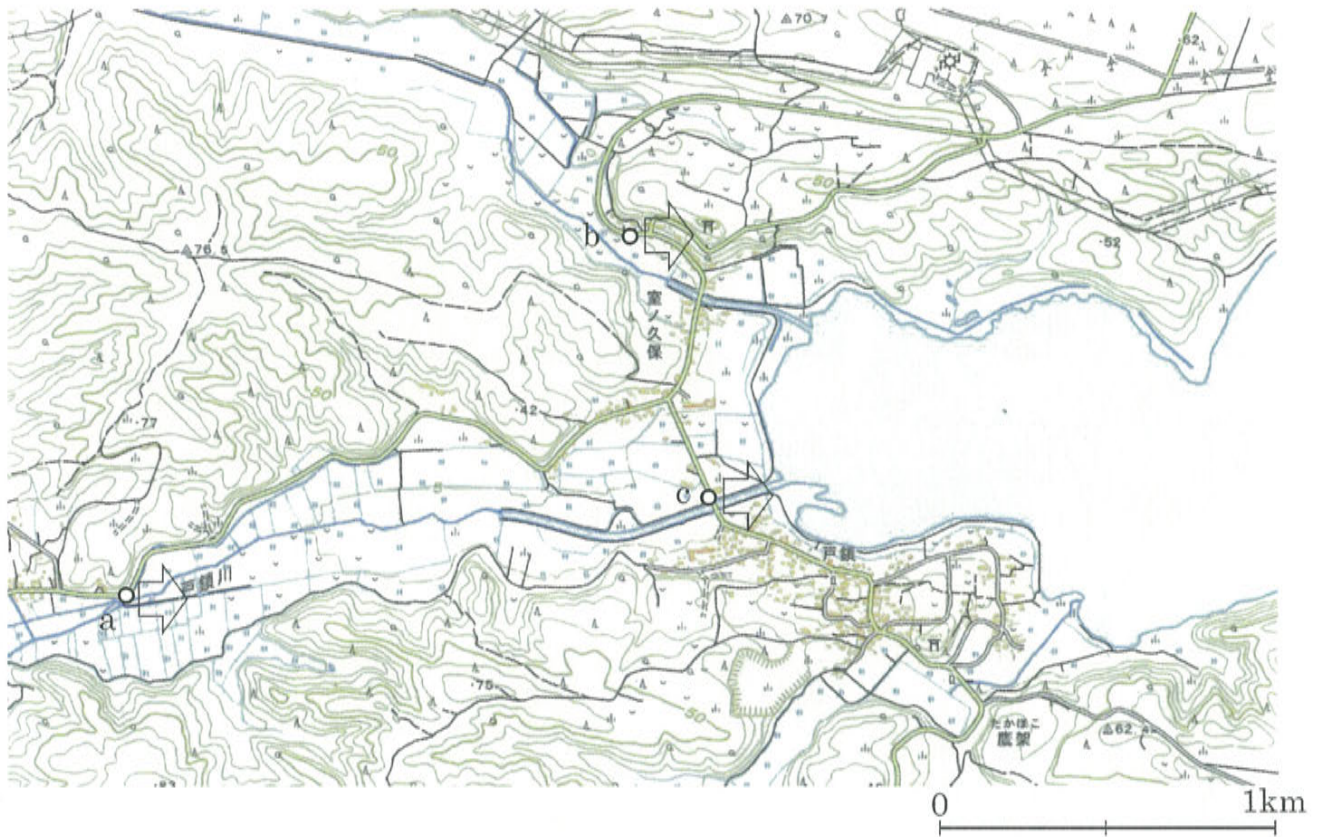


図3



I



II



III

出典：Google Earth

図 4

	ア	イ	ウ	エ	オ	カ
I	a	a	b	b	c	c
II	b	c	a	c	a	b
III	c	b	c	a	b	a

問 6 文章中の下線部⑤に関して、次の図 5 中の A～C は大分県、岡山県、宮崎県の県庁所在地の気候の特色を示したものです。また、図 6 中の X～Z は各県の農業産出額に占める米、野菜、果実、畜産の割合を示したものです。宮崎県に該当するものの正しい組合せを、下のア～ケから 1 つ選び、記号で答えなさい。

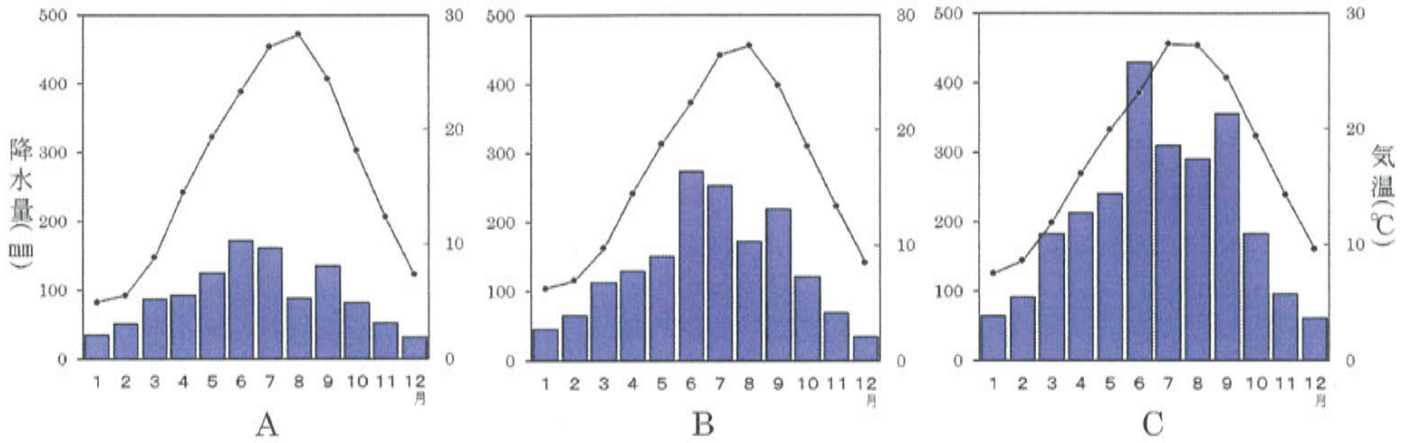
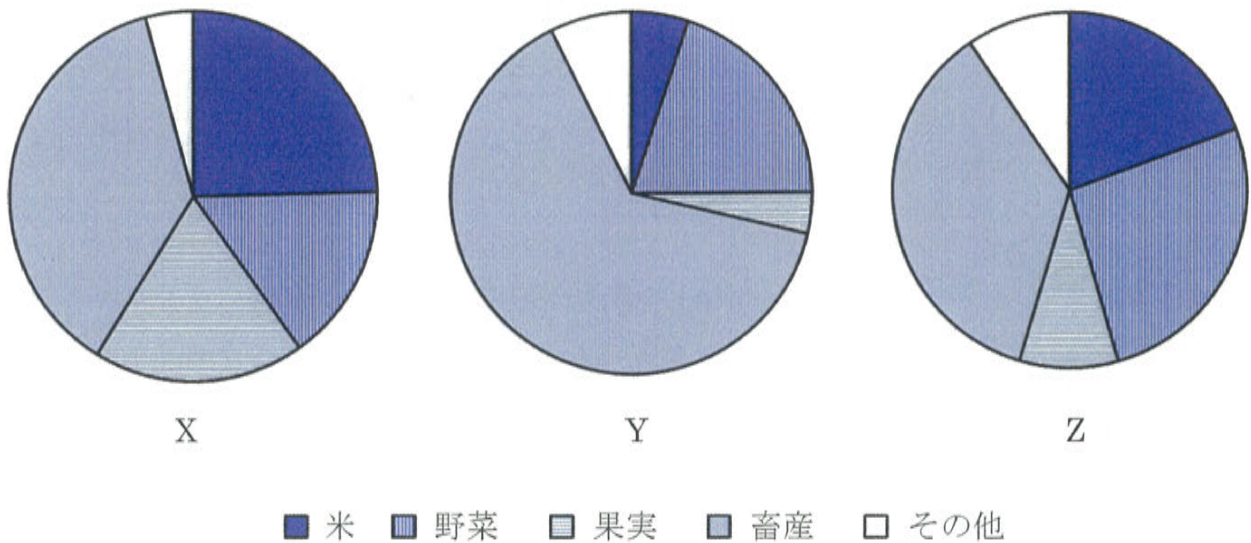


図 5



統計年次は 2017 年。

出典：データブック オブ・ザ・ワールド 2020

図 6

- | | | | | | |
|----|-----|----|-----|----|-----|
| ア. | A-X | イ. | A-Y | ウ. | A-Z |
| エ. | B-X | オ. | B-Y | カ. | B-Z |
| キ. | C-X | ク. | C-Y | ケ. | C-Z |

問7 文章中の下線部⑥に関して、次の図7は東北地方において、初夏に発生する「やませ」という現象が発生した日（1980年8月3日）の日照時間の長短を示したものです。この「やませ」という現象は、栽培される農作物の生産量にも影響をおよぼします。また、次の表1は岩手県、秋田県のいずれかの県の米・小麦の収穫量を示したものです。図7中のA・Bのうち、日照時間が「短い」ことを示すのはどちらですか。また、表1中のX・Yのうち、岩手県を示すものはどちらですか。それぞれの組み合わせとして正しいものを、下のア～エから1つ選び、記号で答えなさい。



表1

	米 (千 t)	小麦 (百 t)
X	273	64
Y	491	5

統計年次は米が2018年。

小麦が2017年。

出典：帝国書院『新詳 資料 地理の研究』

出典：データブック オブ・ザ・ワールド 2020

図7

	ア	イ	ウ	エ
短い	A	A	B	B
岩手県	X	Y	X	Y

2 次の文章を読んで、あとの問いに答えなさい。

昔、沖縄県は琉球^{りゅうきゅう}王国とよばれた一つの国でした。1429年、尚巴志^{しょうはし}が各地の有
力者を一つにまとめました。☒城を王国の中心とした琉球の人々は、さかんに中
国、①朝鮮、日本などのアジアの国々に出かけていき、②たくさんの品物の売り買いを
行いました。そのころの那覇^{なは}の港は、海外から運ばれた物や外国人であふれたといわ
れます。この時代は「大交易時代」とよばれています。琉球は、「レキオ」という名
前で、③ポルトガルの資料にも記録されています。1609年、琉球は④薩摩藩^{さつまはん}からの侵攻
を受けます。ちょうど日本では、徳川家康が江戸に幕府を開き、江戸時代が始まった
ころでした。この時代、琉球は日本文化の影響を受けて、さらに特色ある文化を育て
ていきました。⑤明治時代になると、450年間続いた琉球王国はなくなり、琉球は沖縄
県となりました。太平洋戦争が終わりを迎えようとする1945（昭和20）年3月、ア
メリカ軍が沖縄に上陸しました。激しい戦いが行われ、沖縄に住んでいた約10万人を
ふくむ、たくさんの人たちが亡くなりました。これが「沖縄戦」です。戦争が終わる
と、⑥1972（昭和47）年5月15日に日本へ復帰するまで、沖縄はアメリカ合衆国に
よる統治が27年間続きました。その間にアメリカ軍基地が建設され、今もなお存在し
ています。かつて琉球王国として栄えた歴史と文化は、今も私たちに受けつがれてい
ます。これからの明るい沖縄をつくるためにも、自分たちの歴史を知り、そこからた
くさんのことを学びたいものです。

参考文献：沖縄県庁ホームページ 一部改変

問1 文中の空欄☒には2019年に火災で焼失した世界遺産にも指定されている琉
球王国の宮城名が入ります。解答欄に合うように漢字で答えなさい。

問2 文章中の下線部①について、日本と朝鮮の関わりについて述べた文ア～オの中で誤っているものを1つ選び、記号で答えなさい。

- ア. ヤマト朝廷は、朝鮮半島のすぐれた技術を求めて、朝鮮半島南部の加羅(伽耶・任那)に進出したと言われています。この進出にともない4世紀末にヤマト政権は高句麗と戦ったことが好太王の碑文に示されています。
- イ. 仏教は、6世紀に百済の王から仏像や経典が送られたことによって日本(倭)に伝わりました。仏教の受け入れをめぐるのは賛成の蘇我氏と反対の物部氏が争いました。
- ウ. 7世紀に白村江の戦いで唐・新羅の連合軍に日本(倭)は大敗し、朝鮮半島から完全に退くことになりました。この戦いの後、中大兄皇子は都を大津宮(滋賀県)に移し、即位して天智天皇になりました。
- エ. 遣唐使船は、初め朝鮮半島の西岸沿いに北上する北路がとられていました。しかし、8世紀に新羅との関係が悪化すると東シナ海を横断する南島路や南路に変わりました。
- オ. 平将門は、兵庫の港を整えて、日朝貿易をさかんに行い、大きな利益を得ました。日本からは硫黄や刀剣などが輸出され、朝鮮からは銅銭や陶磁器などが輸入されました。

問3 文章中の下線部②について、自国産品を輸出するのではなく、他国から輸入した物品を、別の国に輸出して利益を得るという琉球王国で行われていた貿易形態を何といいますか。漢字4字で答えなさい。

問4 文章中の下線部③について、当時の日本人はポルトガル人やスペイン人を何とよんでいましたか。漢字3字で答えなさい。

問5 文章中の下線部④について、薩摩藩と長州藩は薩長同盟（連合）を結びますが、それは次の図のア～エのうち、どの時期にあたりますか。記号で答えなさい。

①日米修好通商条約締結



…… ア

②桜田門外の変



…… イ

③大政奉還



…… ウ

④五箇条の御誓文



…… エ

問6 文章中の下線部⑤について、以下の史料は明治時代の外交に関するものです。これを読んで、あとの問いに答えなさい。

A 日本は近代化の遅れている中国や朝鮮とともにアジアの発展をはかるのをあきらめ、近代化の進んだ西洋諸国とともに行動するべきである。

B 韓国皇帝陛下は、韓国の全部に関する一切の統治権を完全にかつ永久に日本国皇帝陛下に譲与する。

C 第二条 もし日英の一方が他国と開戦した場合は、他の一方は厳正中立を守り、あわせて両国以外の国が交戦に加わることを妨げること。

D 露国政府は、日本が清に要求した講話の条件を検討した結果、遼東半島を日本が領有することは、常に清の都を危うくするだけでなく、同時に朝鮮の独立を有名無実とするもので、将来ながく極東永久の平和に対して、障害を与えるものと認めざるを得ない。…遼東半島を領有することを放棄するように日本政府に勧告する。

E 第二条 ロシア帝国政府は、日本国が韓国において政治上、軍事上及び経済上の絶対的利益をもつことを承認し、干渉したりしないことを約束する。

第九条 ロシア帝国政府は、サハリン島（樺太）南部及びその付近における一切の島々を完全なる主権とともに永久に日本に譲る。

設問1 A～Eの史料を古い順に並べ替えたとき、2番目と4番目にくるものはどれですか。それぞれ記号で答えなさい。

設問2 史料A、史料Eに関わりが深い人物の組み合わせとして正しいものを、次のア～エから1つ選び、記号で答えなさい。

- ア. A－福沢諭吉 E－小村寿太郎 イ. A－伊藤博文 E－小村寿太郎
ウ. A－福沢諭吉 E－大隈重信 エ. A－伊藤博文 E－大隈重信

問7 文章中の下線部⑥について、アメリカ合衆国との間で沖縄返還協定に調印した日本の総理大臣はだれですか。次のア～カから1つ選び、記号で答えなさい。

- ア. 吉田茂 イ. 鳩山一郎 ウ. 福田赳夫
エ. 佐藤栄作 オ. 池田勇人 カ. 田中角栄

3 次の文章を読んで、あとの問いに答えなさい。

日本では、議会制民主主義が採用されています。これは、有権者が選挙で代表者を選び、選ばれた代表者たちが審議し、決定したことを①政府が実行するシステムのことです。このシステムが有効に機能するためには、有権者が投票に参加することが重要となります。

しかし、近年の日本では投票率が下落の一途をたどっています。この傾向は国政選挙、地方選挙のどちらでも見られ、特に②20代、30代の若年層の投票率が低い傾向にあります。そこで、若年層の政治参加を活発にするため、2015年に公職選挙法が改正され、有権者の年齢が満20歳以上から③満18歳以上に引き下げられました。

さて、そもそも選挙とは何でしょうか。選挙とは、有権者が意思表示を行う手段です。選挙を通じて、民意（国民や住民の意見）が反映され、政治が行われます。選挙における民意の伝え方には大きく分けて2種類あり、1つが個人を選ぶ選挙区制度、もう1つが原則として政党を選ぶA制度です。どちらにも良い点と悪い点がありますが、そもそも選挙自体に様々な問題点があります。

選挙の問題点の1つは、④ある時点の民意を伝えることはできるが、それ以外の期間の民意を反映することができないということです。この欠点を補うために、憲法では様々な権利を国民に保障しています。たとえば、集会・結社・表現の自由のおかげでデモをすることができ、請願権を保障することで不満があれば議会に訴えることができます。また、議会ではなく裁判所に民意を反映させるために、最高裁判所の裁判官の適性を判断するBなどの制度もあります。諸外国ではデモによって独裁者の政権が崩壊したり、日本でも⑤住民投票などを通じた地方自治体への政治参加が行われたりするようになりました。

選挙のもう1つの問題点は、参加者に関する問題です。たとえば、⑥住んでいる地域によって一票の価値が異なるという問題があります。また、政治の影響を受けるのは有権者だけではなく、外国人や18歳未満の日本国民も等しく受けませんが、これらの人々には選挙権が与えられていません。⑦グローバル化によって日本に住む外国人も年々増えつつあります。このうち外国人の参政権について、最高裁判所の判例では、国政ではなく地方自治体の選挙で外国人に選挙権を法律で付与することは認められるとしていますから、いずれ考えなくてはいけない問題なのかもしれません。

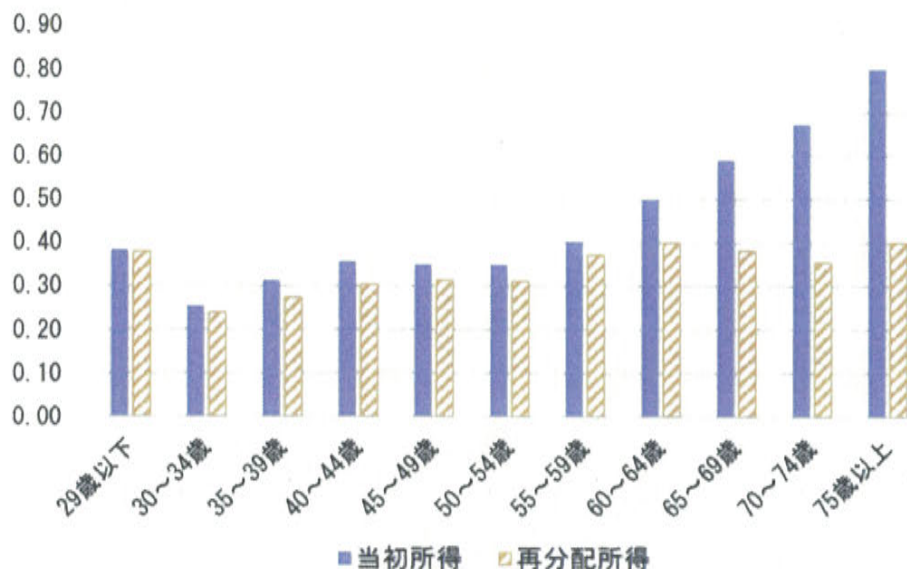
問 1 文章中の空欄 A ・ B にあてはまる語句を、A、B ともに 漢字 4 字 で答えなさい。

問 2 文章中の下線部①について、内閣や中央省庁に関する説明として、誤っているものを、次のア～エから 1 つ選び、記号で答えなさい。

- ア. 内閣総理大臣は国会で指名され、天皇によって任命されます。
- イ. 内閣は国会を召集したり、衆議院を解散したりすることができます。
- ウ. 厚生労働省は社会保障や労働問題などを担当しています。
- エ. 内閣は、裁判官としてふさわしくない行為をした裁判官を辞めさせるかどうか裁判する権限をもっています。

問 3 文章中の下線部②について、資料 1 のグラフは年齢階層別のジニ係数を表したものです。ジニ係数とは所得格差の状態を測る目安で、1 に近づくほど格差が大きく、0 に近づくほど格差が小さいことを表します。なお、当初所得とは給与や事業による所得などを意味し、再分配所得とは当初所得から税金や社会保険料などを支払い、生活保護などの社会保障給付を受けたあとの所得を意味しています。このグラフをふまえたうえで、当初所得と比較した再分配所得のジニ係数について説明した文として正しいものを、下のア～エから 1 つ選び、記号で答えなさい。

資料 1 日本における世帯主の年齢階層別の当初所得と再分配所得のジニ係数（2017 年）



出典：独立行政法人経済産業研究所「日本の所得格差の動向と政策対応のあり方について」

- ア. 75歳以上は収入を得ている人が少ないため、当初所得の段階では格差が小さいですが、再分配後の所得では格差が大きくなっています。
- イ. 最低賃金の引上げや公共事業による雇用拡大などの再分配を通じて、15歳から64歳までの現役世代の間では当初所得と再分配所得の差が、65歳以上の高齢者よりも大きくなっています。
- ウ. 児童手当や幼稚園・保育園の無償化といった子育て支援などの再分配を通じて、子育てをし始める20代や30代の間では当初所得と再分配所得の差が、他の世代に比べて大きくなっています。
- エ. 特に65歳以上の高齢者の間で当初所得と再分配所得の差が大きく再分配後に格差解消が進んでいますが、その背景には年金や医療、生活保護、介護保険などが大きな役割を果たしています。

問4 文章中の下線部③について、日本では2015年の公職選挙法改正により選挙権年齢が満18歳以上に引き下げられましたが、世界的には18歳選挙権を採用している国が90%以上を占めており、被選挙権年齢も引き下げる傾向にあります。イギリスでは20歳の女子大生が国会議員に当選し、話題になりました。選挙権・被選挙権年齢について説明した文として誤っているものを、次のア～オからすべてを選び、記号で答えなさい。

- ア. 現在の日本で市町村長の選挙に立候補する資格を持っているのは、満25歳以上の日本国民です。
- イ. 1925年に衆議院議員選挙法が改正され、満25歳以上のすべての男子が衆議院の選挙権をもつようになりました。
- ウ. 1945年に衆議院議員選挙法が改正され、満20歳以上のすべての男女が選挙権・被選挙権をもつようになりました。
- エ. 現在の日本で参議院議員の選挙で立候補する資格を持っているのは、満25歳以上の日本国民です。
- オ. 現在の日本で都道府県知事の選挙で立候補する資格を持っているのは、満25歳以上の日本国民です。

問5 文章中の下線部④について、選挙はある時点の民意を伝える上で有効な手段ですが、それ以外の期間に有権者は自分の意思を表明することが困難です。その欠点を補うために日本では様々な制度がつくられています。選挙以外で民意を反映する手段について述べた文として正しいものを、次のア～エから1つを選び、記号で答えなさい。

- ア. 日本国憲法の改正には、衆議院と参議院のそれぞれの総議員の過半数の賛成で国会が発議し、国民投票で3分の2以上の賛成を必要とします。
- イ. すべての刑事事件では、裁判官と、有権者の中からくじで選ばれた裁判員とによって、裁判が行われます。
- ウ. マスメディアは国民の世論形成に大きな役割を果たしていますが、近年ではツイッターなどのSNSも世論に大きな影響を及ぼしています。
- エ. 原子力発電所の建設や米軍基地の移設など、国の政策に直接的影響を及ぼす問題については住民投票をすることができません。

問 6 文章中の下線部⑤について、地方自治体の住民は一定数以上の署名を集めれば、首長や議員の解職を請求することができます。その際に、集めた署名をある機関に提出しなければなりません。この機関の名称は何ですか。漢字で答えなさい。

問 7 文章中の下線部⑥について、「住んでいる地域によって一票の価値が異なる」という問題のことを何と呼ぶか、答えなさい。

問 8 文章中の下線部⑦について、難民問題や新型コロナウイルス感染症の問題など、人類は地球規模の問題に多数直面しており、国際連合が中心となって課題解決にあたっています。国際連合による課題解決の取り組みに関して述べた次の(あ)、(い)のうち、正しい場合を「○」、誤っている場合を「×」とした場合、その正しい組み合わせを次のア～エから 1 つ選び、記号で答えなさい。

(あ) フランスのマクロン大統領は環境問題への関心を全く示さず、パリ協定からの離脱を決定しました。

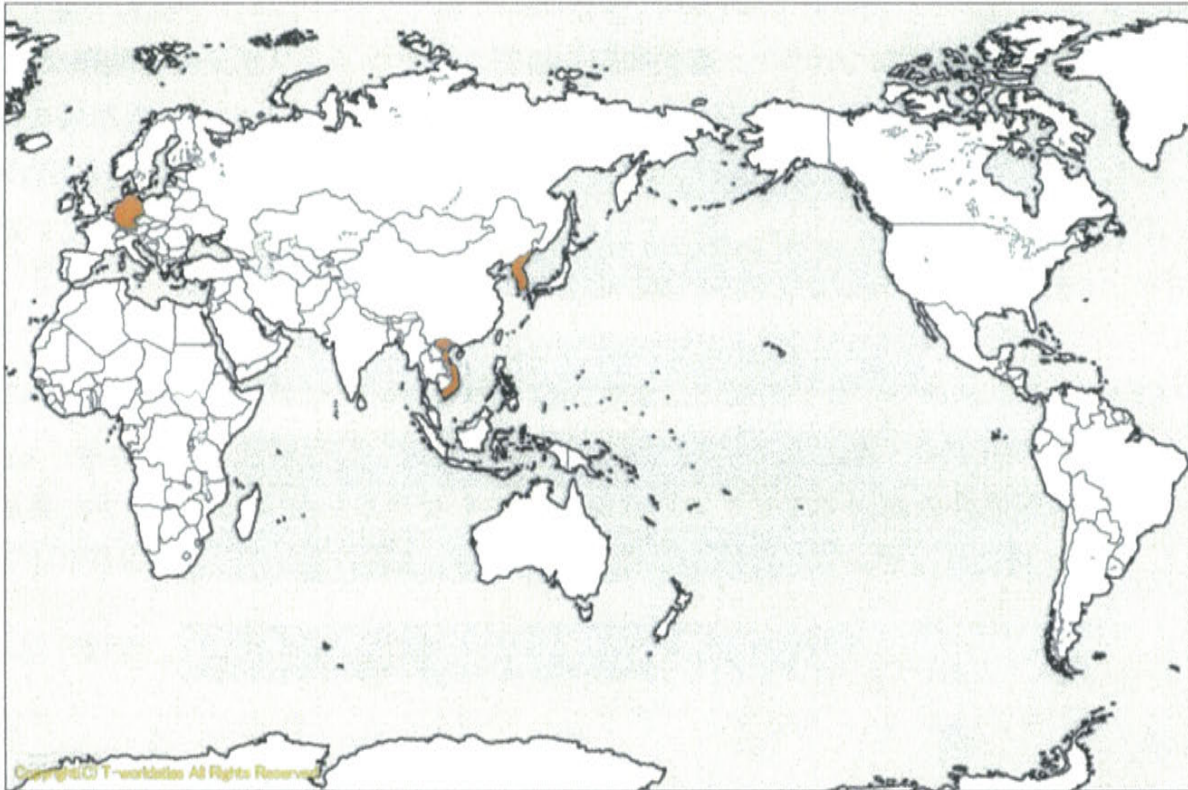
(い) 国際連合の総会で成立した死刑廃止条約や女性差別撤廃条約といった条約や決議には、すべての加盟国が従う義務があります。

ア. (あ) ○ (い) ○ イ. (あ) ○ (い) ×

ウ. (あ) × (い) ○ エ. (あ) × (い) ×

4 - I 次の文章を読んで、あとの問いに答えなさい。

以下の地図は第二次世界大戦後に「ある共通点」が発生した国に着色したものです。それはどのような共通点ですか、「ある共通点」が発生した理由を含めて、説明しなさい。



4 - II 次の文章を読んで、あとの問いに答えなさい。

みなさんは学校で多数決を行うことはありますか。クラスの代表1名を決めるとき、候補者が多くいるため多数決で決める場合、通常は一番多くの支持を集めた人が代表となります。しかし、この選び方が本当に公正な選び方といえるのでしょうか。

以下の例で考えてみましょう。クラスで運動会のリーダーを決める多数決が行われます。クラスには計40名の児童がいます。立候補したのはA君、Bさん、Cさんの3名です。A君はリーダーシップがあるのですが、少し気が利かず、運動が苦手な子に心無い言葉を言うてしまうことがあります。Bさんは優しく、Cさんはとってもまじめで二人とも誰からも好かれます。

多数決が行われましたが、結果は右の図1の通り、A君がリーダーに選ばれました。ただ、実はこの多数決の前に、3人のうちで誰が最もリーダーにふさわしくないか、をアンケートで聞いたところ、こちらもA君が24票で1位となっていました。この結果の矛盾をどう解決すればよいのでしょうか。

図1

●多数決の結果		
1位	A君	16票
2位	Bさん	14票
3位	Cさん	10票

その方法の一つが「ボルダルール」という投票の方式です。この方式では、投票の際に順位をつけてもらい、1票につき1位3点、2位2点、3位1点、といったように順位ごとに点数をつけます。たとえば、10人の人がA君1位、Bさん2位、Cさん3位と投票したらA君30点、Bさん20点、Cさん10点となります。全ての人の投票の得点を合算して、一番多くの得点を集めた人を当選とします。

問 ボルダルールを用いてリーダーを決め直すとしたら、誰がリーダーに選ばれるでしょうか。上記のボルダルールの得点法と以下の図2のクラスの児童の考えを踏まえて、一番多く得点を集めてリーダーに選ばれた人の名前と、その得点を記入しなさい。なお、「多数決」で決めた際の投票と、「ボルダルール」の投票での児童の考えは変わらないものとします。

また、多数決と比較して、ボルダルールで選ぶことの長所は何でしょうか。「一部」と「全体」という言葉を用いて説明しなさい。

図2

- | |
|--|
| <p>●クラスの児童の考え</p> <ul style="list-style-type: none">・A君がリーダーにふさわしいと考えた16名のうち、
7名は2位Bさん、3位Cさん
9名は2位Cさん、3位Bさん と考えています。・BさんやCさんがリーダーにふさわしいと考えた人たちが、
どんな考えを持っているかは本文から推理してください。 |
|--|

2021年度 入学試験問題 社会② 解答用紙

1

問1	ア			イ		問2	
問3				問4		問5	
問6				問7			

2

問1		城		問2		問3			
問4				問5					
問6	設問1	2番目		4番目		設問2		問7	

3

問1	A					B				問2	
問3				問4				問5			
問6								問7			
問8											

4-I

4-II

名前		得点		点	
説明					



211314

↓ここにシールを貼ってください↓

受験番号

--	--	--	--