

2021 年度
市川中学校 第 1 回 入学試験問題

社 会

40分 100点満点

2021 年 1 月 20 日実施

【注意事項】

1. 試験開始のチャイムが鳴るまで、この中を開いて見ないこと。
2. 試験開始後、解答用紙に受験番号、氏名を記入すること。
3. 試験終了のチャイムが鳴ったらすぐに筆記用具を置き、解答用紙を裏返しの状態にすること。
4. チャイムが鳴っている間に記入した解答は、無効にすることがある。
5. 問題冊子は各自で持ち帰り、解答用紙は必ず提出すること。
6. 答えはすべて「解答らん」にかき入れること。
7. 解答の際には、句読点や記号は1字と数えること。
8. コンパス・定規は使用しないこと。

- 1 次の文章あ～かは、酒井シヅ著『病が語る日本史』（講談社学術文庫）の抜粋です。これを読んで、あとの問いに答えなさい。なお、出題に際して、省略および表記を一部変えたところがあります。

＜あ＞

天平7年(735)の夏から(1)管内で流行し始めた豌豆瘡^{わんずがさ}※1は、実は隣国^{りんこく}A新羅から伝わったのであった。新羅で疫病^{えきびょう}が大流行していることを知らず、天平8年に新羅に遣新羅使が派遣された。随員^{ずいいん}を含めて一行百人余が難波から乗船し、瀬戸内海を西航して、七夕を(1)の鴻臚館^{こうろかん}で過ごした後、壱岐、対馬を経て、新羅に入った。一行の間に痘瘡^{とうそう}が発生したのは壱岐で泊まったときであった。＜中略＞翌天平9年正月帰国したときは、遣新羅使の一行は40人に減っていた。＜中略＞B畿内でも豌豆瘡は広がり、朝廷の役人の間にも流行していた。その中に藤原の四兄弟が入っていた。

※1 豌豆瘡…天然痘・痘瘡のこと。

- 問1 (1)には、九州の行政・防衛、外交を担う役所の名前が入ります。その名前を漢字で答えなさい。
- 問2 下線Aについて、663年、日本は新羅・唐の連合軍と戦い、敗れました。この戦いを何といいますか、答えなさい。
- 問3 下線Bについて、藤原四兄弟をはじめとする貴族や一般^{いっぽん}の人々が疫病で亡くなるなどの社会の混乱を、仏教の力でしずめようとしたこの時の天皇は誰^{だれ}ですか、漢字で答えなさい。

<い>

戦国時代は、戦いに敗れて若くして亡くなった。戦国大名がたくさんいたが、蒲生氏郷（1556～95）は40歳で病に敗れて世を去った。それは大腸ガンであったようである。蒲生氏郷は13歳で信長に仕え、翌年初陣で手柄を立て、数々の合戦で功名を挙げた名立たる武将である。信長亡き後は、秀吉に仕え、35歳で92万石の大名になった。

問4 下線Cに関して、戦国大名が家臣の罰則を定めるなど、領国を統治するために制定したものを何といいますか、漢字3字で答えなさい。

問5 下線Dについて、豊臣秀吉に関して説明した文としてあやまっているものはどれですか、ア～オからすべて選び、記号で答えなさい。

- ア 農民を農業に専念させ一揆を防ぐために、刀や鉄砲などの武器を差し出させる刀狩を行いました。
- イ 朝廷の権威を利用することなく、独自の力で全国統一をすすめました。
- ウ 田畑のよしあしや面積からその田畑の予想収穫量を石高で表し、土地の耕作者とともに検地帳に登録しました。
- エ キリスト教宣教師の国外追放を命じ、徹底的な弾圧を行ったためキリスト教の拡大を止めることができました。
- オ 文禄の役では、民衆の抵抗や明の援軍にあうなど苦戦し、休戦に追い込まれました。

＜う＞

E江戸時代の半ばになると、感冒^{かんぼう}*2がはやるたびに、その風邪^{かぜ}を愛称^{あいしょう}をつけて呼んだ。明和6年（1769）に流行した風邪は「稲葉風^{いなばかぜ}」と呼んでいる。

＜中略＞安政元年（1854）はFペリー再来航の年である。神奈川沖にアメリカ軍艦が来たことで、この年の流感は「アメリカ風」と名づけられた。＜中略＞流行性感冒をインフルエンザと呼ぶようになったのは戦後^{せんご}*3のことであるが、大正7年（1918）に日本ではスペイン風邪として知られるインフルエンザの流行できわめて大きな被害^{ひがい}が出た。＜中略＞このスペイン風邪は1918年から翌19年に世界的に大流行し、世界での患者^{かんじや}6億、死者2300万に達した惨禍^{さんか}を残していた。このときのインフルエンザの発祥地^{はつしょうち}がスペインのように思われるが、この流行性感冒が始まったのはスペインではなく、アメリカの軍隊であった。しかも、G第一次大戦^{だいいちだいせん}に参戦した直後のアメリカの軍隊に流感が発生したことは機密事項^{きみつじこう}にされた。

※2感冒…ここではインフルエンザのこと。流行性感冒。流感。

※3戦後…ここでは第二次世界大戦後のこと。

問6 下線Eについて、江戸時代に起こったできごと①～⑤を古い方から年代順に並べたものとして正しいものはどれですか、下のア～カから1つ選び、記号で答えなさい。

- ① 徳川吉宗は、貧しい人々のための病院として小石川養生所を設けました。
- ② 薩摩藩の島津久光の行列を横切ったイギリス人を殺害した生麦事件が起きました。
- ③ 鳴滝塾で学んだ高野長英は、外国船への幕府の対応を批判したことにより蛮社の獄で処罰されました。
- ④ 田沼意次が老中として政治の実権^{じぎ}を握っている時代、杉田玄白と前野良沢らは『解体新書』を出版しました。
- ⑤ 徳川綱吉は、動物の殺生を禁止する生類憐れみの令を出しました。

ア [①—②—④—③—⑤]

イ [①—④—②—⑤—③]

ウ [①—④—⑤—②—③]

エ [⑤—①—④—②—③]

オ [⑤—①—④—③—②]

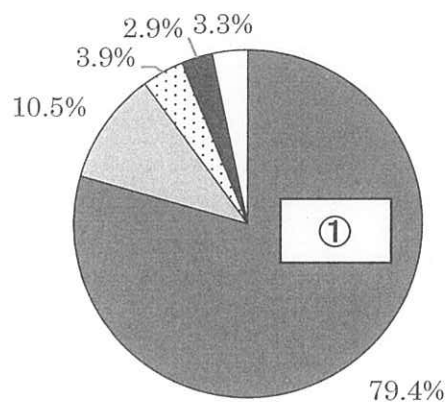
カ [⑤—②—④—③—①]

問7 下線Fについて、幕府はアメリカと和親条約を結び、その後通商条約が結ばれました。アメリカ以外の国とも通商条約が結ばれたことにより日本と外国との貿易が始まりました。グラフの①・②にあてはまる品目の組み合わせとして正しいものはどれですか、下のア～カから1つ選び、記号で答えなさい。

<グラフ>

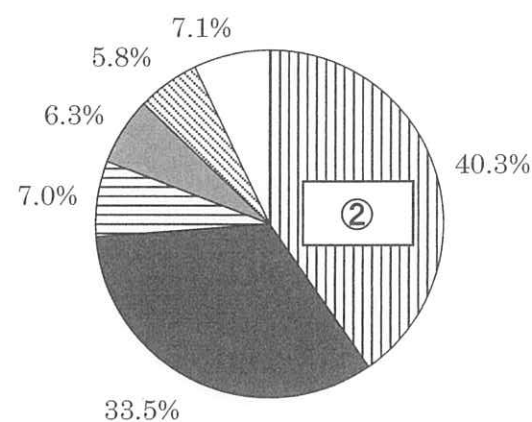
日本の主要輸出入品の割合（1865年）

輸出



■① □茶 蚕卵紙
■海産物 □その他

輸入



■② ■綿織物 武器 艦船
綿糸 □その他

山川出版社『詳説日本史 改訂版』より作成

ア [①—銀 ②—生糸]

イ [①—銀 ②—綿花]

ウ [①—綿花 ②—生糸]

エ [①—綿花 ②—毛織物]

オ [①—生糸 ②—綿花]

カ [①—生糸 ②—毛織物]

問8 下線Gについて、第一次世界大戦の時期の日本を説明した文として正しいものはどれですか、ア～オから2つ選び、記号で答えなさい。

ア 日本は、イギリスとの同盟にもとづいて大戦に参戦しました。

イ 日本は、ドイツが中国にもっていた遼東半島の權益を手に入れました。

ウ 日本は、中国に二十一か条の要求を出してその大部分を認めさせました。

エ 日本では、富山県で米騒動が起きましたが、軍隊が派遣されたため、他県には影響がおよばずに速やかに鎮圧されました。

オ 日本は、大戦後につくられた国際連盟に非常任理事国として参加しました。

<え>

日本で^H結核が社会問題になったのは明治以降のことである。明治維新後、すぐれた学生が選ばれて、海外留学したが、海外で結核に^{わが}冒され、留学を中断して帰国したり、留学中に亡くなった者がたくさんいた。

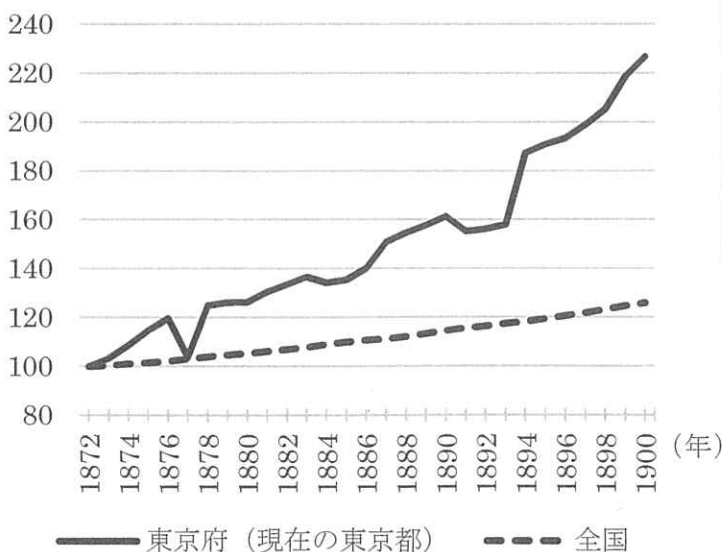
問9 下線Hに関連して、明治期には結核のほかコレラ・チフス・赤痢など急性感染症が流行しました。その背景には社会の変化があったと考えられます。表は、明治期に感染症が拡大した理由・背景とそれに関する資料イ～へをまとめたものです。資料ハ・ニを参考にしながら表の①を、資料ホ・へを参考にしながら表の②をうめなさい。

<表>

資料	明治期に感染症が拡大した理由・背景
イ・ロ	上下水道の整備が不十分なままに、都市人口が急増し、人々は下水が流れこむ不衛生な飲料水を使用した。
ハ・ニ	[①]
ホ・へ	[②]

<資料イ>

1872年の人口を100とした場合の人口推移



<資料ロ>

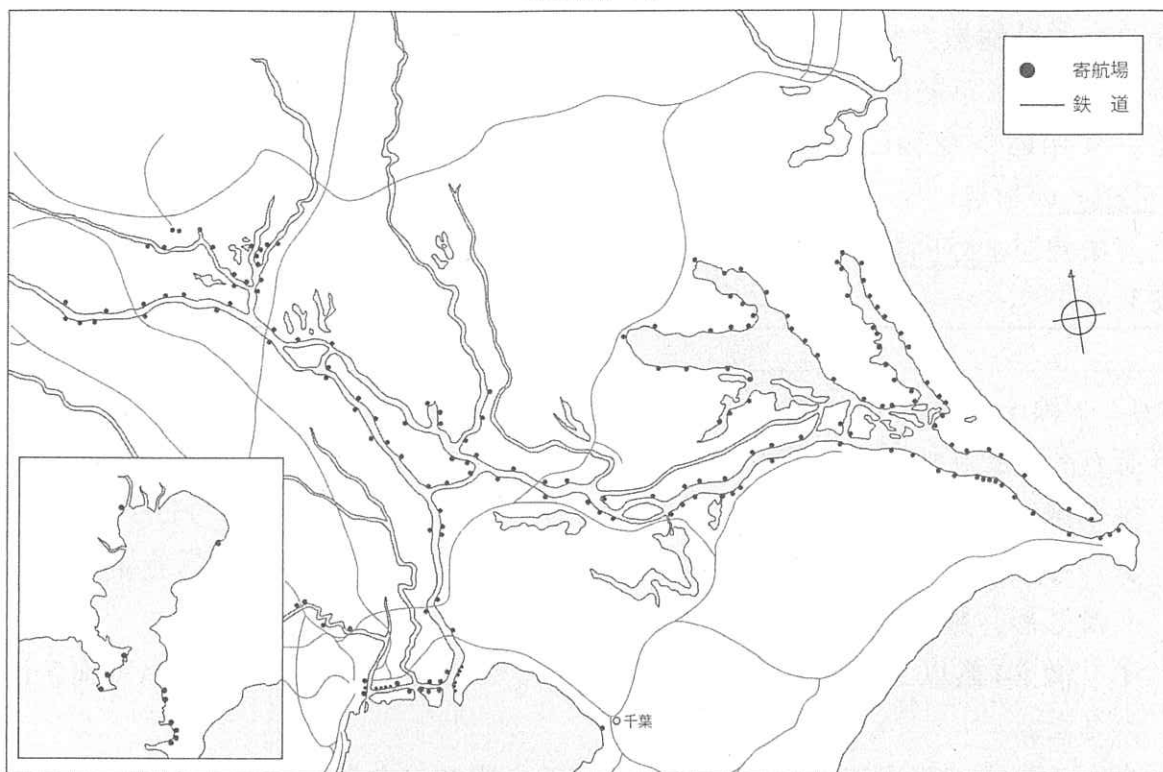
近代水道の敷設状況

	着工	給水
横浜	1885年 2月	1887年 10月
東京	1892年 8月	1898年 12月

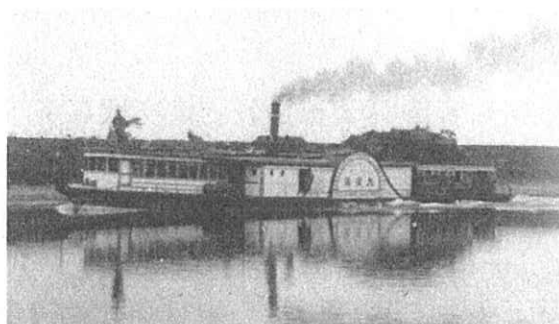
内海孝『感染症の近代史』より作成

東京都の統計 HP (<https://www.toukei.metro.tokyo.lg.jp/index.htm>) より作成

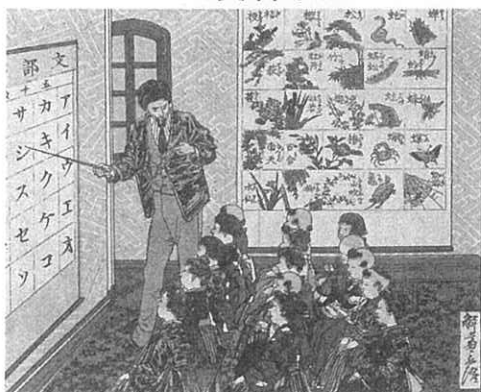
<資料ハ>



<資料ニ>



<資料ホ>



<資料ヘ>



資料ホ・への出典は浜島書店『千葉県版 つながる歴史』
作間の都合上、資料ハ・ニは出典を割愛しています。

<お>

マラリアは突然、激しい震えに襲われ、40度前後の高熱が4、5時間続いたあと、唐突に平熱に戻り、2日後あるいは3日後に再び熱発作をおこす病である。<中略>昭和になってからも地方にマラリアが発生し、終戦直後には、GHQの指導によってマラリア撲滅運動が大々的に繰り広げられたのであった。また、太平洋戦争では多くの兵士が東南アジアでマラリアのために戦病死した。

問 10 下線 I について、GHQ により日本の民主化をめざした改革がすすめられました。改革を説明した文としてあやまっているものはどれですか、ア～オから1つ選び、記号で答えなさい。

- ア 極東国際軍事裁判によって、太平洋戦争開戦時の首相であった東条英機をはじめ、戦争犯罪人が処罰されました。
- イ 満20歳以上の男女に選挙権が平等にあたえられ、普通選挙が実施されました。
- ウ それまで戦争に協力して大きな利益を得ていた財閥が、複数の会社に分割されたり、解体されたりしました。
- エ 政府が地主の田畑を強制的に買い上げて小作農に安く売りわたしたので自作農の数は減少しました。
- オ 教育基本法や学校教育法が公布され、義務教育が小学校6年、中学校3年の9年間になりました。

問 11 下線 J について、太平洋戦争に関して説明した文としてあやまっているものはどれですか、ア～オから2つ選び、記号で答えなさい。

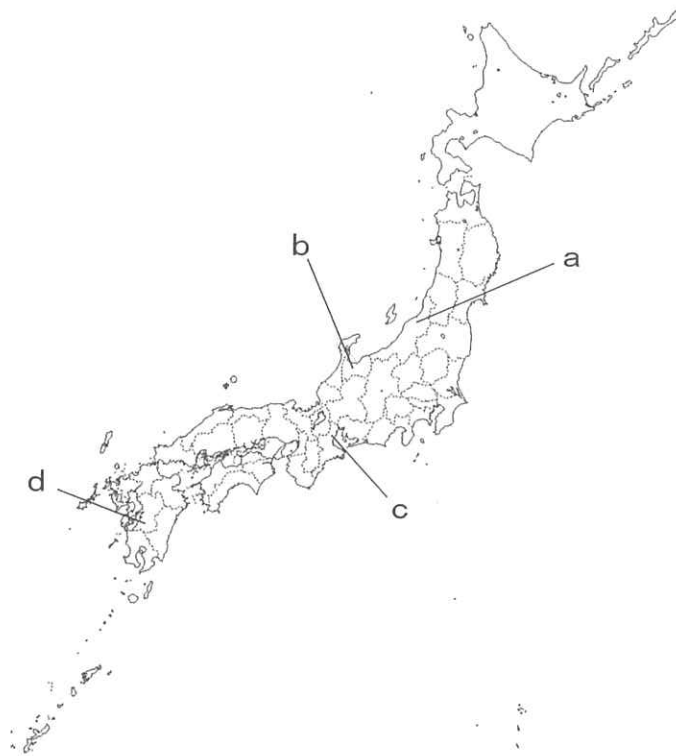
- ア 日本軍はマレー半島に上陸するとともに、ハワイ真珠湾を奇襲攻撃し、アメリカ・イギリスに宣戦布告を行い太平洋戦争が始まりました。
- イ 日本では、開戦の当初から大学生も学徒兵として戦地に送りこみ、戦局を有利にすすめました。
- ウ 欧米諸国からアジア諸国を解放し、日本を中心として共存共栄の新しい地域をつくることを説いた大東亜共栄圏のスローガンは、太平洋戦争を正当化するために唱えられたものでした。
- エ アメリカ軍が上陸した沖縄本島では、激しい戦闘の末、日本軍兵士だけでなく多くの沖縄県民が亡くなりました。
- オ 日本がポツダム宣言を受け入れると、ソ連は日ソ中立条約を破って日本に宣戦し、満州などに侵攻しました。

<か>

公害病とは、直接、その産業に携わらない者が、発生源の周辺の空気や、水や、土が汚染されて、それが原因となって発症する病気である。四日市喘息、水俣病、イタイイタイ病が初期の公害病であるが、こうした病気を公害と呼んだのは戦後、急速に産業が発達したときからである。<中略>現代の病気として登場した公害病は、それ以前の被害と比べものにならない広い範囲におこった。住民の間に新たな病気が発生して、それを公害病と呼ぶようになったのである。

問 12 下線Kについて、図は四大公害病が発生した場所を示しています。水俣病とイタイイタイ病が発生した場所の組み合わせとして正しいものはどれですか、下のア～カから1つ選び、記号で答えなさい。

<図>



- ア [水俣病—c イタイイタイ病—a]
 イ [水俣病—c イタイイタイ病—b]
 ウ [水俣病—c イタイイタイ病—d]
 エ [水俣病—d イタイイタイ病—a]
 オ [水俣病—d イタイイタイ病—b]
 カ [水俣病—d イタイイタイ病—c]

問 13 下線 L について、次の文章の (2) ~ (4) にあてはまる語句の組み合わせとして正しいものはどれですか、下のア～カから 1 つ選び、記号で答えなさい。

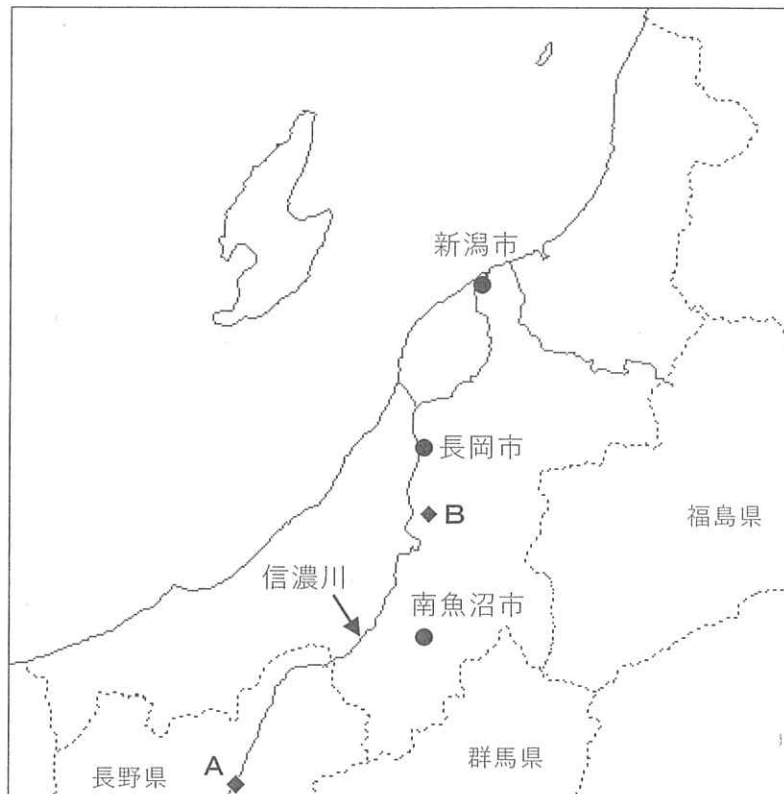
1890 年ごろから (2) 県の足尾銅山で鉱毒事件がおこり、社会問題となりました。この事件は、銅を取り出す際にでる有毒ガスや有毒物質の混じった水が付近の山や (3) 川をよごし、住民を苦しめました。(4) 議員であった田中正造は、この問題の解決に一生をささげました。

- | | | |
|----------|-------|--------|
| ア [2—栃木 | 3—渡良瀬 | 4—貴族院] |
| イ [2—群馬 | 3—阿賀野 | 4—貴族院] |
| ウ [2—栃木 | 3—渡良瀬 | 4—衆議院] |
| エ [2—群馬 | 3—渡良瀬 | 4—衆議院] |
| オ [2—栃木 | 3—阿賀野 | 4—衆議院] |
| カ [2—群馬 | 3—阿賀野 | 4—衆議院] |

<余 白>

- 2 市川さんは、祖父母の住んでいる新潟県の地域調査を行いました。図1に示された地域の調査に関するあとの問いに答えなさい。

<図1>



- 問1 市川さんは、調査に向かう前に新潟県の県庁所在地である新潟市の気候を、隣接するいくつかの県の県庁所在地と比較しました。表1のア～エは、新潟市・福島市・長野市・前橋市について、冬季（12～2月）の平均日照時間・平均気温を示したものです。新潟市にあたるものはどれですか、ア～エから1つ選び、記号で答えなさい。

<表1>

	冬季の平均日照時間	冬季の平均気温
ア	398.4 時間	2.7℃
イ	609.5 時間	4.5℃
ウ	393.9 時間	0.5℃
エ	197.5 時間	3.4℃

気象庁 HP (<http://www.jma.go.jp/jma/index.html>) より作成

問2 市川さんは図1中の信濃川について調査しました。次の問いに答えなさい。

(1) A地点での信濃川の呼び名は何ですか、漢字で答えなさい。

(2) 表2は信濃川を含めた、流域内で米作りがさかんに行われている全国の4つの河川(水系^{※1}全体)について、流域面積・流域関係都道府県数・流域内人口を示したものです。信濃川にあたるものはどれですか、ア～エから1つ選び、記号で答えなさい。

<表2>

	流域面積	流域関係都道府県数	流域内人口
ア	11,900 km ²	3	約 295 万人
イ	14,330 km ²	1	約 313 万人
ウ	16,840 km ²	6	約 1,279 万人
エ	7,040 km ²	2	約 96 万人

国土交通省 HP (<https://www.mlit.go.jp/index.html>) より作成

※1 水系…同じ流域内にある本川、本川に合流する河川や、本川から分かれて流れる河川、およびこれらに関連する湖沼のこと。

問3 市川さんは、米の収穫量全国1位の新潟県の米作りについて調べ、平坦な場所だけでなく、山間部でも米作りが行われていることを知りました。図1中の地点Bで撮影された写真のような、斜面に作られた水田を何といいますか、答えなさい。

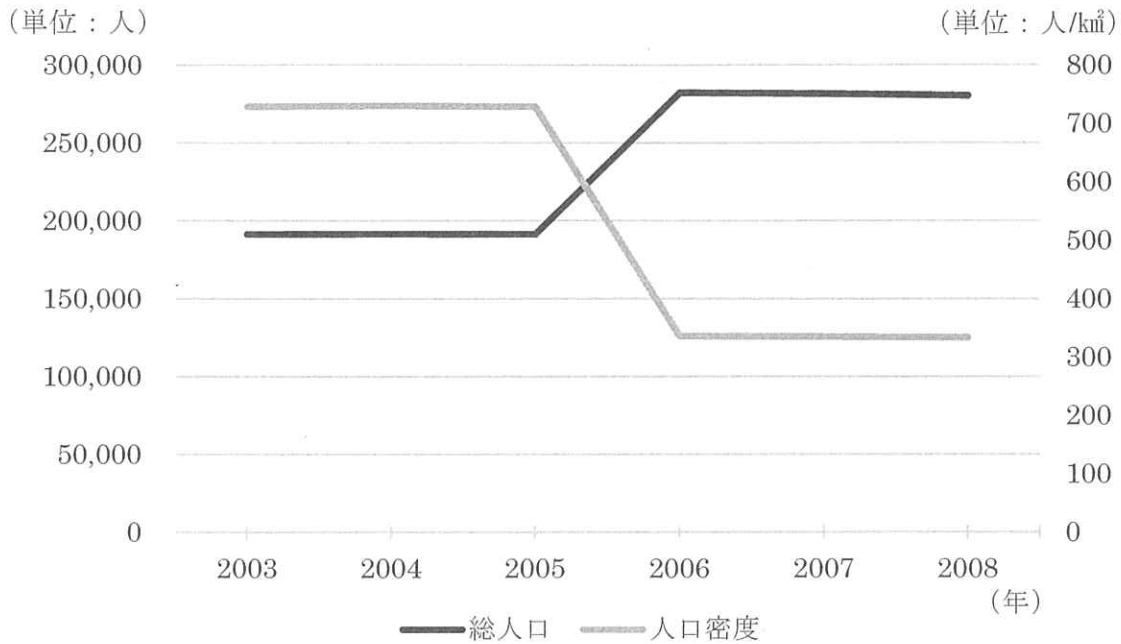
<写真>



問4 市川さんは、**図1**中の長岡市の総人口と人口密度が大きく変化したことを知り、**グラフ1**のようにまとめました。2005年から2006年の間に総人口と人口密度が大きく変化した理由は何ですか、簡潔に説明しなさい。

<グラフ1>

長岡市の総人口と人口密度の推移



長岡市 HP (<https://www.city.nagaoka.niigata.jp>) より作成

問5 市川さんは、**図1**中の長岡市や南魚沼市が文化交流や親善を目的とした交流を行っている姉妹都市を調べ、次のページの**図2・図3**にそれぞれまとめました。長岡市から最も距離の遠い都市は **a～d** のどれですか、またそれを知るために使用する地図として適切なものは**図2**と**図3**のどちらですか。組み合わせとして正しいものを**ア～ク**から1つ選び、記号で答えなさい。なお、**図2・図3**中の **a～d** は同じ都市を表しています。

ア [都市－a 地図－**図2**]

イ [都市－b 地図－**図2**]

ウ [都市－c 地図－**図2**]

エ [都市－d 地図－**図2**]

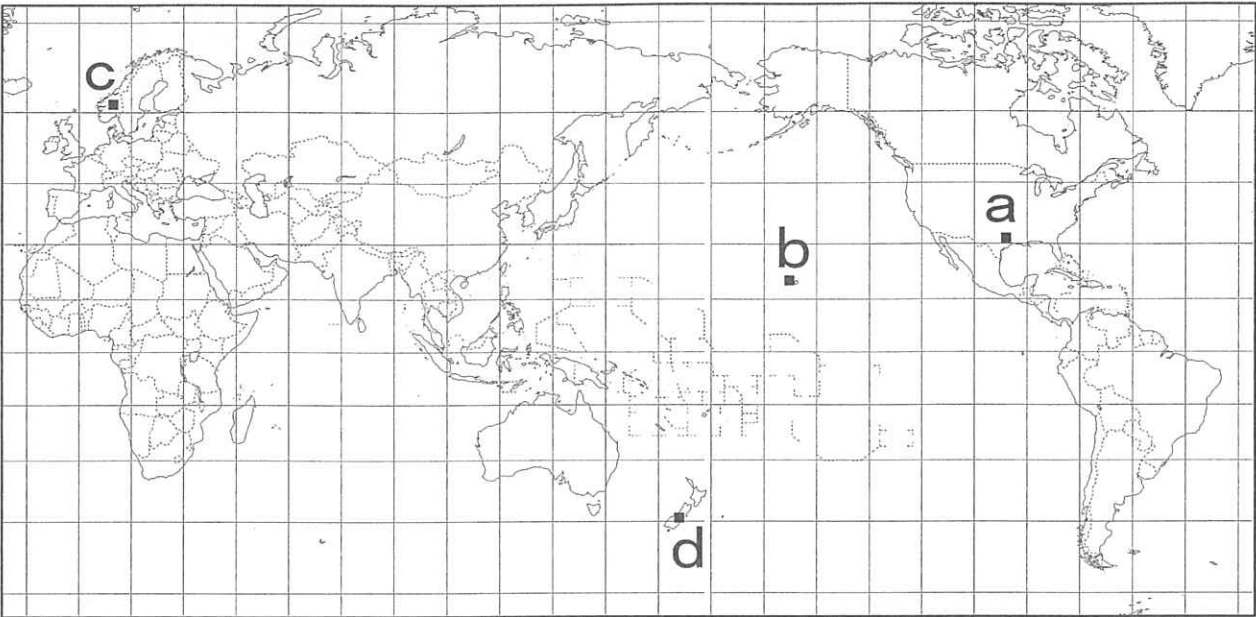
オ [都市－a 地図－**図3**]

カ [都市－b 地図－**図3**]

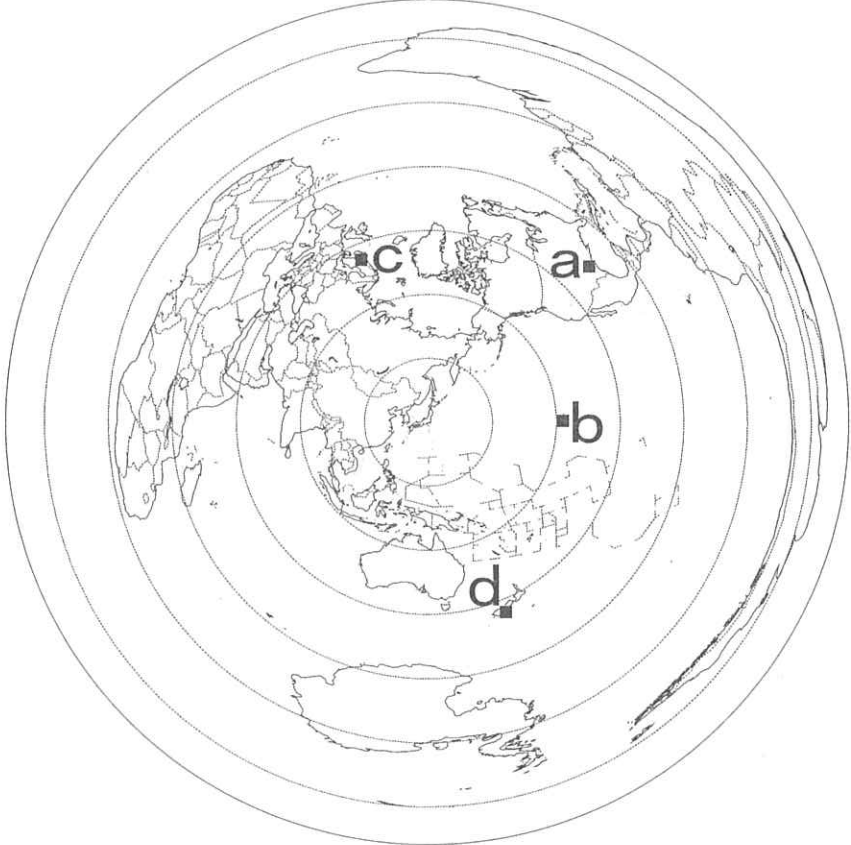
キ [都市－c 地図－**図3**]

ク [都市－d 地図－**図3**]

<图 2>



<图 3>



問6 市川さんは、新潟県内の鉄道について調べ、**図4**にまとめました。調査していく中で、新潟県内では2014年から2015年にかけてJRの乗車人員^{※2}が大きく変化した駅があることを知りました。次のページの**グラフ2・グラフ3**は、**図4**中に位置するJRの在来線の停車駅である六日町駅と、JRの在来線と新幹線の停車駅である越後湯沢駅の1日平均乗車人員（定期・定期外^{※3}）の推移を、**図5・図6**は2014年と2015年の越後湯沢駅の時刻表（ほくほく線経由直江津方面とJRの在来線長岡方面）を示したものです。**グラフ2・3**における2014年から2015年にかけての乗車人員の変化について、その理由も含めて説明しなさい。

※2乗車人員…乗車の人員のみで、降車の人員は含みません。

※3定期・定期外…定期は定期乗車券を利用した乗車人員、定期外は普通乗車券などの定期乗車券以外を利用した乗車人員をさします。

<図4>



【公式】 にいがた観光ナビ HP (<https://niigata-kankou.or.jp>) より作成

<グラフ2>



<グラフ3>



JR 東日本 HP (<https://www.jreast.co.jp>) より作成

<図5>

直江津方面の時刻表

2014年	2015年
8時 金特 犀 20 24	8時 犀 16
9時 金特 14 26	9時 超快 17
10時 快和特 39 48	10時
11時 金特 40 44	11時 快 51
12時 金 40	12時
13時 金特 34 39	13時 24
14時 金 39	14時
15時 金 39	15時
16時 金特 36 43	16時
17時 金特 39 44	17時 04 50
18時 金 39	18時 54
19時 福特 39 43	19時 52
20時	20時
21時 快金特 02 30	21時 01
22時 29	22時 30

※無印…直江津行
犀…犀潟行
金…金沢行
和…和倉温泉行
福…福井行

特…特急
超快…超快速
快…快速

<図6>

長岡方面の時刻表

2014年	2015年
6時 新 30	6時 新 30
7時 13	7時 13 59
8時 00 59	8時
9時	9時 01
10時 28	10時 27
11時	11時
12時 18	12時 18
13時 10	13時 05
14時 20	14時 19
15時 15	15時 14
16時 15	16時 14
17時 11	17時 10
18時 43	18時 42
19時	19時
20時 30	20時 27
21時 44	21時 44

※無印…長岡行
新…新潟行

『JTB時刻表 2014 11』・『JTB時刻表 2015 11』より作成

問7 市川さんは、**図1**中の南魚沼市について調べ、南魚沼市で絹織物である「塩沢紬」が昔から生産されていることを知りました。塩沢紬のように、「主として日常生活で使われ、製造過程の主要部分が手作りで、技術や原材料が100年以上にわたって受けつがれている」などの基準を満たし、経済産業大臣の指定で**図7**のシンボルマークを付与されたものを何とといいますか、漢字で答えなさい。

<図7>



- ③ 次の文章はアマルティア・セン著／大石りら訳『貧困の克服』（集英社新書）の抜粋です。これを読んで、あとの問いに答えなさい。なお、出題に際して、省略および表記を一部変えたところがあります。

A市場経済において、B景気後退がしばしば起こるのは当たり前のことです。それを避けることなど、おそらくできません。状況がどのように悪化しても、人間のC安全保障を実現し、日常生活全体の安全を守るためには、そのようなD将来のための社会的・経済的な備えが必要なのです。

そのためには、いわゆるE経済セーフティネットの準備や、基礎教育、医療による保障が欠かせません。弱者や被害者になりやすい人々の政治参加もまた特別重要な意味を持っています。なぜならば、それらの人々が発言力を持つことは真に大切なことだからです。

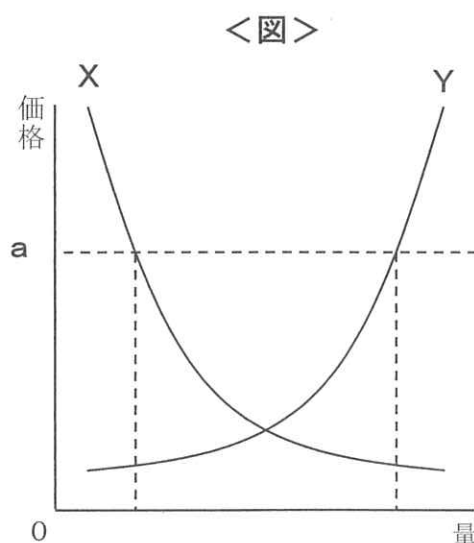
それとともに、定期的なF選挙が行われて野党勢力に対しても寛容な民主主義が確立されて十分な機能を果たしているだけではなく、国民に開かれた議論を愛する文化を育むことも重要です。G民主主義的な政治参加によって人間の尊厳が守られることで、人間の安全保障を直接強化することが可能となるのです。〈中略〉

現代世界においては、H政治や公共の場における議論がグローバル化しつつあり、日常生活に対する脅威は一国一地域だけではなく、I国際的な主導力にも委ねられる問題になってきています。

- 問1 下線Aについて、市場経済では、価格が上がれば生産者は生産する量（供給量）を増やし、消費者は購入する量（需要量）を減らします。図のXとYの曲線は、市場経済における供給量または需要量のいずれかを示しています。次の文中の（1）～（4）にあてはまる語句として正しいものはどれですか、下のア～エから選び、それぞれ記号で答えなさい。ただし、同じ語句を2度使用することもできます。

価格がaの時、（1）が（2）を上回るため、（3）は（4）を減らします。

- | | |
|-------|-------|
| ア 供給量 | イ 需要量 |
| ウ 生産者 | エ 消費者 |



問2 下線Bについて、景気に関して説明した文①・②の正誤の組み合わせとして正しいものはどれですか、下のア～エから1つ選び、記号で答えなさい。

- ① 景気がいいときは、生産が減り、失業者も減り、人々の所得が増えます。
- ② 景気が悪いときは、一般的にお金の価値があがるデフレーションが起こります。

ア [① 正 ② 正] イ [① 正 ② 誤]
ウ [① 誤 ② 正] エ [① 誤 ② 誤]

問3 下線Cに関して、日本の安全保障を説明した文としてあやまっているものはどれですか、ア～カから2つ選び、記号で答えなさい。

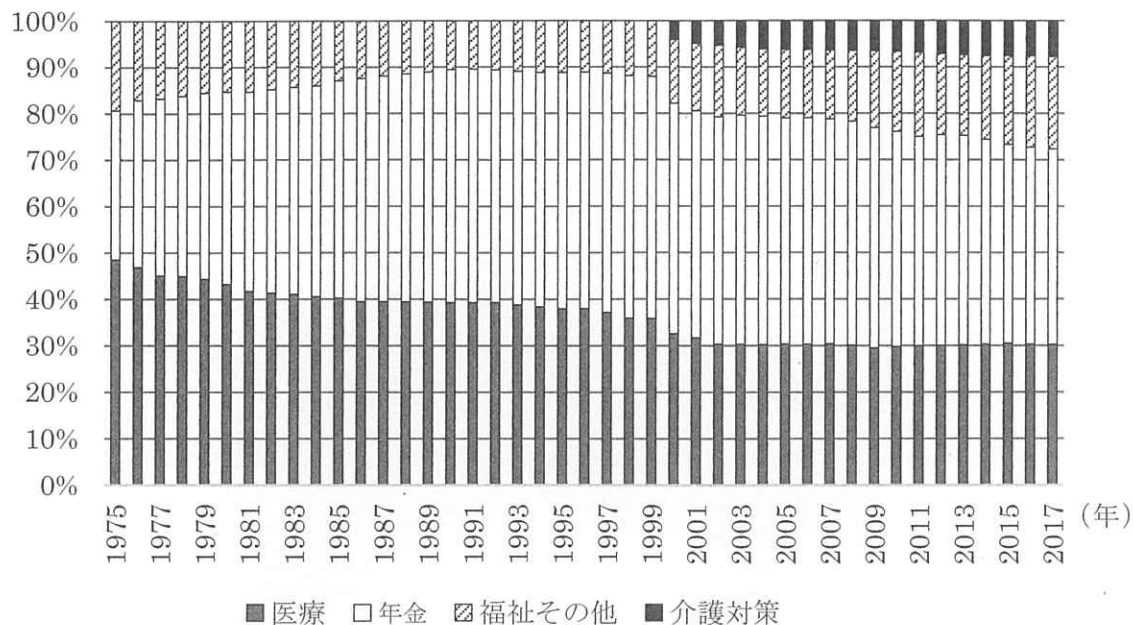
- ア 1946年、日本国憲法が公布され、戦力を持たないと明記されました。
- イ 1954年、自衛隊の設立と同時に、日米安全保障条約が結ばれ、アメリカ軍が駐留^{ちゅうりゅう}することを認めました。
- ウ 1956年、日本は中国と国交を回復し、国際連合に加盟することが認められました。
- エ 1971年、「非核三原則」が国会で決議されました。
- オ 1992年、PKO協力が制定され、自衛隊がカンボジアに派遣されました。
- カ 2014年、閣議決定により集団的自衛権の行使が認められました。

問4 下線Dについて、社会保障にかかわる次のページのグラフ1・グラフ2から読み取ることができる内容としてあやまっているものはどれですか、ア～オから1つ選び、記号で答えなさい。

- ア 1990年代以降は、社会保障給付費のうち年金給付費が医療費を上回っています。
- イ 全期間を通じて、介護対策と福祉^{ふくし}その他を足した費用は、医療費を上回ることがありません。
- ウ 65歳^{さい}以上人口が20%を上回った時に、介護対策が実施^{じっし}されるようになりました。
- エ 2000年以降は、65歳以上人口が14歳以下人口を上回っています。
- オ 1970年代後半は、15～64歳人口が60%を超えており、医療費が年金給付費を上回っています。

<グラフ1>

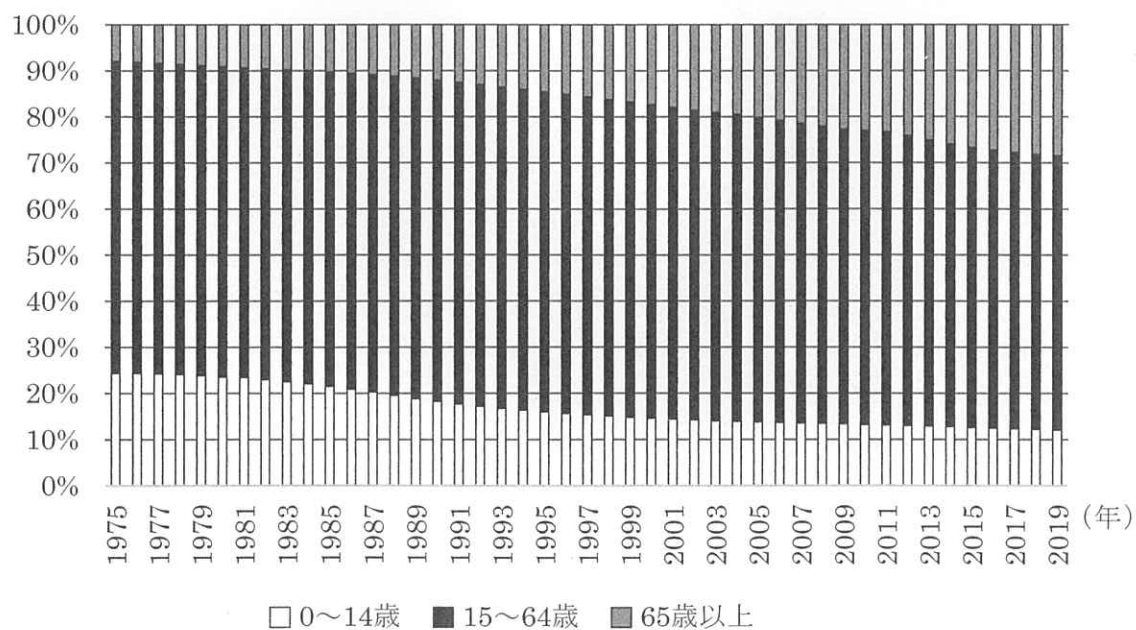
社会保障給付費の部門別推移



国立社会保障・人口問題研究所 HP (<http://www.ipss.go.jp>) より作成

<グラフ2>

年齢（3区分）別の人口推移



総務省統計局統計ダッシュボード HP (<https://dashboard.e-stat.go.jp>) より作成

問5 下線Eについて、日本国憲法第25条に保障された権利にもとづいて社会保障が認められました。第25条に示された権利を何といいますか、漢字で答えなさい。

問6 下線Fについて、衆議院の比例代表選挙では、各政党の獲得票数に応じてドント式で議席を配分します。ドント式とは、各党が獲得した票数を1、2、3…と順番に整数で割っていき、その商（計算結果）が大きい順に議席を配分する方法です。今、X党が3600票、Y党が2700票、Z党が900票を獲得したとします。議席数が全部で8議席とすると、Y党は何議席獲得しますか、数字で答えなさい。

問7 下線Gに関して、「地方自治は民主主義の学校である」といわれますが、学校にたとえられるのはなぜですか、地方自治体の仕事の特徴に注目して説明しなさい。

問8 下線Hについて、政治を行う内閣の権限として正しいものはどれですか、ア～カからすべて選び、記号で答えなさい。

- ア 法律案を作成します。
- イ 裁判官の弾劾裁判を行います。
- ウ 政令を定めます。
- エ 国の予算を決定します。
- オ 天皇の国事行為を承認します。
- カ 条約を承認します。

問9 下線 I について、地球温暖化は国際社会が取り組むべき問題の1つと考えられています。京都会議（COP3）とパリ会議（COP21）での決定について説明した次の文章の（ 5 ）～（ 7 ）にあてはまる語句として正しいものはどれですか、それぞれ下のア～エから1つずつ選び、記号で答えなさい。

1997年の京都議定書では、先進国の温室効果ガスの排出制限が定められました。日本は1990年と比べて6%の削減を義務づけられましたが、2011年の（ 5 ）の影響もあり、実際の排出量は目標値を上回りました。

2015年のパリ協定では、産業革命前からの世界の平均気温の上昇を（ 6 ）度未満にすることが目標とされました。これを受けて、日本は、2030年までに、2013年と比べて温室効果ガスの排出量を26%削減するという目標を掲げました。一方、アメリカは2017年に就任した（ 7 ）大統領のもとでパリ協定からの離脱を表明しました。

- | | | | | | | | |
|--------|-----------|----------|----------|--------|------|---|-------|
| （ 5 ）ア | リーマン・ショック | イ | 世界同時多発テロ | | | | |
| | ウ | バブル経済の崩壊 | エ | 東日本大震災 | | | |
| （ 6 ）ア | 0.1 | イ | 1 | ウ | 2 | エ | 4 |
| （ 7 ）ア | トランプ | イ | オバマ | ウ | ブッシュ | エ | クリントン |

問10 本文第2段落以降で説明されている人間の安全保障について、それを高めていく上であてはまらないと考えられるものはどれですか、本文の趣旨（言おうとしていること）をふまえて、ア～エから1つ選び、記号で答えなさい。

ア 先進国の企業は積極的に発展途上国に進出し、貧困に悩む児童を雇って生活の糧を保障すること。

イ コロナ・ウィルスの感染者が世界中で拡大するなかで、世界保健機関（WHO）が最新かつ信頼できる情報を発信すること。

ウ 原子力発電にともなう放射性廃棄物の処理問題を先送りせず、国会で十分な議論をすること。

エ 派遣労働者などの非正規雇用者は、正規雇用者よりも賃金が低く、雇用でも不安定で、労働組合の加入率も低いため、非正規雇用者を保護する法律を整備すること。

問題は、これで終わりです。

受験番号()
 氏名()

社会 L1

[解答らん] ※印のらんには何も記入しないこと。

※

1	問1		問2		問3		※				
	問4							※			
	問5		問6		問7				問8		※
	①										
	問9										
②											
問10		問11		問12		問13		※			

2	問1		問2 (1)		(2)		問3		※	
	問4						問5			※
	問6									※
	問7						※			

3	問1	1	2	3	4	問2		※		
	問3		問4		問5		問6		議席	※
	問7								※	
	問8		問9	5	6	7	問10			※