

社 会

(先端1)

注 意

1. 問題冊子と解答用紙が配られたら、まず**解答用紙の決められたところに受験番号、氏名**を書いてください。
2. 試験開始の合図があるまで、問題冊子を開かないでください。
3. 試験開始の合図があったら、問題冊子のページ数を確かめてから始めてください。
4. この問題冊子は**14ページ**あります。ページの不足や乱れがあったら、だまって手をあげてください。
5. 印刷のはっきりしていないところがあったら、だまって手をあげてください。
6. 試験終了の合図があったら、すぐ鉛筆をおいてください。
7. その後、解答用紙を集めますので、解答用紙を机の上に、表を上においてください。(問題冊子は持ち帰ってかまいません。)

問1 下線部①に関連して、感染拡大防止策として「三つの密を避けよう」と言われていますが、この三つの密とは何か、漢字2文字で三つ答えなさい。

問2 下線部②に関連して、北海道は、海底トンネルで青森県とつながっていますが、このトンネルを何と言いますか。解答欄に合うように漢字で答えなさい。

問3 下線部③に関連して、他の一つの都府県としか接していない都府県は、日本で一つしかありません。その都府県の名前を漢字で答えなさい。

問4 下線部④に関連して、富士山本宮浅間大社では、富士山そのものを浅間神という神としてまつています。富士山のふもとにあたる静岡県富士市には、この神がかぐや姫であるという伝承があります。かぐや姫について書かれた『竹取物語』は、『源氏物語』の中で「物語の出で来はじめの祖（もっとも古い物語）」と紹介されていますが、『源氏物語』の作者の名前を漢字で答えなさい。

問5 下線部⑤に関連して、下の表は、米、もも、西洋なしの収穫量を示したものです。表中のX、Y、Zは福島、新潟、山形のいずれかの県を表しますが、X、Y、Zの組み合わせとして正しいものを、次のア～カの中から一つ選び、記号で答えなさい。

米（水稲）		もも		西洋なし	
X	646,100	山梨	39,400	Y	17,700
北海道	588,100	Z	24,200	青森	1,850
秋田	526,800	長野	13,200	X	1,670
Y	404,400	Y	8,070	長野	1,550
宮城	376,900	和歌山	7,420	Z	636

単位：トン 米は2019年度、もも・西洋なしは2018年度
（農林水産省 作物統計より）

- ア X：福島 Y：新潟 Z：山形 イ X：福島 Y：山形 Z：新潟
 ウ X：新潟 Y：福島 Z：山形 エ X：新潟 Y：山形 Z：福島
 オ X：山形 Y：新潟 Z：福島 カ X：山形 Y：福島 Z：新潟

問6 下線部⑥に関連して、廃藩置県を推進し、岩倉使節団の副使としてアメリカやヨーロッパに派遣され、明治新政府の基礎を固めた薩摩藩出身の人物の名前を漢字で答えなさい。

問7 下線部⑦に関連して、当時の内務省は、現在の厚生労働省、国土交通省、総務省、警察庁にあたるような仕事を行っていました。このうち、年金などの社会保障や医療に関する業務を行う省庁として最もふさわしいものを、次のア～エの中から一つ選び、記号で答えなさい。

ア 厚生労働省 イ 国土交通省 ウ 総務省 エ 警察庁

問8 下線部⑧に関連して、静岡県浜松市で生産がさかんな工業製品として最もふさわしいものを、次のア～エの中から一つ選び、記号で答えなさい。

ア 楽器 イ タオル ウ 紙 エ 洋食器

問9 下線部⑨に関連して、兵越峠という名前は、戦国時代に武田信玄が、兵と共にこの峠を北から越えたことに由来しています。武田信玄はそのまま南下して、現在の浜松市で行われた三方ヶ原^{みかたがはら}の戦いで、この地を支配していた戦国武將に勝利しました。下の絵は、敗れた直後のこの武將を描いたとされるもの(三方ヶ原の戦いの直後ではないという説も存在)ですが、この人物の名前を、次のア～エの中から一つ選び、記号で答えなさい。



ア 石田三成 イ 徳川家康 ウ 伊達政宗 エ 上杉謙信

問10 下線部⑩に関連して、兵越峠は細く険しい道路であるため、近くにトンネルを掘って国道152号線を開通させる予定でしたが、地盤の弱さからトンネルを掘ることが困難であり、現在でもこの国道の県境部分が開通していません。現在、兵越峠より北の静岡・長野県境では、一番深いところで地上から1400メートルもの場所にトンネルを掘る計画が進められていますが、難工事が予想されています。これは何を通すためのトンネルでしょうか。下の地図を参考にして答えなさい。

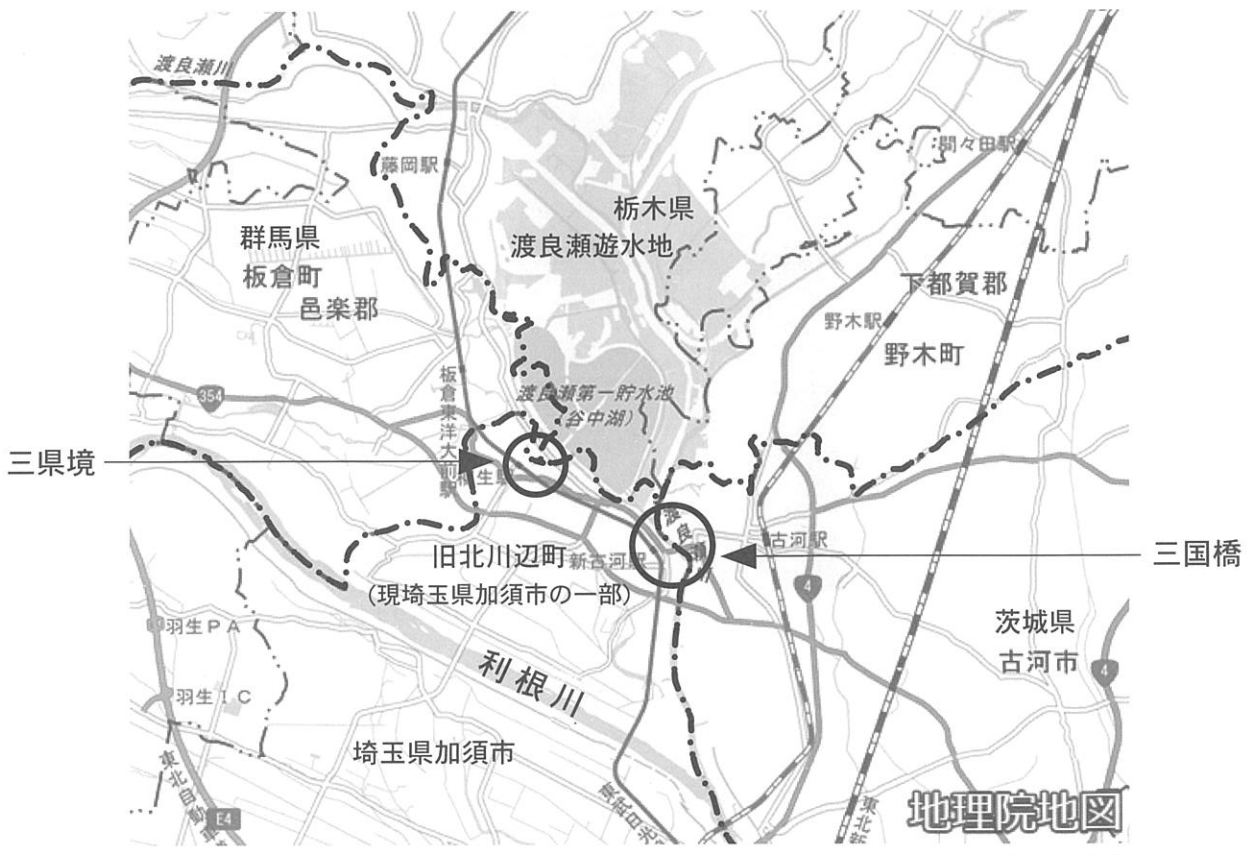


トンネル
建設予定地
兵越峠

2

湖が県境になっている例として、青森県と秋田県にまたがる①十和田湖があります。長らく湖上に県境を定めていませんでしたが、2008年に両県は県境を確定させました。これは、2007年から、②地方交付税の交付額の基準の一つに面積が採用されたことで、十和田湖を青森県と秋田県で正式に分割して、その面積をそれぞれの県に組み込むために行われたとも言われています。

川が県境となっている例として、埼玉県と群馬県の県境の一部をなしている利根川があります。しかし、現在は埼玉県加須市の一部になっている旧北川辺町の領域は、他の埼玉県の市町村とは利根川で切り離されていますが、群馬県とは陸続きになっています。これは江戸時代、利根川の流路を変更したことが原因となっています。また、旧北川辺町の北には③渡良瀬遊水地が広がっており、付近には埼玉県と群馬県、栃木県の県境が1点で交わる三県境があり、三つの県を気軽にまたげる観光名所となっています。さらにこの三県境から約3キロメートル東に、埼玉県と栃木県、茨城県の3県の県境があります。この地点は渡良瀬川の中にあるため歩いていくことはできませんが、④かつては船に板を渡した橋がかかっていました。現在ではその少し南の、埼玉県と茨城県古河市の間に⑤三国橋という橋がかかっています。





三県境

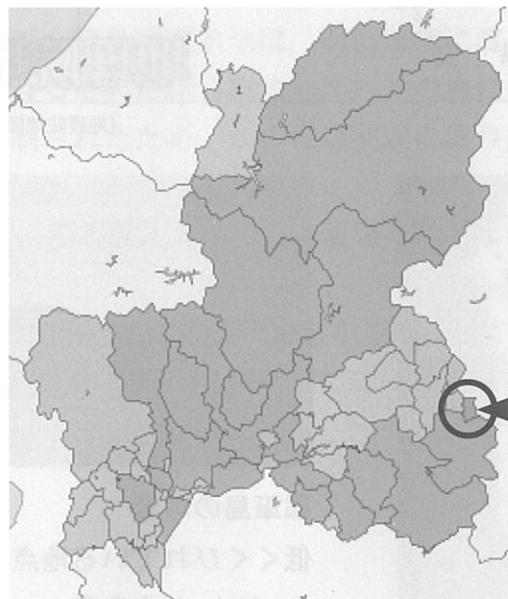
用水路が県境になっている

- ・ 手前が栃木県
- ・ 奥左が埼玉県
- ・ 奥右が群馬県

川の改修にともなって両側に県境がまたがってしまった例は、全国各地にみられます。県境を川の流路に合わせて変更するためには、関係する両方の⑥都道府県議会の同意が必要となりますが、片方の面積が減ってしまう変更はなかなか合意を得られないため、川の両側に県境がまたがったままの状態が続くことは少なくありません。

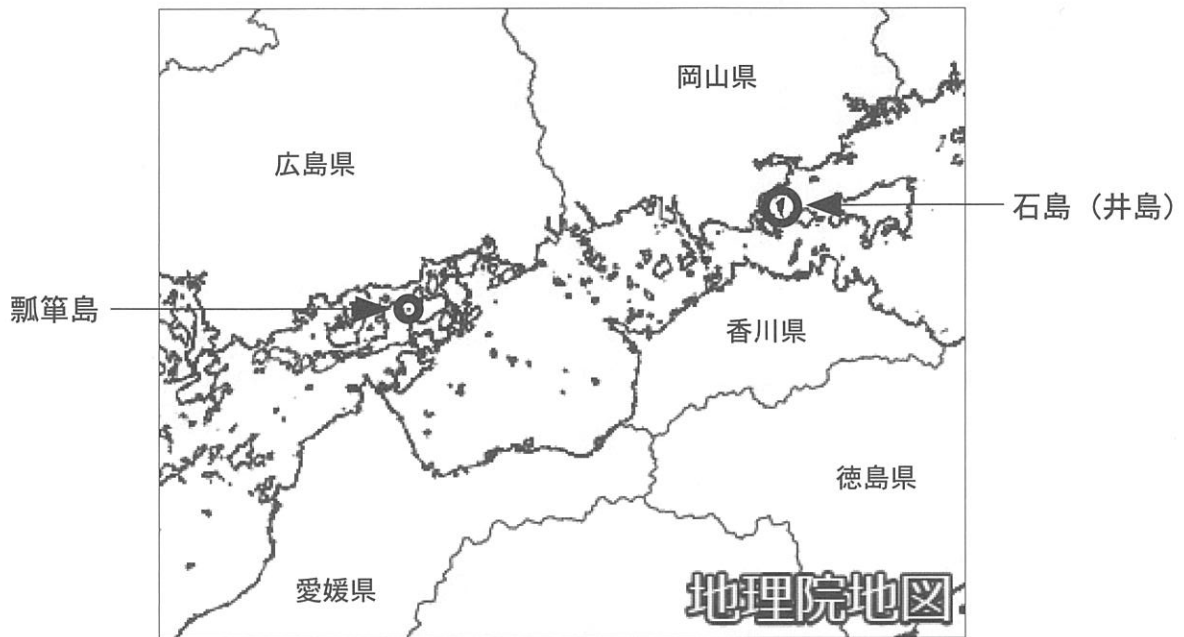
県境をまたぐ市町村の変更の数少ない例として、長野県山口村が岐阜県中津川市に編入された例があります。⑦山口村は江戸時代に整備された五街道の一つが通り、馬籠宿^{まごめ}という宿場町があったことで知られています。

岐阜県内での 旧山口村の位置



旧山口村
(現岐阜県中津川市の一部)

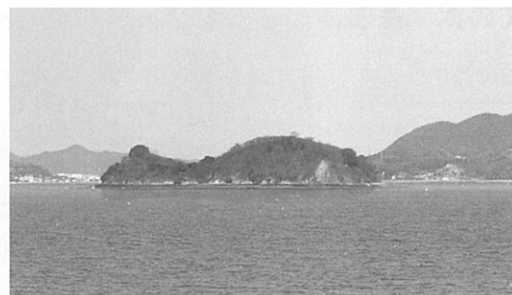
本州と四国を分ける瀬戸内海には多数の島々がありますが、その中には本州側の岡山県と、四国側の香川県の県境が通っている島があります。岡山県では石島、香川県では井島と呼ばれている島で（読み方はいずれも「いしま」）、岡山県側にのみ70人ほどが居住している小さな島です。⑧島の付近は豊かな漁場で、古くから漁業権を巡って争いが絶えなかったため、1702年に、島を分割して漁業権を定めたことが現在の県境の由来となっています。瀬戸内海には他にも県境が通る島がありますが、いずれも小さな無人島です。「ひよっこりひょうたん島」という⑨テレビ人形劇のモデルになったともいわれる瓢箪島^{ひょうたん}という島には、広島県と愛媛県の県境が通っています。



(地理院地図より作成)



石島 (井島) の地図



瓢箪島の写真

低くくびれている地点より

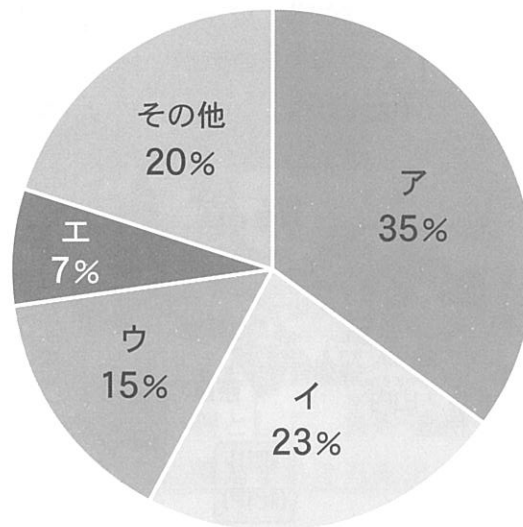
左 (北) が広島県

右 (南) が愛媛県

(地理院地図より作成)

問1 下線部①に関連して、十和田湖は、火山の噴火によってできた穴であるカルデラに水がたまってできたカルデラ湖です。熊本県には世界最大級のカルデラがあり、カルデラの中に人が生活する世界でも珍しい例となっていますが、この火山の名前を漢字で答えなさい。

問2 下線部②に関連して、下のグラフは2020年度の日本の国家予算の歳出の内訳です。グラフ中のア～エはそれぞれ公共事業費、国債費、社会保障費、地方交付税交付金等のいずれかですが、地方交付税交付金等に当たるものを、次のア～エの中から一つ選び、記号で答えなさい。

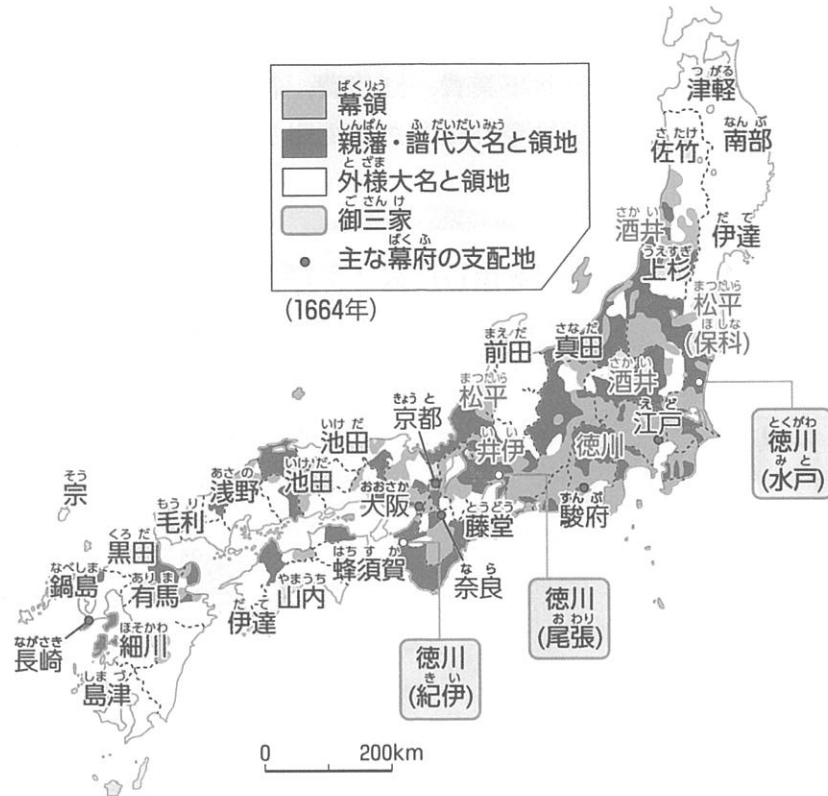


問3 下線部③に関連して、渡良瀬遊水地は、明治時代に渡良瀬川上流にある銅山から排出される鉱毒を沈殿させるために作られました。この地に住んでいた人は、遊水地を作るために立ち退きを強制されたため、この鉱毒問題に取り組んでいた田中正造らによる反対運動が展開されました。

(1) この銅山の名前を、解答欄に合うように漢字で答えなさい。

(2) 現在の渡良瀬遊水地は、水鳥が多く生息する地として、国際的な条約に登録され、保護されています。渡良瀬遊水地は2012年にこの条約に登録されましたが、この条約の名前を解答欄に合うように答えなさい。

問4 下線部④に関連して、江戸時代、橋をかけることは現在より困難でしたが、現在の静岡県を流れる大井川のように、多くの人が通る場所にあえて橋をかけなかった例もありました。その理由について、下の大名配置図を参考にして、わかりやすく説明しなさい。



問5 下線部⑤に関連して、三国橋という名前の由来について書かれた下の【文章】中の、空欄 と に入る語の組み合わせとして正しいものを、次のア～カの中から一つ選び、記号で答えなさい。

【文章】

三国橋という名前は、かつて茨城県古河市周辺が下総国、埼玉県が 国、栃木県が 国と呼ばれていたことから、「三つの国にまたがる橋」という意味でつけられました。

- | | | | | | |
|---|------|------|---|------|------|
| ア | X：武蔵 | Y：下野 | イ | X：武蔵 | Y：美濃 |
| ウ | X：下野 | Y：武蔵 | エ | X：下野 | Y：美濃 |
| オ | X：美濃 | Y：武蔵 | カ | X：美濃 | Y：下野 |

問6 下線部⑥に関連して、都道府県議会について述べた文として正しいものを、次のア～エの中から一つ選び、記号で答えなさい。

- ア 議員は市町村を1単位とした選挙区制と、比例代表制により選ばれる。
- イ 都道府県知事は、議会の指名により任命される。
- ウ 選挙権は18歳以上、議員の被選挙権は20歳以上である。
- エ 議会は一院制で、議員の任期は4年である。

問7 下線部⑦に関連して、五街道のうち、旧山口村を通っていたものの名前を漢字で答えなさい。

問8 下線部⑧に関連して、日本は古くから漁業がさかんでした。瀬戸内海でさかんな、海岸から数十キロメートルまでの日帰りできる範囲で行われる漁業のことを何といいますか。解答欄に合うように漢字で答えなさい。

問9 下線部⑨に関連して、コンピューターの技術が進んだことで、実際に人形を操作する人形劇がテレビ番組として制作される機会は減少しました。現代の社会では、コンピューターとインターネットなどの通信のしくみが組み合わされた技術が、テレビ番組制作だけでなく、日常生活に不可欠なものになっています。このような技術のことを、情報通信技術という意味の英語に由来する言葉で何といいますか。アルファベット3文字で答えなさい。

3

県境は一般的に、人の往来の少ない山地や河川に設定されますが、市街地に設定されている例もあります。東京都などの大都市圏では、人口増加にともなう宅地開発などで、住宅地が県境をまたぐ例が各地で見られます。京都府木津川市と奈良県奈良市の県境でも宅地開発が進んでおり、県境をまたぐ①ショッピングモールも建設されています。

福岡県大牟田市と熊本県荒尾市は、明治時代に三池炭鉱での採掘により一つの地域として発展し、現在も一つの都市圏を構成しています。三池炭鉱は、②現在は石炭の採掘を行っていませんが、③世界遺産「明治日本の産業革命遺産 製鉄・製鋼、造船、石炭産業」の構成要素の一つとなっています。

福井県と石川県の県境の吉崎という地域では、1471年に④浄土真宗の蓮如という僧が、福井県側に吉崎御坊という布教の拠点^{きよてん}を築き、その発展とともに市街地が石川県側にも広がり、県境をまたぐ町が形成されました。

山形県鶴岡市の鼠ヶ関地区と、新潟県村上市の伊呉野地区も、県境をまたいで一つの市街地になっています。平安時代には鼠ヶ関に奥州の入口として関所が置かれていて、⑤源義経もここを通ったとされています。また、鼠ヶ関付近の新潟・山形県境に⑥日本国という名前の山があります。山の名前が日本国になった理由はよくわかりませんが、⑦かつてここまでが大和朝廷の支配がおよぶ地域だったことにちなんだという説もあります。



(地理院地図より作成)



点線より左 (北)
山形県 鼠ヶ関地区
点線より右 (南)
新潟県 伊呉野地区

県境上に駅のホームが設置されている例として、福岡県と大分県にまたがる宝珠山駅ほうしゅやまがあります。残念ながらこの駅を含む区間は、2017年の九州北部豪雨の被害で不通となっており、⑧BRT（バス高速輸送システム）による復旧が検討されています。



(地理院地図より作成)



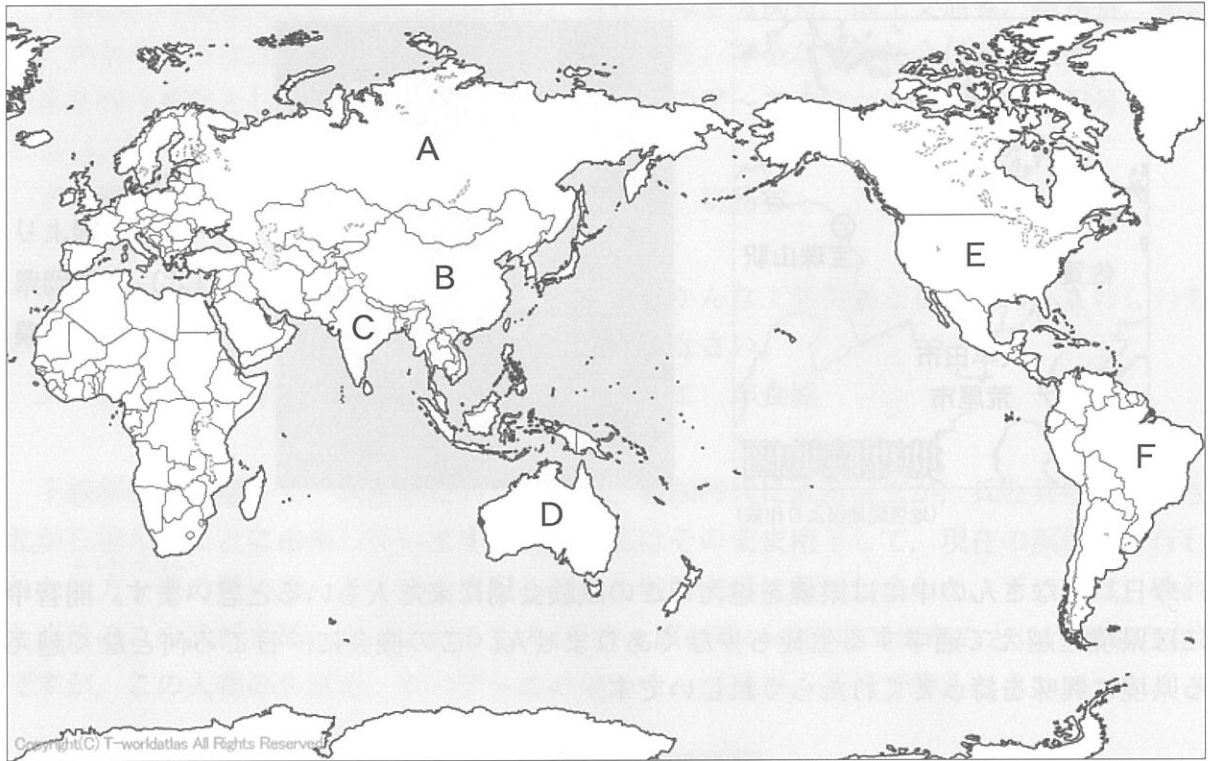
宝珠山駅
ホーム上の線より
上（北）が福岡県
下（南）が大分県

今日、みなさんの中には県境を越えてこの試験会場に来た人もいます。開智中学校には県境を越えて通学する生徒も少なくありません。この機会に、日ごろ何となく越えている県境に興味を持ってくれたらうれしいです。

問1 下線部①に関連して、ショッピングモールについての説明としてもっとも適切なものを、次のア～エの中から一つ選び、記号で答えなさい。

- ア ショッピングモールは、バリアフリー法に基づいて、高齢者や障害者など、全ての人が利用しやすいように整備されている。
- イ ショッピングモールに来る客は多いので、渋滞の発生をさけるため、客が車で来店しないように駐車場は設置されない。
- ウ ショッピングモールはお弁当やジュースなどの商品の種類が豊富なので、一日に何度も立ち寄る人が多い。
- エ ショッピングモールで安売りやポイントサービスを行うと、客が集まりすぎて店内が混雑するため、実施されない。

問2 下線部②に関連して、日本は現在、国内各地の炭鉱が採掘をやめており、石炭のほとんどを輸入に頼っています。2019年現在、日本がもっとも石炭を多く輸入している国を、下の地図中のA～Fから一つ選び、記号で答えなさい。



問3 下線部③に関連して、世界遺産「明治日本の産業革命遺産 製鉄・製鋼、造船、石炭産業」の構成要素として正しいものを、次のア～エの中から一つ選び、記号で答えなさい。

- ア 大浦天主堂 イ 国立西洋美術館 ウ 萩反射炉 エ 石見銀山

問4 下線部④に関連して、浄土真宗を鎌倉時代に開いた僧の名前を、次のア～エの中から一つ選び、記号で答えなさい。

- ア 空海 イ 親鸞 ウ 日蓮 エ 鑑真

問5 下線部⑤に関連して、源義経が平氏を滅ぼした戦いの名前を、次のア～エの中から一つ選び、記号で答えなさい。

- ア 壇ノ浦の戦い イ 鳥羽・伏見の戦い
ウ 文永の役 エ 日本海海戦

問6 下線部⑥に関連して、日本の正式名称として「日本国」が用いられます。

- (1) 日本の正式名称を「日本国」として明確に定めた法律は存在しませんが、日本の最高法規である憲法の名称が「日本国憲法」であるため、日本の正式名称として「日本国」が用いられます。日本国憲法は、憲法第96条の規定に基づいて改正することが可能です。憲法第96条の一部を引用した下の【文章】中の、空欄 X と Y に入る語の組み合わせとして正しいものを、次のア～カの中から一つ選び、記号で答えなさい。

【文章】

この憲法の改正は、各議院の総議員の X の賛成で、国会が、これを発議し、国民に提案してその承認を経なければならない。この承認には、特別の国民投票又は国会の定める選挙の際行はれる投票において、その Y の賛成を必要とする。

- | | | | | | |
|---|----------|-------|---|----------|----------|
| ア | X：三分の一以上 | Y：過半数 | イ | X：三分の一以上 | Y：三分の二以上 |
| ウ | X：過半数 | Y：過半数 | エ | X：過半数 | Y：三分の二以上 |
| オ | X：三分の二以上 | Y：過半数 | カ | X：三分の二以上 | Y：三分の二以上 |

- (2) 1951年、「日本国との平和条約」という正式名称を持つ条約が結ばれ、日本は独立を回復しました。この条約は、一般的にはその結ばれた地名にちなんだ名前と呼ばれますが、この条約を何といいますか。解答欄に合うように答えなさい。
- (3) (2) の条約には、アメリカに反発するソビエト連邦が参加しなかったため、改めて日本はソビエト連邦と、1956年に日ソ共同宣言を調印しました。これにより日本は国際連合に加盟することができましたが、なぜそれ以前に日本は国際連合に加盟できなかったのか、その理由を**安全保障理事会**という言葉を用いて、わかりやすく説明しなさい。

問7 下線部⑦に関連して、かつて東北地方は、大和朝廷の支配が及んでいませんでした。東北地方にも大和朝廷の成立以前から人々が住んでいましたが、青森県にある、縄文時代の大規模な集落の遺跡を何といいますか。解答欄に合うように漢字で答えなさい。

問8 下線部⑧に関連して、BRTは鉄道に比べて、大量輸送に向いていない、速さで劣ることが多いという欠点があります。しかし、復旧にかかる時間と費用が少なく済むという利点があります。その他に、BRTのほうが鉄道よりも輸送手段として有利な点を考えて、わかりやすく説明しなさい。

問題は以上です。

1

問1					問2	トンネル			
問3				問4					
問5		問6				問7		問8	
問9		問10							

※

2

問1				問2		
問3	(1)	銅山		(2)	条約	
問4						
問5		問6		問7		
問8	漁業			問9		

※

3

問1		問2		問3		問4		問5	
問6	(1)		(2)	条約					
	(3)								
問7				遺跡					
問8									

※

受験番号	氏名

※