

令和3年度

社 会

(40分 80点)

注 意

- 1 試験開始のチャイムが鳴るまで、表紙を開いてはいけません。
- 2 試験開始のチャイムが鳴ったら、まず解答用紙の決められた所に受験番号を書き、問題のページ数を確かめてから始めなさい。
- 3 問題は20ページまであります。ページの不足や乱れがあったら、だまって手をあげなさい。
- 4 印刷のはっきりしていない所があったら、だまって手をあげなさい。
- 5 試験終了^{しゅうりょう}のチャイムが鳴ったら、すぐ鉛筆^{えんぴつ}を置き、解答用紙を、表を上にして問題用紙の上に置きなさい。

受 験 番 号

次の文章を読んで、各問いに答えなさい。

停滞する梅雨前線の影響で大雨が続いた九州北部では、河川の氾濫や浸水などが発生した。住民は不安を抱えながら避難所に身を寄せ、自治体の防災担当者は慌ただしく対応に追われた。福岡県のある自治体では、災害対策本部に「どの避難所に行けばいいか」などの問い合わせが相次いだ。市の防災担当者は「とにかく状況を把握して、住民に情報を発信しなくてはいけない」と語った。

東京都のある区では、新型コロナウイルスに感染し自宅療養している人に対して、食品を中心に生活必需品1週間分をまとめた「支援物資セット」の配送を始めた。保健所の職員が直接自宅まで配達し、完治するまで毎週届け、自宅療養者の生活を支援する。自宅療養者が出歩く必要をできる限りなくすことで、地域の安心にもつなげたいとしている。

(日本経済新聞 2020年7・8月に掲載の記事をもとに作成)

上の新聞記事からは、災害発生時や感染症防止対策のときに、地方自治体の人たちが重要な役割を果たしていることがわかります。

自治体では、地域の人たちが安心して生活できるように①災害のときだけではなく、日ごろからいろいろな仕事をしています。道路や橋の修復工事、電気や下水道設備の管理を担当する部署があり、家庭のごみを集めてリサイクルしたりするなど、②地域の環境整備のための仕事もしています。

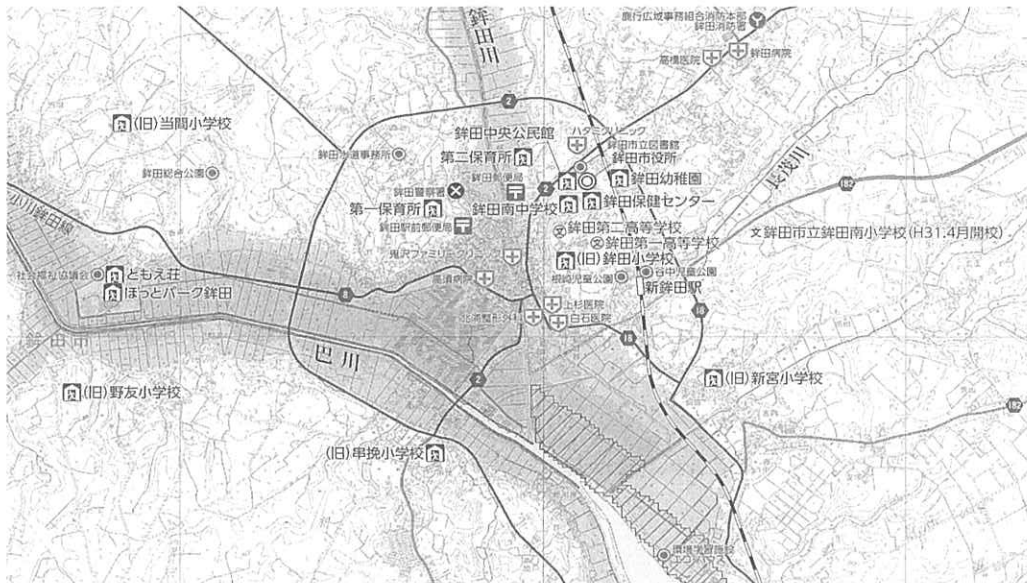
子どもが生まれたり、引っ越しをしたりしたら、自治体の役所に届け出る必要があります。市民課ではこうした情報をもとに住んでいる人たちの詳しい情報、例えば人口・世帯数などを更新し、把握しています。こうした情報が、例えば災害や公衆衛生対策の基本情報として役立つように、③正確に記録を残すことも大切な仕事です。

④急に深刻な病気になったときの救急車や火災時の消防車の出動は、住民の安全な暮らしに欠かせません。地域内の小中学校の校舎を整備し、⑤地域の農産物を活用して学校給食の献立を考えることも主に自治体が担っています。観光課では、⑥来日した外国人が困らないように、多言語での観光案内パンフレットを作ったりしています。

こうした仕事はすべて地域に住み、またその地域を訪れる人たちが安心してすごせるよう、「みんな(公共)」のために必要です。⑦公共のために必要なお金を税金という形で集め、困った人がいたら助け合う仕組みによってみなさんの生活は支えられています。

問 1 下線部①に関して。次の図1のような、都道府県や自治体が作成するハザードマップが示す情報について述べたA～Cの文の正誤の組み合わせとして正しいものをア～キから1つ選びなさい。

図 1



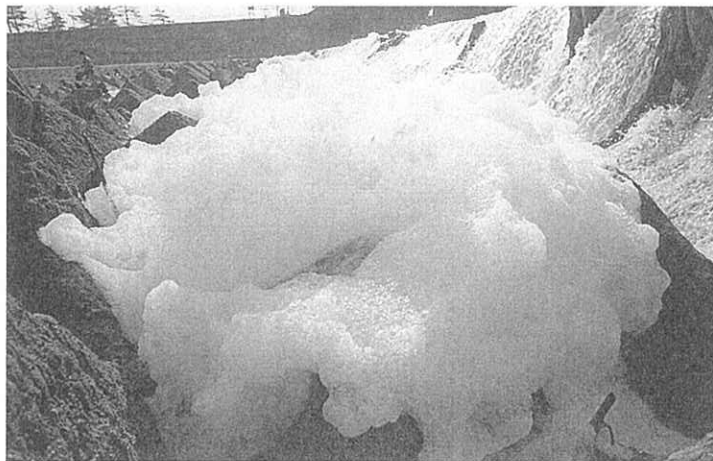
ほこた
人
〔「銚田市ホームページ」より〕

- A 地域や場所による自然災害の危険の程度や被害が及ぶ範囲を示している。
 B 地震や火山噴火の場合は、災害が発生する時期を予測して示している。
 C 避難所や防災施設がある場所が示され、そこまでの経路を確認できる。

- ア A：正しい B：正しい C：正しい
 イ A：正しい B：正しい C：誤り
 ウ A：正しい B：誤り C：正しい
 エ A：正しい B：誤り C：誤り
 オ A：誤り B：正しい C：正しい
 カ A：誤り B：正しい C：誤り
 キ A：誤り B：誤り C：正しい

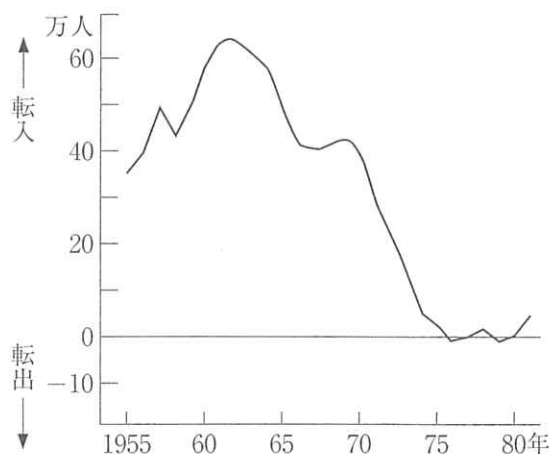
問 2 下線部②に関して。東京・大阪・名古屋といった大都市とその周辺地域の自治体の多くは、高度経済成長の時代(1950年代中頃から1973年まで)に、生活環境が悪化したことによって生じた様々な深刻な問題に取り組んできました。そうした問題の一つが河川の水質の悪化です。例えば、大都市とその周辺地域では、家庭用洗剤の流入により、図2のような河川の水質の悪化という問題が生じましたが、そうした問題はどのように生まれたのでしょうか。図3と図4をふまえて説明しなさい。

図2 1970年代初頭の多摩川。家庭用洗剤が原因で泡だっている。



(丹野清志撮影)

図3 東京・大阪・愛知の三大都市圏への転入者数と転出者数の差の推移



(注) 総務庁統計局『住民基本台帳人口移動報告年報』により作成

(吉川洋『高度成長』より)

※転出者数の方が多いとマイナスになる

図4 大阪府吹田市・豊中市に造成された千里ニュータウン(1960年代初頭)



(千里ニュータウン情報館のホームページより)

問3 下線部③に関して。日本の律令国家は、それぞれの役所が作った公文書をもとに政治を行っていました。公文書の存在は、行政の記録のために重視され、様々な形で大切に保管されました。

図5も図6も、文書に特定の役所の朱印(はんこ)が押されています。このような印は、これらの役所が認めた正式な文書であるという証明になります。その中でも特に図6は、同じ印が、文字の上に重なるようにすき間なく繰り返し押されています。その理由を説明しなさい。

図5 772年の公文書(国所蔵, 文化庁保管)

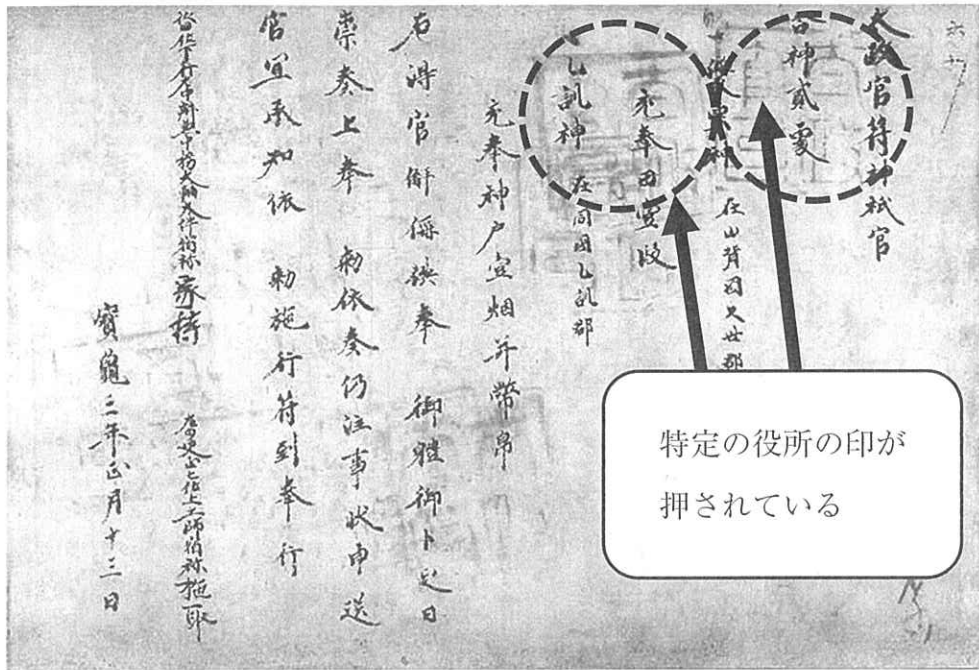
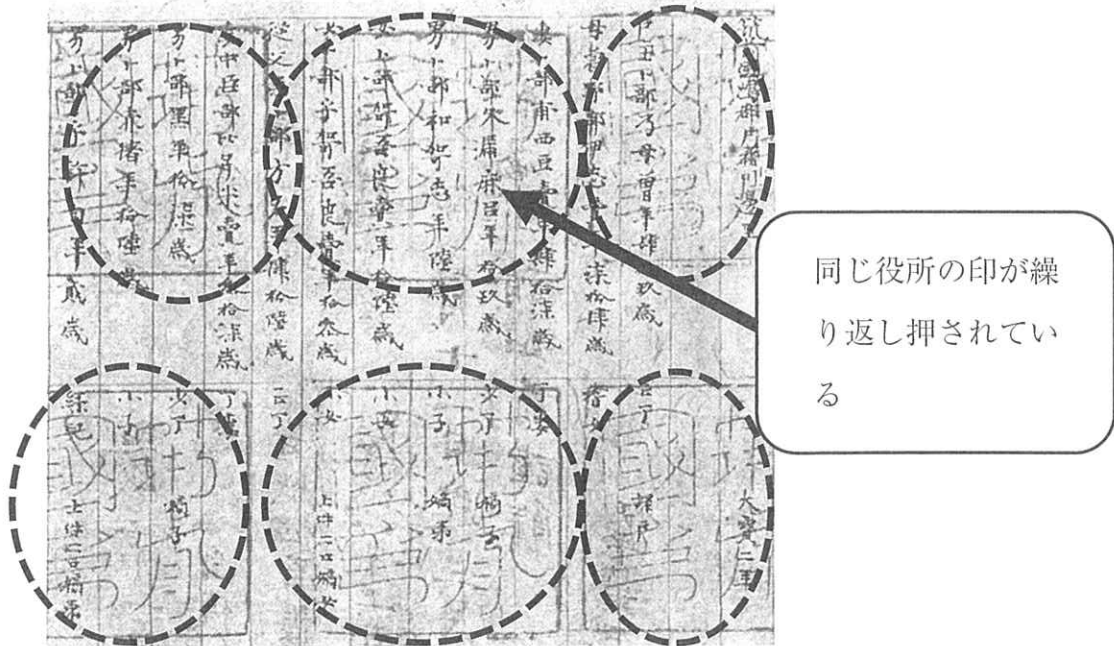


図6 702年に作られた戸籍※(宮内庁正倉院事務所蔵)



※戸籍：住民の年齢、性別、家族構成、税負担の有無などが記された帳簿

問 4 下線部③に関して。歴史資料には、内容をいつわったものも存在します(これを偽文書と呼びます)。教科書に長らく紹介された資料も、その後の新たな研究によって偽文書であることがわかり、取り下げられることもあります。

以下の史料1は、将軍が徳川家光のときに江戸幕府が全国の村に対して出した「慶安御触書」という名前がかつては知られていましたが、現在では家光のときに幕府が出したおきてではなかったとされています。

史料1 かつて「慶安御触書」と呼ばれていたもの

(省略したり、わかりやすく改めてある。)

- 一、幕府を敬い、幕府の役人らを大切にし、また、村の長や村役人を本当の親と思うようにしなさい。
- 一、村の長や役人は、幕府の役人らを大切に思い、年貢をきちんと納入し、幕府に背かず、村の百姓らの生活をよくしていくようにしなさい。
- 一、朝起きをし、朝草を刈り、昼は田畑の耕作にかかり、晩には縄をない、俵をあみ、いつでもそれぞれの仕事を油断なく行いなさい。
- 一、食べ物を大切に、麦・あわ・ひえ・大根などを食べ、米をやたらに食べないこと。
- 一、年貢さえ納めれば、百姓ほど気楽な仕事はない。よく心得て働きなさい。

資料1 「慶安御触書」が成立した流れ

- 1697年 甲斐国(現在の山梨県)の藩の家臣が「百姓身持之諸覚書」を書いた。
- 1758年 下野国(現在の栃木県)の領主が「百姓身持之諸覚書」をもとに本を作り、領内の村に配布した。
- 1799年 幕府の政治に関わる学者が江戸幕府の歴史書の編さんを提案した。
- 1830年 美濃国(現在の岐阜県)の領主が「百姓身持之諸覚書」の内容で本を作り、「慶安御触書」と題をつけて発行した。出版は幕府の政治に関わる学者の主導で行った。これ以降、多くの領主が「慶安御触書」を作り、自らの領内で広めた。
- 1843年 江戸幕府公認の歴史書が完成した。その中の「慶安2(1649)年に出された幕府の命令」の中に「慶安御触書」がのせられた。

1878年 明治政府の法律部門が、江戸幕府が出した命令を整理・編さんした書籍^{しょせき}を発行した。そこに、幕府が各地域の村に出した命令として「慶安御触書」がのせられた。

資料2 偽文書に対する歴史研究者の言葉

(省略したり、わかりやすく改めてある。)

「偽文書の中には、本物とされる文書からだけではなかなかとらえることができない、当時の人々の意識・習わしが姿を現している。その点にも目を向けなければならない」(網野善彦による)

「偽文書をめぐる研究は、単に本物か偽物^{にせもの}かを調べるものではない。これまでの歴史資料の研究成果を受け継ぎながら、それぞれの偽文書が資料の中でどのような役割を担ったのかが検討されるようになり、歴史資料の研究そのものが新しくなった」(及川亘による)

(1) 波線部「徳川家光」が将軍だったころの政治・外交に関する内容として適切なものをア～エから1つ選びなさい。

ア 幕府が出した武家諸法度^{はつと}の中に、参勤交代の制度を盛り込んだ。

イ スペイン船の来航を、長崎^{ながさき}の出島に限定した。

ウ 幕府役人だった大塩平八郎が起こした抗議活動^{こうぎ}を厳しく弾圧^{だんあつ}した。

エ 商人に貿易許可証を出し、東南アジアの各地に日本町を作らせた。

(2) 資料1は「慶安御触書」が成立した流れをまとめたもの、資料2は偽文書に対する歴史研究者の言葉をまとめたものです。資料1と資料2から考えられることについて述べたA・Bの文の正誤の組み合わせとして正しいものを8ページのア～エから1つ選びなさい。

A 「慶安御触書」は地方で作られたが、その後になって幕府や明治政府が編さんした本に組み入れたことで、幕府が出したおきてとして広く知られるようになった。

B 偽文書が作られた目的や当時の社会のようすを調べることで、歴史のできごとについて新しい見方ができる。

- ア A : 正しい B : 正しい イ A : 正しい B : 誤り
ウ A : 誤り B : 正しい エ A : 誤り B : 誤り

問 5 下線部③に関して。平安時代の半ば以降から、貴族や僧侶^{そうりょ}たちは日記をつけるようになりました。史料 2 は平安時代後半の貴族の日記、史料 3 は室町時代の僧侶の日記です。

史料 2 『小右記^{しょうゆうき}※1』寛仁 2 (1018) 年 6 月

(省略したり、わかりやすく改めてある。)

< 6 月 4 日 >

宰相^{さいしやう}※2 が来て「今朝、大殿^{おおとの}のところに行ってきました。大殿は最近の日照りについて嘆^{なげ}いていました。各地方の国司^{くにすけ}※3 たちが『日照りによって今年は朝廷^{ちやうてい}に税などを納めることができません。日照りによる不作で収入が減り、私自身の命すら危^{あや}うい状態です。しかし、大殿と摂政^{せつしやう}※4 殿へ納めるお金は、できる限り出したいと思います。その他の大臣たちへ納めるお金は出すことができません』と申しております。』と言ってきた。

< 6 月 5 日 >

昨日、日照りによる災害により、左右獄^{さうごく}※5 に入っている囚人のうち、罪が軽い者は罪^{めん}を免じたという決定がなされたそうだ。

※1 小右記：筆者は朝廷の重要な政治に参加していた貴族の藤原実資^{さねすけ}である。

※2 宰相：朝廷の役職の一つ。

※3 国司：地方を治める役人の最上位。

※4 摂政：このとき摂政についていたのは「大殿」の息子であった。

※5 左右獄：都の刑務所^{けいむしょ}のこと。

史料3 『満濟^{まんさい}准后日記』永享6(1434)年6月

(省略したり、わかりやすく改めてある。)

<6月3日>

中国との貿易の件について、このたびの幕府の方針は、將軍^{しょうぐん}が中国皇帝の手紙^{ていし}に拝礼^{はいらい}しないことをあらかじめ決めていた。しかし中国からの使者が「かつて鹿苑院殿^{ろくおんいんどの}はひざまずいて3度拝礼していました。このたび拝礼がなかったら私たちは帰国後皇帝の怒りを買^かい罰^{ばつ}せられてしまいます。せめて1度だけでも拝礼していただませんか」と頼^{たの}んできた。私(満濟)は先日、拝礼に強く反対をしていたが、これら使者の話^{はなし}を聞いて、「彼らの抱える事情をくみ取ることは大切です」と將軍に助言した。この意見をうけて、幕府としては「2度拝礼する案なら問題ないのではないか、ただし関白や前摂政からも意見を聞いた方が良い」という結論になった。

<6月5日>

中国皇帝の手紙に拝礼する件は、関白の意見も取り入れて、立ったまま2度拝礼することになった。

※6 満濟：室町幕府6代目將軍の足利義教^{よしのり}に仕えた僧侶で、將軍の秘書役をつとめた。

※7 將軍：室町幕府6代目將軍の足利義教のこと。

※8 中国皇帝の手紙に拝礼する：中国と交流するための儀式^{ぎしき}の一つ。中国皇帝の家来という立場をとり、頭を下げて手紙を受け取ること。

(1) 史料2の波線部「大殿」は、最終的に4人の娘を天皇のきさきにするなどして大きな権力をにぎった人物としても知られています。この人物の名を答えなさい。

(2) 史料3の波線部「鹿苑院殿」は、金閣がある「鹿苑寺」にゆかりがある將軍を指しています。この人物の名を答えなさい。

- (3) 史料2, 史料3のような日記を読むことが歴史の研究にとって大切な理由について述べた以下の文章の, (A)に入る内容を考えて答え, (B)の内容にあてはまるものを下の選択肢ア～エから1つ選びなさい。

史料2, 史料3が書かれた時期に注目して下の表1を見ると, これらの日記は(A)時期のものである点で共通しており, 史料2, 史料3の内容に注目すると, これらの日記は(B)がわかるものである点で共通している。

表1 朝廷や幕府が中心となって編さんした歴史書

歴史書の名前	対象となる時期(年)	成立年	編さんの中心勢力
にほんしょき 日本書紀	～697	720	朝廷
しよくにほんぎ 続日本紀	697～791	797	朝廷
にほんこうき 日本後紀	792～833	840	朝廷
しよくにほんこうき 続日本後紀	833～850	869	朝廷
にほんもんとくてんのうじつろく 日本文徳天皇実録	850～858	879	朝廷
にほんさんだいじつろく 日本三代実録	858～887	901	朝廷
あずまかがみ 吾妻鏡	1180～1266	14世紀初め	鎌倉幕府
とくがわじつき 徳川実紀	1542～1786	1843	江戸幕府

(B)の選択肢

- ア 朝廷や幕府が集めた税の内容
- イ 日本や外国で行われた刑罰の内容
- ウ 政治や外交がどのようなやりとりで進められたか
- エ 天皇や将軍がどのような命令を民衆に出していたか

問 6 下線部④に関して。以下を読み、(1)～(4)の設問に答えなさい。

日本の公的な医療保険制度(概要)

- すべての国民が加入する。国民は保険料を負担する。
- 病院では医療費の一部を本人が支払い、残りは税金と保険料によって支払われる。
- 収入がない(少ない)場合など、保険料の負担が免除されることがある。

事例

駒場さん：今までまじめに働いてきましたが、突然重い病気になってしまいました。

しばらく入院していて働けなかったうえに、会社の売り上げも落ちて失業しました。

会話文

池尻さん：小さいころから風邪もひかないくらい健康で、毎日元気に働いているよ。

自分で苦労して稼いだお金なのに、税金や保険料を支払うのって、なんだか損している気分だよ。税金や保険料を払っていない人もいて、不公平だ。みんな平等に支払うべきだし、そもそも保険料は病気になりそうな人だけが支払えばいいんじゃないの？

大橋さん：国民には、子どもに教育を受けさせる義務、(A)義務だけではなく、納税の義務があるんだよ。それに、税金や国の医療保険の保険料には、社会的な意義もあるんだ。例えば、池尻さんのような人が負担している保険料や税金によって、(B)という意義がある。さらに、日本国憲法に示されている、すべての国民が健康で文化的な生活を営む権利を保障することにもつながっていくんだ。

(1) (A)にあてはまる語句を、2文字で答えなさい。

(2) (B)にあてはまる内容を、1・2ページの文章の内容や、上記の医療保険制度の概要、事例と会話文をふまえて説明しなさい。

会話文(続き)

池尻さん：今回の新型コロナウイルス対策では、病院の受け入れ体制が間に合わないことも問題になったね。

大橋さん：誰でも病気になって困る可能性はあるよね。国民の命に関わることだから、しっかり取り組むべきだけれど、財源には限りがあるから、いろいろな視点から考えていくことが大切だね。

池尻さん：すべての国民が安心して健康に暮らせるように、国が今後、医療環境をより充実させるべきだという立場に立つのであれば、どんな政策があるのかな。例えば(C)という政策が、その具体例だね。

大橋さん：一方で福祉や教育などの重要な政策もあるし、日本の国の財政が、支出に対して税収が少なくて大変だという話も聞くよ。そのために、医療に関する国の支出を抑える立場の意見だと(D)という政策が支持されると思うよ。

池尻さん：いずれにしても、政治にみんなの意見を届けることが重要だね。ところで、表2をみると、18歳以上から20代と30代では、全体に比べて、国民の意見が政策に「反映されていない」と少し不満に思っているようだね。

大橋さん：表3によると、どうすれば国民の意見がより反映されると思うかを聞いたところ、全体では(E)という回答が最も多い。確かに、政策の提言・実行者の行動は大切だよ。年代別にみると、18歳以上から20代と30代では、(F)という回答が最も多い。でも、政治に不満を感じているならば、政治に対して自分たちが持つ権利を踏まえて、(G)のように具体的に行動することが必要だ。それなのに、この世代で(G)という回答が全体と比べても少ないのは、残念ながら表4の現状を反映しているんじゃないかな。自分たちの意見をより政治に届けたいなら、僕らも含めて、若い世代がもっと当事者意識を持つべきだと思うよ。

(3) (C)にあてはまる政策例として適切なものをア～オからすべて選びなさい。ア～オの政策例はCとDのいずれかにあてはまるものとします。

ア 専門的な知識をもって医療に従事する人を増やすため、養成機関を充実させる。

イ 病気を防ぐ観点から、健康づくりや生活習慣見直しの広報活動を積極的に行う。

ウ 医療分野に従事している企業に対して、より多くの助成金を出す。

エ すべての人に対し、病院で本人が負担する医療費の割合を高くする。

オ 保険料を免除する基準を厳しくし、より多くの人に保険料を負担してもらう。

(4) 文中及び表3の(E)と(G)にあてはまる内容として適切なものを
ア～エから1つずつ選びなさい。

- ア 国民が国の政策に関心を持つ
- イ 政治家が国民の声をよく聞く
- ウ マスコミが国民の意見をよく伝える
- エ 国民が選挙のときに自覚して投票する

表2 「国の政策に国民の考えや意見が反映されていると思うかどうか」に対する回答

	かなり反映 されている	ある程度反映 されている	反映されて いる(小計)	あまり反映 されていない	ほとんど反映 されていない	反映されて いない(小計)
全体	1.5%	28.8%	30.3%	52.9%	13.5%	66.4%
18歳～20代	0.9%	28.4%	29.3%	56.4%	11.7%	68.1%
30代	1.0%	23.7%	24.7%	59.1%	14.6%	73.7%

※「わからない」という回答もあるため合計は100%にはならない。

出典：内閣府「社会意識に関する世論調査」平成29年度より作成

表3 「どうすれば国民の意見がより反映されると思うか」に対する回答(主なもの)

	(E)	(F)	(G)
全体	25.8%	23.4%	16.0%
18歳～20代	22.9%	27.3%	14.7%
30代	22.2%	25.0%	12.3%

※その他の選択肢や「わからない」という回答もあるため合計は100%にはならない。

出典：内閣府「社会意識に関する世論調査」平成29年度より作成

表4 衆議院選挙における投票率の推移

	平成24年	平成26年	平成29年
全体	59.32%	52.66%	53.68%
10代	-	-	40.49%
20代	37.89%	32.58%	33.85%
30代	50.10%	42.09%	44.75%

出典：衆議院選挙年代別投票率推移(総務省)より作成(※10代に関しては平成29年の数値のみ)

問 7 下線部⑤に関して。次の図7は、国土地理院発行の2万5千分の1地形図「関
 谷」の一部を示したものです。ここは那須野が原(那須高原)という、火山の山麓
 に広がり、酪農と様々な高原野菜の栽培が行われている地域です。図7を見て、
 (1)~(4)の設問に答えなさい。

図 7



- (1) 次の表5は、代表的な高原野菜について、2018年に収穫量(t)が多かった都道府県を上位5位まで示しています。表5中のAにあてはまる都道府県名を答えなさい。

表5 代表的な高原野菜の収穫量が多い都道府県上位5位(2018年)

はくさい			キャベツ			レタス		
順位	都道府県	収穫量(t)	順位	都道府県	収穫量(t)	順位	都道府県	収穫量(t)
1	茨城	236,200	1	A	276,100	1	長野	208,900
2	長野	225,800	2	愛知	245,600	2	茨城	89,800
3	A	32,700	3	千葉	124,900	3	A	46,000
4	北海道	25,900	4	茨城	109,500	4	長崎	33,800
5	栃木	24,400	5	鹿児島	75,800	5	兵庫	28,900

(矢野恒太記念会『2020 データでみる県勢 第29版』より作成)

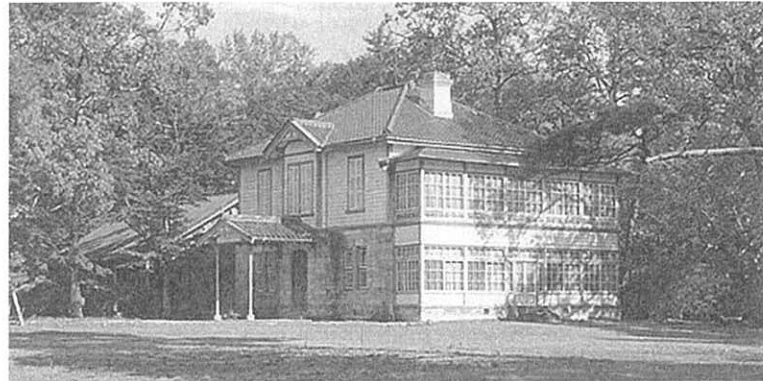
- (2) この那須野が原や長野県の野辺山^{のべやま}高原などは、高原野菜の栽培とともに酪農もさかんです。一般に同じ地域の中に家畜^{いっばん}を飼育する牧場があると、野菜などの生産をする上で役に立つことがあります。それはどのようなことか説明しなさい。

- (3) 那須野が原は火山の山麓のやせた土地で、江戸時代まではほとんど利用されなかった荒れ地^あでしたが、明治時代以降に開発が進み、農業や酪農のさかんな地域に発展しました。この地域の開発が進む要因となった明治時代の建設事業をア～エから1つ選びなさい。

- ア 堤防^{ていぼう}が建設されて開発が進んだ。
- イ 用水路が建設されて開発が進んだ。
- ウ 飛行場が建設されて開発が進んだ。
- エ 発電所が建設されて開発が進んだ。

- (4) 那須野が原には明治時代に建設された洋館がいくつか残っています。次の図8は、地図中の^{せんぼんまつ}千本松農場をはじめた^{まつかたまさよし やしき}松方正義の屋敷の写真です。松方は大蔵^{きょう}卿(大蔵大臣)として日本銀行を創設した人物であり、当時の重要な政治家の一人でした。那須野が原の^{かいたく}開拓を主導したのはこうした政府の高官たちでした。

図 8



(千本松農場の公式ホームページより)

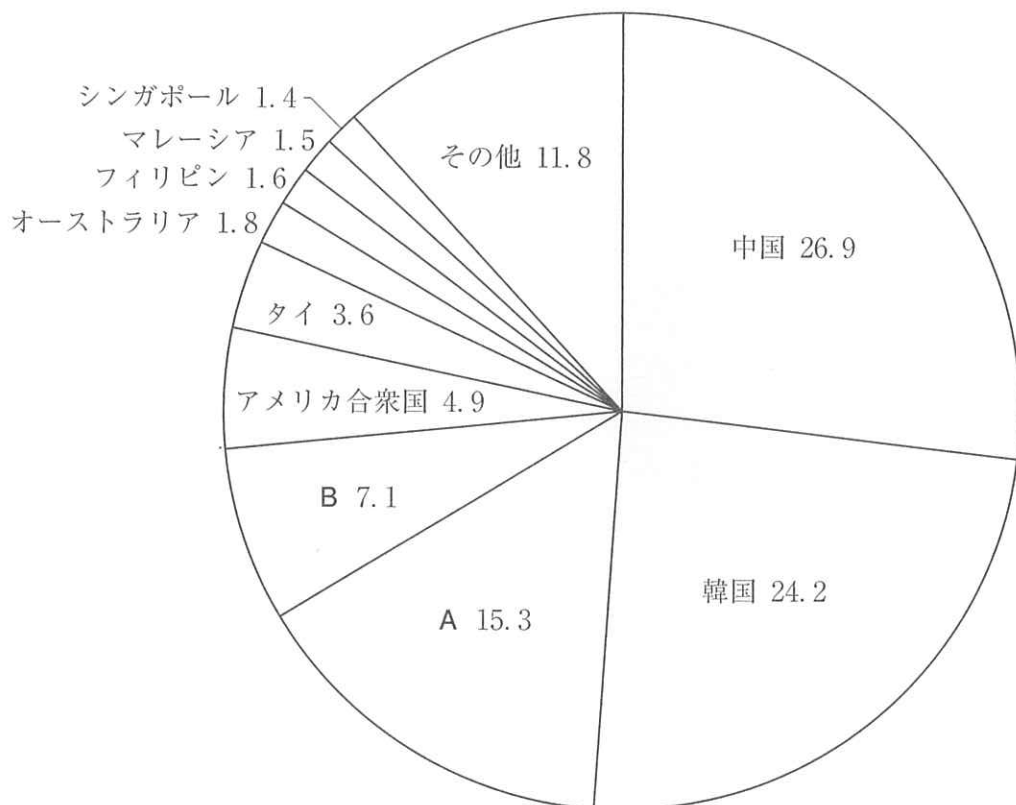
- (i) 松方正義は^{さつ ま はん}薩摩藩の下級武士の家の生まれです。松方に限らず、明治政府の高官たちの中には、そうした出身の者が多くいました。彼らの多くは、その功績を認められ、1884年以降、^{く きょう}旧公卿・旧大名と同様の身分とされるようになりました。その身分の名称を答えなさい。
- (ii) 明治政府の高官たちの出身地域は、^{ちやうしやう}薩摩藩や長州藩などの特定の藩にかたよっていました。薩摩藩や長州藩について述べた下記の文のうち適切なものをア～エから1つ選びなさい。
- ア 薩摩藩と長州藩は、ヨーロッパ勢力との貿易が行われるようになってから、^{いっかん}一貫して貿易に反対し、行動を共にしていた。
- イ 主に薩摩藩と長州藩からなる軍隊が幕府軍と戦った内戦の結果、幕府軍がやぶれ、^{ほうかん}大政奉還が実現した。
- ウ 薩摩藩出身の大久保利通ら明治新政府の指導者たちは^{おうべい}欧米諸国を視察し、^{しよくざん}殖産興業の必要性を感じた。
- エ 明治新政府は、薩摩藩出身の西郷隆盛のもとで、士族たちの力を集めた強力な軍隊を組織した。

(iii) 那須野が原の開拓を主導したような政治家だけが政治を動かすのではなく、憲法を制定したうえで、国民の幅広い階層の人々が政治に参加することができるように議会を開くことを求める動きが高まりました。この運動のことを何と呼びますか。漢字で答えなさい。

問 8 下線部⑥に関して。近年、日本は海外からの旅行者を増やそうと取り組んでいます。次の図9は2018年に日本を訪れた旅行者が多かった上位10か国・地域の割合(%)を示したグラフです(日本を訪れることを「訪日」といいます)。図9を見て、(1)～(3)の設問に答えなさい。

図9 2018年の訪日外国人旅行者の国・地域別割合(%)

2018年の訪日外国人旅行者の総数 3,119万人



※グラフに示した数値は端数を四捨五入しているため、合計が100%にはならない。

(国土交通省『令和元年版 観光白書』より作成)

- (1) 訪日外国人旅行者の割合が2番目に多い韓国が位置する朝鮮半島は、古代より現在に至るまで日本と密接な結びつきを持っていました。朝鮮半島と日本の歴史について述べた文として正しいものをア～エから1つ選びなさい。
- ア 豊臣秀吉は明の征服を目指して朝鮮に侵入したが、その際に捕りよとして日本に連行された朝鮮の職人たちが、日本に高度な焼き物の技術を伝えた。
- イ 鎖国をしていた江戸時代には朝鮮との国交がなく、漂流して日本にたどり着いた人々を除いて朝鮮の人々が日本を訪れることはなかった。
- ウ 近代化の推進を求める農民の反乱に直面した朝鮮政府の支援要請をうけ、軍隊を送った日本とこれをきらう清の間で戦争が起きた。
- エ 朝鮮戦争を経て独立した韓国と国交を回復した日本は、多額の資金援助により、韓国の民主化を支援し続けた。

- (2) アジアから日本に多くの方が訪れていますが、アジア地域の多くは19世紀後半以降、植民地として支配される経験を持ち、そのことがアジア諸地域の近代から現代に至る歩みを困難なものにしました。図9中のAとBの国または地域も例外ではありません。次の表6を参照しながらAとBにあてはまる適切な国または地域名を答えなさい。なお名称は、正式名称でなく、一般的に使用されている表記でかまいません。

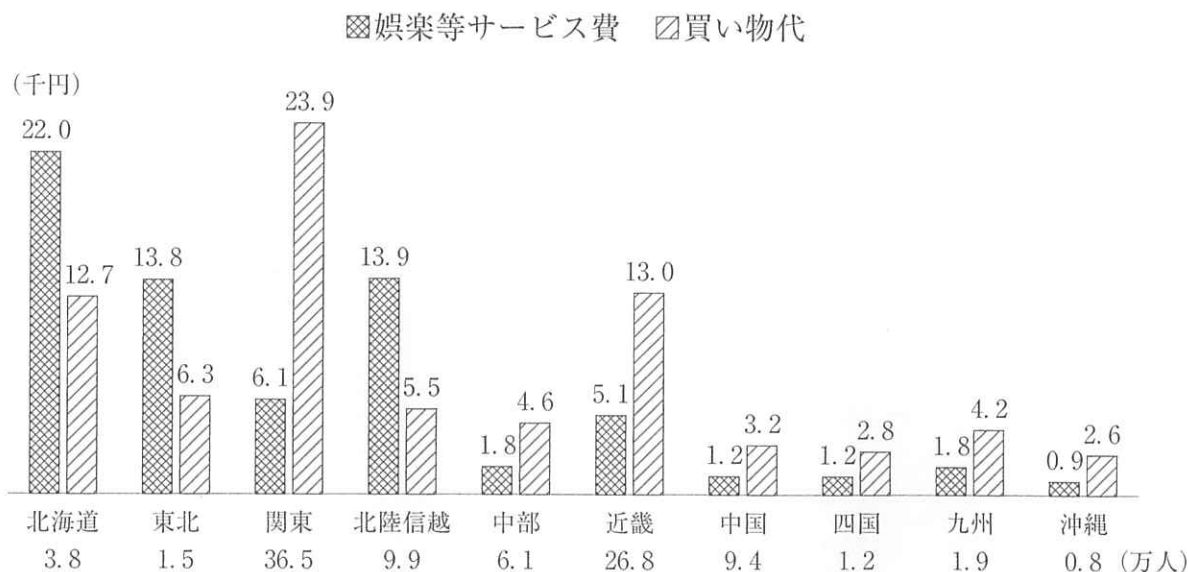
表6

	どこの国の植民地だったか	植民地支配された期間
A	日本	1895～1945年
B	イギリス	1842～1941年、1945～1997年
	日本	1941～1945年

(3) 次の図10は、2018年に日本の各地域を訪れたオーストラリアからの観光客の人数と、そこで使った「娯楽等サービス費」と、「買い物代」の1人当たりの平均支出金額を示したもので、図11は、同じ年にオーストラリアから日本を訪れた旅行者の数を月別に示したものです。

図10を見ると、オーストラリアから日本に来た人が、「買い物代」よりも「娯楽等サービス費」を多く使っている地域がいくつかあることがわかります。それらの地域で「娯楽等サービス費」の支出が多い理由を、図11を参考にし、地理的な要因をふまえて具体的に説明しなさい。

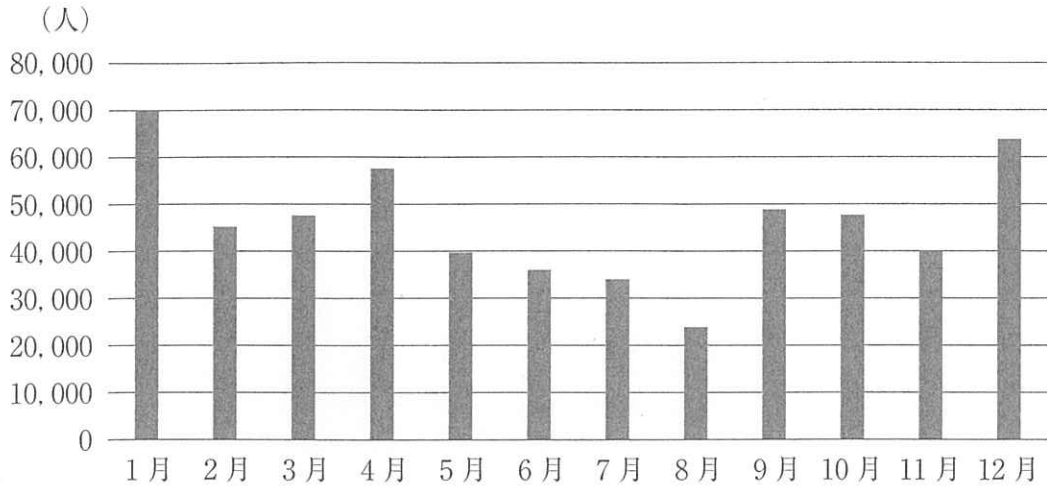
図10 地域別オーストラリアからの観光客数と平均支出金額



※娯楽等サービス費とは、スポーツ施設使用料、スポーツ観覧料、演劇・映画観覧料、文化施設入場料などを指す。

(国土交通省『令和元年版 観光白書』より作成)

図 11 2018 年のオーストラリアからの月別訪日旅行者数



(日本政府観光局(JNTO)資料より作成)

問 9 下線部⑦に関して。税金の使い道を決める国の予算の成立過程について、適切なものをア～オからすべて選びなさい。

- ア 衆議院から先に話し合いをはじめることになっている。
- イ 衆議院と参議院で意見が分かれた場合には、衆議院の決定が優先される。
- ウ 各省庁からの要望や計画をもとに、国会が全体の予算案を作成する。
- エ 予算に関する話し合いに、国民が傍聴^{ぼうちよう}する機会是与えられていない。
- オ 一般歳出のうち、社会保障費の次に割合が高いのは、公共事業関係費・文教費^{こくさい}のうち、公共事業関係費である。

問 1	
問 2	
問 3	
問 4	(1) (2)
問 5	(1) (2)
	A
	(3) B
問 6	(1)
	(2)
	(3) (4) E G
問 7	(1)
	(2)
	(3)
	(4) (i) (ii)
	(iii)
問 8	(1) (2) A B
	(3)
問 9	

受験 番号		社 会