

2020年度 第1回入学試験問題

社 会

時 間 40 分

[注 意]

1. 放送で指示があるまで、この冊子まがしを開いてはいけません。
2. この冊子は 23 ページまであります。ページが足りなかったり、順序がおかしかったり、また印刷が不鮮明ふせんめいで読めない部分があったりした場合には、手をあげて監督かんとくの先生に申し出なさい。
3. 字数指定のある問題では、句読点やカッコなども字数に含あみます。
4. 問題についての質問は一切受け付けません。

(このページは空白です)

[1] 次の文章を読んで、あとの問いに答えなさい。

みなさんはふだん使っている紙幣の肖像がどういう人物か知っていますか。千円札の野口英世は医学、5千円札の樋口一葉は文学、1万円札の福沢諭吉は慶應義塾大学創立などの教育の業績で知られ、三人とも近代に活躍した人物です。2004年以前までの紙幣の肖像は、千円札が明治の文豪の①夏目漱石、5千円札が国際連盟事務局で活躍した外交官（ 1 ）でした。それ以前、5百円札は②岩倉具視、千円札は伊藤博文、5千円札・1万円札は聖徳太子でした。さらにさかのぼって高度成長期には、1円札の二宮尊徳、50円札の（ 2 ）、百円札の板垣退助も登場し、③明治から昭和戦前の時期の紙幣には和気清麻呂、菅原道真、④藤原鎌足という古代の人物の肖像もありました。

なぜ紙幣には人物の肖像が描かれるのでしょうか。その理由として、政治家や偉人たちの業績を伝えることだけでなく、大事な目的があると考えられます。世界で最初の紙幣である中国宋代の交子にも、江戸時代に日本で大名領ごとに発行された（ 3 ）にもすでに人物や神仏の顔の絵が描かれています。

中国で始まった紙幣は、その後ヨーロッパなどですぐに広まることはありませんでした。紙幣というものは政府によって額面通りの価値の信用を与えなければならず、発行することが非常に難しいことが理由です。本来、金や銀のような不変の価値を持つ貴金属そのものが「お金」であって、貨幣というのはそうした貴金属で製造された硬貨が本来の形態です。

日本の硬貨は、試験的な富本銭を除くと708年の（ 4 ）が最初で、以後、⑤律令政府によってあわせて12種類発行されましたが、平安時代中頃には発行されなくなりました。鎌倉時代に中国の宋銭を輸入して再び硬貨が使われはじめ、さらに室町時代には⑥永楽通宝などの明銭を大量に輸入して貨幣経済はさかんになりました。その後、江戸幕府によって⑦金貨・銀貨・銭貨の三貨が製造されるようになり、それぞれ貨幣単位も流通する場所も異なり、独自の経済が生まれました。

明治時代になり、貨幣制度が近代的に整備され、⑧立憲政体が樹立し、対外戦争の勝利、産業革命の達成を経て、日本の国際的地位は高まりました。さらに昭和初期、大蔵大臣の（ 2 ）によって管理通貨制度が導入されましたが、この大臣は軍部と意見が対立したため二・二六事件で暗殺されました。

さて、日本の紙幣のデザインは2024年から変更されることが昨年報道され、話題になりました

た。その新紙幣の肖像は、千円札が北里柴三郎、5千円札が津田梅子、1万円札が⑨渋沢栄一と発表されました。それぞれ日本近代の医学、教育、経済において活躍した偉人たちです。興味のある人物についてぜひ調べてみて下さい。

問1 文中の(1)～(4)にあてはまる語句や人名を漢字で答えなさい。

問2 波線部について、紙幣に人物の肖像が描かれる理由として考えられることを20字以上40字以内で答えなさい。

問3 下線部①の作品ではないものを、次のア～エの中から1つ選び、記号で答えなさい。

ア 『ころも』 イ 『舞姫』 ウ 『吾輩は猫である』 エ 『坊っちゃん』

問4 下線部②が活躍した時期に起こった出来事を時期の早い順に並びかえた場合、3番目になるものを、次のア～エの中から選び、記号で答えなさい。

ア 版籍奉還 イ 大政奉還 ウ 薩英戦争 エ 鳥羽・伏見の戦い

問5 下線部③の時期に、欧米諸国には黄色人種の台頭に危機感をいだく者もいました。その考え方を表した次の絵を見ると、右奥から^{せま}迫り来るブッダに対してキリスト教の大天使ミカエルが諸国の^{めがみ}女神たちに戦いをよびかけているようすがわかります。この考え方にもっとも関連深いことがらを、あとのア～エの中から1つ選び、記号で答えなさい。



(『日本史こぼれ話』山川出版社より)

- | | |
|-------------|--------|
| ア 鹿鳴館外交 | イ 生麦事件 |
| ウ ノルマントン号事件 | エ 三国干渉 |

問6 下線部④について述べた文として正しいものを、次のア～エの中から1つ選び、記号で答えなさい。

- ア もと中臣姓^{せい}で、聖徳太子の政治の補佐^{ほさけ}をして憲法十七条を制定した。
- イ 遣隋使の一人で、帰国して天武天皇の補佐をしながら律令制度を整備した。
- ウ 天智天皇のもとで中国風の政治を導入して、律令国家の形成に^{つく}尽くした。
- エ 朝堂で外交の使節を迎える儀式^{ぎしき}のときに蘇我蝦夷を殺害する乙巳^{いつし}の変を起こした。

問7 下線部⑤について述べた文として正しいものを、次のア～エの中から1つ選び、記号で答えなさい。

- ア 戸籍を作成して民衆を把握し、男性にのみ租庸調などの税の支払いを義務づけた。
- イ 男性には兵役があり、特に九州北部の沿岸を警備させる防人が重い負担となった。
- ウ 桓武天皇は平城京の東部に東大寺を建立し、総国分寺として大仏を造立した。
- エ 大陸との交流のため北九州に多賀城を造営し、その地から都に至る山陽道が重視された。

問8 下線部⑥について述べた文として正しいものを、次のア～エの中から1つ選び、記号で答えなさい。

- ア 高利貸が京周辺に多く現われ、借金に困った人々が一揆を起こすこともあった。
- イ 農民は米で納めていた年貢を銭で納めたが、遠隔地との取引はできなかった。
- ウ 三井などの両替商が現れ、材質の違う貨幣の交換によって利益を得て発展した。
- エ 貨幣には偽造品や粗悪品も出回ったが、幕府や大名は何の対策もしなかった。

問9 下線部⑦について、次の表は江戸時代前半の3種類の小判に含まれる金などの含有量を比較したものです。この表に関連して述べた文として正しいものを、あとのア～エの中から1つ選び、記号で答えなさい。

	铸造年	金の含有量 (g)	金以外の金属の含有量 (g)
慶長小判	1601年	15.0	2.8
元禄小判	1695年	10.2	7.7
正徳小判	1714年	15.0	2.8

(日本銀行金融研究所「金融研究」12-2論文より)

- ア 慶長小判は元禄小判に比べて総重量がわずかに少ないが、それは関ヶ原の戦いで徳川家が軍事に財産を使い果たしていたからである。
- イ 慶長小判に比べて元禄小判は金の割合が低いが、それは17世紀末の幕府の政治家が財政難を切り抜ける目的で低く設定したからである。
- ウ 元禄小判に比べて正徳小判は金の含有量を増やしているが、それは日本各地で多くの金山が新たに発見されていたからである。
- エ 正徳小判が慶長小判と同質であるのは、時の将軍が「政治は家康様のお定め通り」というスローガンの改革をすすめていたからである。

問10 下線部⑧について述べた文として正しいものを、次のア～エの中から1つ選び、記号で答えなさい。

- ア ドイツの憲法にならって元老らが起草した大日本国憲法が制定・発布された。
- イ 帝国議会が発足したが、衆議院の選挙権は25歳以上の男子国民のみに限られた。
- ウ 下関条約によって獲得した賠償金を準備金として、明治政府最初の貨幣が発行された。
- エ 紡績業で工場の機械化が進んで綿糸の生産量が増え、その輸出量が輸入量を上回った。

問11 下線部⑨について述べた文として正しいものを，次の**ア**～**エ**の中から1つ選び，記号で答えなさい。

- ア** 江戸時代の両替商の子孫で，明治時代に多くの会社を経営して財閥を形成した。
- イ** 土佐藩の出身で，運輸事業で財をなし，やがて政府と結びついて財閥を形成した。
- ウ** アメリカの銀行制度を日本に輸入し，のち大蔵大臣を歴任して財政難を乗り切った。
- エ** 多くの会社の創立に関わったが財閥的な支配をせず，経済と道德の合一を説いた。

[2] 最近「働き方改革」という言葉を耳にすることが多くなってきました。また、実際多くの職場や会社でさまざまな対応がなされるようになってきているようです。一方で、勤労者の権利については、すでに日本国憲法にも規定があり、具体的には第27条や第28条の条文がこれにあたります。次に示したそれらの条文を読んで、あとの問いに答えなさい。

第27条

第1項 すべて国民は、勤労の権利を有し、義務を負ふ。

第2項 ①賃金、就業時間、②休息その他の勤労条件に関する基準は、法律でこれを定める。

第3項 児童は、これを酷使してはならない。

第28条

③勤労者の団結する権利及び団体 その他の④団体行動をする権利は、これを保障する。

問1 条文中の にあてはまる語句を漢字2字で答えなさい。

問2 日本国憲法第27条や第28条が規定する勤労者の権利は、次の中のどれに分類されるでしょうか。正しいものを、次のア～オの中から1つ選び、記号で答えなさい。

ア 自由権 イ 平等権 ウ 社会権 エ 参政権 オ 請求権

問3 下線部①については、最低賃金法という法律で、支払われる賃金の最低額が定められています。その額は都道府県ごとに設定されています。その理由を説明する次の文の にふさわしい言葉を答えなさい。

地域によって が異なるので、生活に必要な費用も変わってくると考えるため。

問4 下線部②に関連して、労働基準法第34条は仕事中の「休憩」について規定しています。そのうちの第1項・第3項を次に示します。これらの規定に違反しない形で休憩を取得、利用できているものを、あとの4人の人物の働き方を表した模式図ア～エの中から1つ選び、記号で答えなさい。

第1項 使用者は、労働時間が6時間を超える場合においては少なくとも45分、8時間を超える場合においては少なくとも1時間の休憩時間を労働時間の途中に与えなければならない。

第3項 使用者は、第1項の休憩時間を自由に利用させなければならない。

ア

始業				終業
9:00		12:00	12:30	17:00
労働時間		昼休み	労働時間	

イ

始業			終業
9:00		12:00	14:30
労働時間		昼休み	労働時間

ウ

始業				終業
9:00		12:00	12:45	17:00
労働時間		昼休み兼 業務に関する 会議	労働時間	

エ

始業			終業
9:00		15:30	16:30
労働時間			休憩時間

問5 下線部③の権利によって、それぞれの会社や職域で設立され、勤労者の権利を代弁する組織の名称を漢字4字で答えなさい。

問6 下線部④の具体的な方法の1つにサボタージュとあって、意図的に作業効率を落とすものがあります。この単語が語源となっている、日常よく使われる言葉を答えなさい。

問7 「働き方改革」の進展や、憲法の規定にもかかわらず、勤労者の雇用環境をめぐっては、近年もさまざまな問題が起こっています。そうした問題の中でも、特に「非正規労働者」をめぐると問題は深刻です。このことについて述べた文として誤っているものを、次のア～エの中から1つ選び、記号で答えなさい。

- ア 非正規労働者の割合は、労働者全体の約4割にも達する状況である。
- イ 非正規労働者の割合は、女性よりも男性の方が高い。
- ウ 非正規労働者は、企業側には都合のよい「雇用の調整弁」とされることがある。
- エ 非正規労働者は、正社員に比べて賃金や福利厚生などの面で待遇が悪いのが一般的である。

(このページは空白です)

[3] 聖一さんは夏休みを利用して千葉県をめぐり、社会科のレポートを書き上げました。

次のレポートを読んで、あとの問いに答えなさい。

平成から令和への改元にともない『万葉集』が話題になりましたが、その中にはこんな歌があります。

「千葉の野の 兎手栢の 含まれど あやにかなしみ 置きてたか来ぬ」

この歌は千葉郡の大田部足人という防人の歌で、歌の中に「千葉」という地名が登場していることがわかります。千葉市中央公園の歌碑にも記されているこの歌は、千葉という地名が古くから日本に存在していたことが確認できる資料です。

ここで、千葉県の地理的な側面を見ていきましょう。千葉県は関東地方南部にある県で、北にある茨城県とは利根川、西にある東京都とは（ 1 ）川が境になっています。（ 1 ）川は利根川の分流として知られています。

県の北部は古くから下総とよばれてきた地域で、現在でも下総台地などにその名を留めます。台地の中央部に位置する成田市には、初詣の参拝者でにぎわう日本屈指の寺である①成田山新勝寺や海外との玄関口である②成田国際空港があります。空港から飛行機で飛び立つと眼下には畑があり、下総台地での③農業のさかんなようすがわかります。また、下総にある④野田や銚子では醤油製造がさかんです。醤油は日本の食卓で親しまれ、和食における基本調味料としての「さしすせそ」の一つとしても知られるほど、日本の食文化を支えてきたものでした。

南に目をむけると、古くから上総とよばれてきた地域があります。上総・下総の東京湾側では海岸線の埋め立てが進み⑤京葉工業地域となり、工業が発達しています。写真1・2は袖ヶ浦市付近のほぼ同じ場所を写した航空写真ですが、写真1は1946年のもので、写真2は1986年のものです。両者を比べると、埋め立てが進んだようすがわかります。その後の開発の影響などから、袖ヶ浦市や⑥木更津市は近年人口を増やしています。埋め立ての結果、多くの干潟が失われましたが、船橋市には埋立地に囲まれた谷津干潟が残っており、⑦ラムサール条約に登録されています。また、アクアラインの千葉県側は橋になっており、その橋脚周辺には盤州干潟が広がっています。⑧干潟が残る地域では干満差を活かした養殖業がおこなわれ、その他の地域でも漁業がさかんにおこなわれています。また、古くから漁労がさかんであったことは、千葉県で多数の⑨貝塚が発見されていることからわかります。千葉県には約770ヶ所の貝塚が

あり「貝塚の宝庫」といわれています。

上総からさらに南に目を向けると、房総半島南部の古くから（ 2 ）とよばれてきた地域があります。上総から（ 2 ）にかけて房総丘陵^{きゅうりゅう}という丘陵地帯となっていますが、全体として標高は低く、最高峰^{さいこうほう}の愛宕山^{あたごやま}でも標高は408mしかありません。また、上総から（ 2 ）にかけては大きな河川^{かせん}はみられません。この地域については、平安時代末に石橋山の合戦に敗れた源頼朝^{よりのちか}が逃れてきた史実や、日蓮宗の創始者である日蓮が生まれた地であることなど、
⑩ 歴史や文化においてもいろいろなことが知られています。また、南房総市^{みなみぼうそう}では道路工事の結果、
⑪ 非常に貴重な地層があらわれたことが知られています。

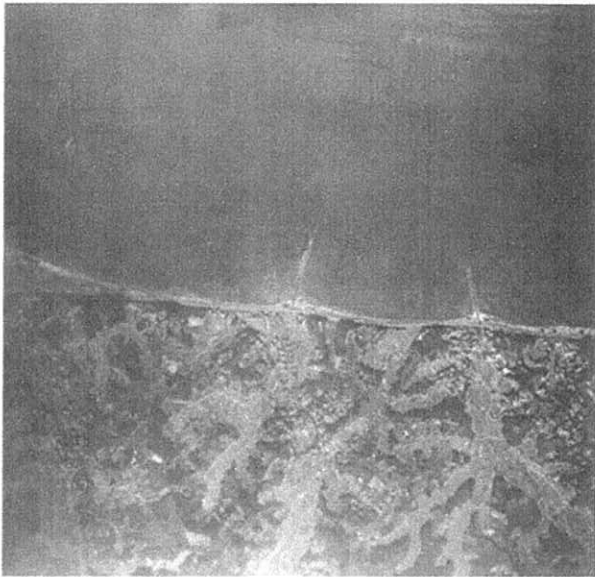


写真 1



写真 2

（国土地理院ウェブサイトより作成）

問1 文中の(1)・(2)にあてはまる語句を漢字で答えなさい。

問2 下線部①に関連して、成田山新勝寺は、ある伝統芸能とゆかりのある寺としても有名です。成田山とその伝統芸能とのつながりは、その芸能の演者として有名であった初代市川團十郎だんじゅうろうの時代にさかのぼり、子宝めぐに恵まれなかった團十郎が成田山で熱心に祈願きがんしたところ長男まごを授まかったことがきっかけだったといわれています。このことを機に、彼は『成田山分身不動ぶんしんふどう』という演目を作って公演し、その際に屋号「成田屋」の掛け声かが上がるようになったといわれています。この成田山にゆかりのある伝統芸能を、次のア～エの中から1つ選び、記号で答えなさい。

ア 歌舞伎かぶき

イ 人形浄瑠璃じょうるり

ウ 能

エ 落語

問3 下線部②に関連して、千葉県にある成田国際空港は「日本の空の玄関口」ですが、海外に旅をするときには自分の身分を証明するためのものが必要となります。次の写真は、慶応2（1866）年に神奈川奉行所から横浜の亀吉かめきちという人に発給されたもので、現存する日本最古のものとされています。この写真のような、身分を証明するためのものを現在では何というか答えなさい。



(外交史料館所蔵)

問4 下線部③について、千葉県の農業に関する次の(a)・(b)の問いに答えなさい。

(a) 千葉県の農業について調べた聖一さんは、都道府県別カロリーベースでの食料自給率(以下、自給率)に注目しました。次のア～エは東京都、千葉県、新潟県、北海道の自給率のいずれかです。このうち千葉県にあたるものを、次のア～エの中から1つ選び、記号で答えなさい。

ア 185%

イ 112%

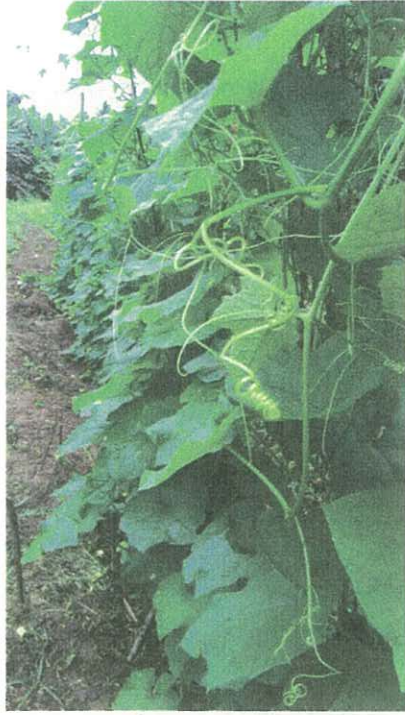
ウ 27%

エ 1%

(b) 聖一さんは千葉県が生産量上位に入る作物の統計を調べ、それらの作物の栽培の様子を写真に撮りました。以下の表中のI・IIにあてはまる作物名を答え、その作物の写真をあとのア～ウの中からそれぞれ1つずつ選び、記号で答えなさい。

	1位	2位	3位	4位	5位
I	長崎	千葉	香川	鹿児島	愛媛
II	宮崎	群馬	埼玉	福島	千葉
サツマイモ	鹿児島	茨城	千葉	徳島	熊本

(『データでみる県勢2019』より作成)



ア



イ



ウ

問5 下線部④に関連して、日本は醤油に代表される発酵食品を多数製造しています。発酵食品に関する説明として誤っているものを、次のア～エの中から1つ選び、記号で答えなさい。

- ア 発酵と腐敗は同じ現象で、人間に与える影響のよし悪しによって区別されている。
- イ 和食の基本調味料の「さしすせそ」のうち、「発酵調味料」は「し」と「そ」である。
- ウ 小麦粉を練って作られるパンが膨らむのは、イースト菌による発酵の力のためである。
- エ ヨーグルト、納豆、かつお節、生ハム、紅茶はすべて発酵食品である。

問6 下線部⑤について、聖一さんは千葉県の工業について調べました。次の表は、熊本県、千葉県、北海道の製造品出荷額に占める割合の上位3位までを示したものです。表中のⅠ～Ⅲにあてはまる都道府県の組み合わせとして正しいものを、あとのア～カの中から1つ選び、記号で答えなさい。

	1位	2位	3位
Ⅰ	電子部品15.7%	輸送用機械14.0%	生産用機械13.8%
Ⅱ	食料品35.5%	石油・石炭製品12.9%	鉄鋼7.4%
Ⅲ	石油・石炭製品19.5%	化学19.1%	食料品13.3%

(『データでみる県勢2019』より作成)

- ア I：千葉県 II：熊本県 III：北海道
- イ I：千葉県 II：北海道 III：熊本県
- ウ I：北海道 II：熊本県 III：千葉県
- エ I：北海道 II：千葉県 III：熊本県
- オ I：熊本県 II：北海道 III：千葉県
- カ I：熊本県 II：千葉県 III：北海道

問7 下線部⑥について、聖一さんは昭和50（1975）年から平成27（2015）年までの木更津市と日本の総人口について調べて表を作り、考察を加えました。あとの文章の下線部（Ⅰ）～（Ⅲ）の正誤の組み合わせとして正しいものを、歴史的背景もふまえて、**ア～カ**の中から1つ選び、記号で答えなさい。

年 人口	1975 (昭和50)	1980 (昭和55)	1985 (昭和60)	1990 (平成2)	1995 (平成7)	2000 (平成12)	2005 (平成17)	2010 (平成22)	2015 (平成27)
木更津市の人口 (人)	96,840	110,711	120,201	123,433	123,499	122,768	122,234	129,312	133,049
日本の総人口 (1,000人)	111,940	117,060	121,049	123,611	125,570	126,926	127,768	128,057	127,237

(木更津市ウェブサイト、総務省ウェブサイトより作成)

昭和50年代は(Ⅰ)日本全体で人口が増加していたことや、京葉工業地域の開発にあわせて木更津市も人口が増えた。昭和末期から平成初期にかけては、(Ⅱ)バブル景気の影響で都心の地価が高騰したため、郊外に住居を求めた人々により、人口増加がおこった。その後、バブル景気が終了してしばらくすると東京の地価が落ち着いたことなどから、都心から離れている木更津市の人口増加は止まった。近年では、(Ⅲ)川崎と木更津をむすぶフェリー航路の整備などの影響をうけて、木更津市の人口は増加傾向となっている。

- ア** (Ⅰ)：正 (Ⅱ)：正 (Ⅲ)：正
イ (Ⅰ)：正 (Ⅱ)：正 (Ⅲ)：誤
ウ (Ⅰ)：正 (Ⅱ)：誤 (Ⅲ)：正
エ (Ⅰ)：誤 (Ⅱ)：誤 (Ⅲ)：誤
オ (Ⅰ)：誤 (Ⅱ)：正 (Ⅲ)：正
カ (Ⅰ)：誤 (Ⅱ)：正 (Ⅲ)：誤

問8 下線部⑦について、ラムサール条約の正式名称は「特に水鳥の生息地として国際的に重要な湿地に関する条約」であり、湿地の保全と健全な利用を推進する条約です。国際規模で湿地を守るということは湿地にはそれだけの重要性があるということですが、湿地を大切にしなければいけない理由として誤っているものを、次のア～エの中から1つ選び、記号で答えなさい。

- ア 淡水の湿地は、私たちの生活用水にも役立つことがあるから。
- イ 世界の主要な食糧である米は、湿地の1つである水田で栽培されるから。
- ウ 河川の流域にある湿地は、雨水を吸収し洪水の影響を緩和する役目をもつから。
- エ 湿地では外来の生物が育たず、在来の生物を守ることができるから。

問9 下線部⑧に関連して、聖一さんは3枚の写真を撮りました。それらに関する次の(a)～(c)の問いに答えなさい。

(a) 次の写真は、ある海藻の養殖のようすです。何の養殖か答えなさい。



(b) 次の写真の道具は、ある生物を、その習性を利用して捕獲^{ほかく}するためのものです。かつては素焼きの壺^{つぼ}を用いましたが、現在ではプラスチックなどでも作られています。この漁で捕^{つか}まえる生物の名称を答えなさい。



(c) 次の写真の祠^{ほくら}は、ある生物を吊^{とむら}うために建てられたものです。千葉県では古くからこの生物を捕獲してきた歴史があります。この生物は、食用としてだけでなく、油をとったり、骨・ひげを利用したりするなど、あますところなく使用されてきました。この生物の名称を答えなさい。



問10 下線部⑨について、貝塚に関する説明として誤っているものを、次のア～エの中から1つ選び、記号で答えなさい。

- ア 貝塚を調べると、貝殻だけでなく人骨や壊れた土器などが発見されることもある。
- イ 貝殻の成分によって、貝塚では骨角器や食べかすの骨が溶けずに残ることがある。
- ウ 貝塚は、現在の海岸線のすぐ近くでしか発見されることはない。
- エ 日本で初めて貝塚の学術的調査がおこなわれた場所は大森貝塚である。

問11 下線部⑩について、聖一さんは千葉県のご歴史や文化について調べました。

- (a) 千葉県のご館山市、南房総市の特産品の中に「房州うちわ」というものがあります。このうちわは経済産業大臣が認定した工芸品の1つで、それを証明するマークが与えられています。そのマークを次のア～エの中から1つ選び、記号で答えなさい。



ア



イ



ウ



エ

- (b) 千葉県のご鋸南町は、浮世絵を創始した菱川師宣の生誕地です。浮世絵はやがて木版によって全盛時代を迎えました。このことに関連して、浮世絵に関する文として誤っているものを、次のア～エの中から1つ選び、記号で答えなさい。

- ア 木版画が導入された結果、大量生産が可能となり、安価で手に入るようになった。
- イ 浮世絵の「浮世」とはあの世のことを意味し、現実から離れたテーマが描かれた。
- ウ 浮世絵版画は、絵を描く絵師、木版を彫る彫師、色を刷る刷師によって作られた。
- エ 歌川広重や葛飾北斎の浮世絵は、ゴッホなどの外国人画家に影響を与えた。

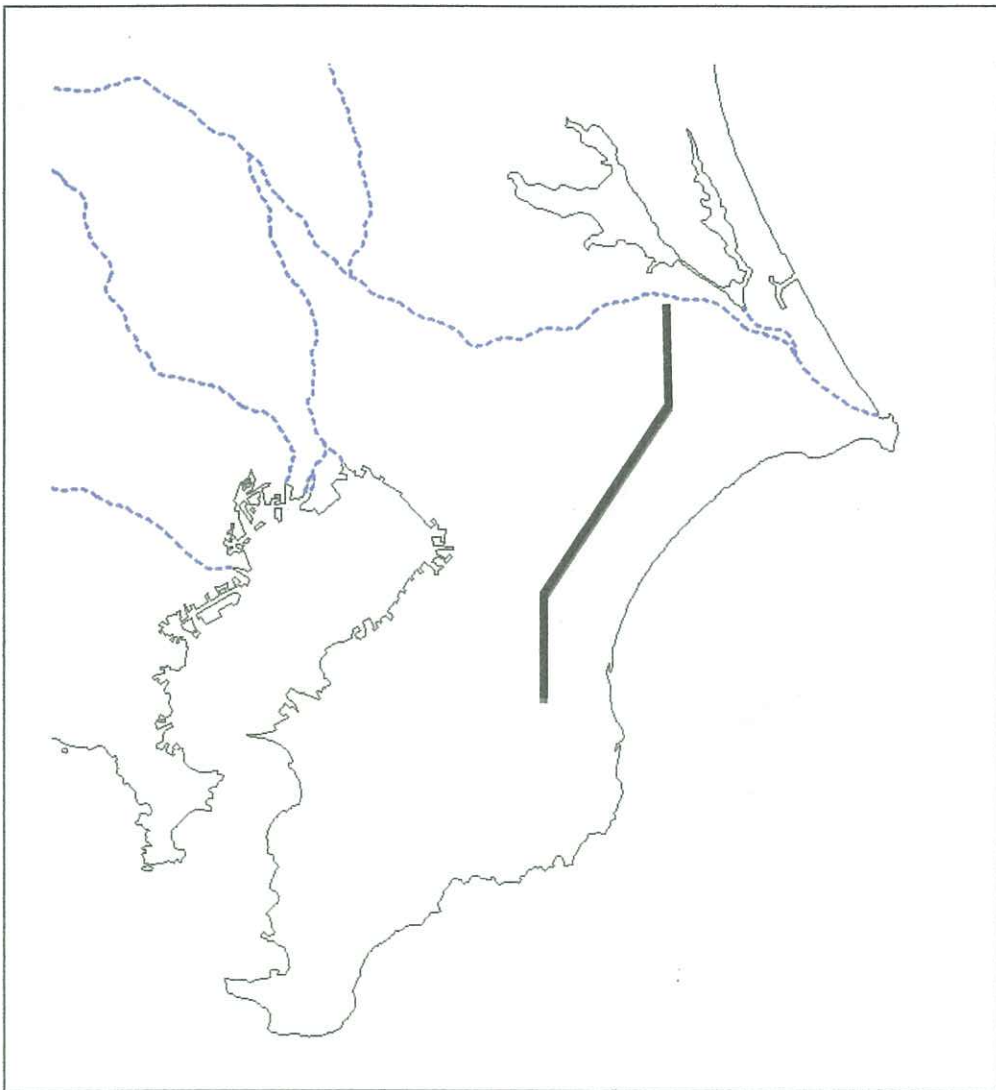
問12 下線部⑩について、次の写真は道路工事の際に山を削ったところにあられた地層を写したものです。この地層はかつて海底にあったものが、隆起によって地表にあられたものです。これに関して述べた文として正しいものを、あとのア～エの中から1つ選び、記号で答えなさい。



- ア 海底で発生した地震などにより地滑りが発生し、地層が寸断されたもの。
- イ 海底が海流の浸食をうけたことにより筋のような模様がついたもの。
- ウ 海底の火山噴火により流れ出したマグマが冷やされて、不規則な形状に固まったもの。
- エ 房総半島がかつて南方から本州にぶつかった際に、地層が折り曲げられたもの。

問13 波線部（11ページ）について，次の図は千葉県とその周辺を示したもので，点線は河川をあらわしています。利根川から取水された水は，図中の太い線で示された房総導水路という水路を通り，房総半島に供給されています。なぜ，このような水路を建設する必要があったのか，指定語句を必ず使用して，40字以上60字以内で答えなさい。ただし，指定語句には必ず下線を引くこと。

指定語句：工業化 都市化



氏名

番

聖光学院中学校
2020年度

第1回 入学試験 解答用紙 社会

【注意】 解答はすべて解答用紙に記入すること。

[1]

問 1	(1)	(2)	(3)	(4)							
問 2											15
											20
											30
											40
問 3	問 4	問 5									
問 6	問 7	問 8	問 9	問 10	問 11						

[2]

問 1			問 2			問 3			問 4		
問 5					問 6			問 7			

[3]

問 1	(1)	川	(2)	問 2			問 3				
問 4	(a)	(b) I	名称	記号	II	名称	記号				
問 5	問 6	問 7	問 8								
問 9	(a)	(b)	(c)								
問 10	問 11	(a)	(b)								
問 12											
問 13											15
											30
											40
											45
											60

得点合計