

平成22年度 桜蔭中学校入学試験問題 [社会]
 答えはすべて解答用紙に書きなさい。

I 次の文を読んで、後の問いに答えなさい。

みなさんは年末年始をどのように過ごしましたか。長生きをするようにと年越しソバ、よい年であるようにと、お雑煮やおせち料理を食べた人が多いのではないのでしょうか。ところでみなさんが食べたお雑煮のおモチは切りモチでしたか、それとも丸モチでしたか。いっばんに、①切りモチは東日本、丸モチは西日本で多く食べられているようです。A香川県では、あん入りの丸モチをお雑煮に入れる習慣があります。具も、縁起が良く、その地でとれるものを中心に選んでいるため、地域によって違うのも楽しいですね。B岩手県では、イクラやアワビを入れることがあります。おせち料理にも、おめでたい日の食事にふさわしい貴重なもの、縁起の良いものが選ばれています。たとえば、「栗きんとん」は、栗の加工法の1つである「かちぐり」という言葉が、「勝つ」に通じること、その金色が「財宝」の色であること、さらに貴重品である②砂糖をたくさん使っていることなどが、お正月のごちそうにふさわしいとされました。また、お正月に豊作を願っていたことが、やはりおせち料理にある③「田作」というイワシの加工品の名前からもうかがえます。このように日本の伝統食であるおせち料理ですが、長い間に海外の食文化からの影響を受けてきました。たとえば「伊達巻」は、貿易港があったC長崎県ならではの和・洋・中の料理を大皿に並べた「しっぽく料理」の中にある「カステラカマボコ」に起源があるものです。またD沖縄県で、おめでたい日にヤギの肉を食べる習慣も、④宗教上の理由でブタ肉を食べないフィリピンのミンダナオ島から600年ほど前に伝わったといわれています。現在の日本では、おせちの材料も外国からの輸入品であることが多いですね。現在、日本人が食べるものを熱量(カロリー)で表したとき、(5) %もが、海外からの輸入食料でまかなわれています。日本国内で作られるものでも、⑥海外から日本に働きに来た人たちがかかわっているものも少なくありません。食品に限らず、世界的な分業が進んだ現代では、人やモノの流れが一日もとだえてはなりません。そして、⑦作る人と使う人の距離が離れていくことで問題が生じることもあります。私たちが消費しているものが、他の国の人々の犠牲の上にあってはなりません。現代では、おせち料理などの伝統行事を守るにも、外国との協調が必要なのです。

問1 下線部①について、モチの形についての境目は、富山湾と伊勢湾を結ぶあたりといわれています。ここを境目とした場合の「東日本」と「西日本」を比較した文として適当でないものを次の中から1つ選び、記号で答えなさい。

- あ 東海地震の震源地として想定されている地域は「東日本」にある。
- い 9月よりも6月の方が降水量の多い地域は「東日本」に多い。
- う ソバの生産量は、「東日本」の方が多い。
- え 魚介類の水あげ量が多いのは「東日本」である。

問2 下線部②について、砂糖が、むかしは貴重品であったということ以外に、おせち料理に砂糖がよく使われている目的を1つあげなさい。

問3 下線部③について、次の表は、おせち料理にもよく使われている、砂糖・エビ・ダイズの輸入先を表したものです。砂糖にあてはまるものを、あ～う から選び、記号で答えなさい。

	あ	い	う
1位	タイ	ベトナム	アメリカ合衆国
2位	オーストラリア	インドネシア	ブラジル
3位	南アフリカ共和国	インド	カナダ

(日本国勢図会2009/10
などによる)

問4 下線部④について、近年、環境問題解決への試みとの関連で、砂糖の国際価格が上がることに心配されています。その理由を答えなさい。

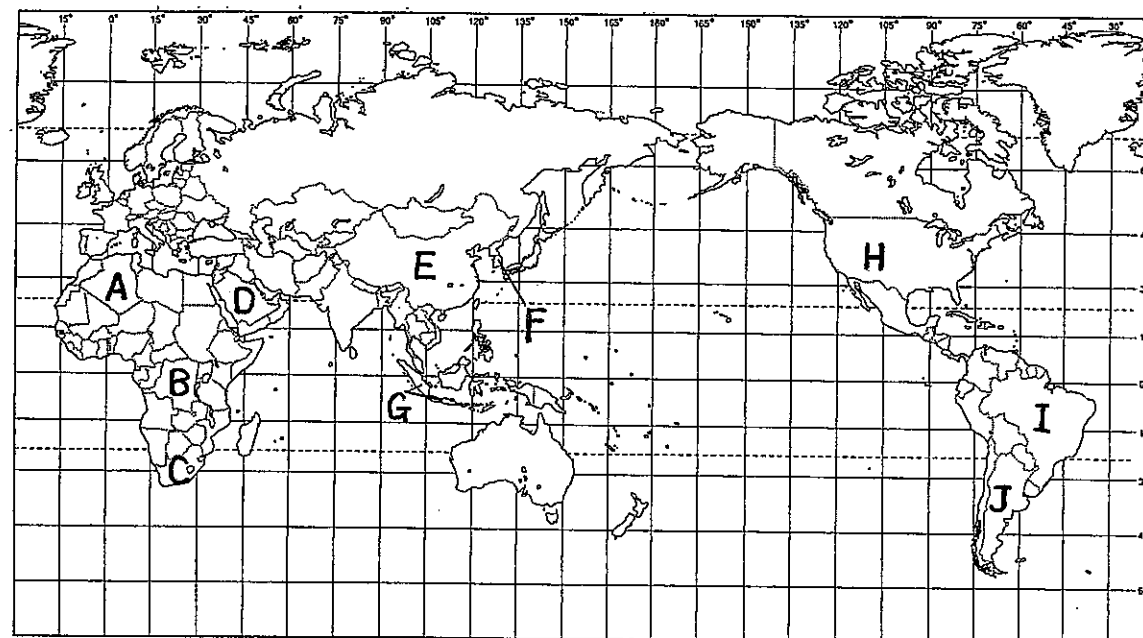
問5 下線部③について、このイワシの加工品が「田作」とよばれる理由を答えなさい。

問6 下線部④について、この宗教の名称を答えなさい。

問7 (5) にあてはまる数字としてもっとも近いものを下から選び、数字を記しなさい。
 30 40 50 60 70

問8 下線部⑥について、次の文は、各国と日本の間の人やモノの流れについて述べたものです。各文が述べる国の位置を、あとの地図中の A～J から1つずつ選び、記号で答えなさい。

- あ 人種差別政策によって国際的に孤立してきたが、現在ではその政策を改め、スポーツの国際大会も開かれるほどになっている。日本は、鉱産資源を中心に輸入している。
- い 最近この国とは、貿易の関税をなくしたり、人や資本の流れをスムーズにする協定を結んだ。その一環として、この国から日本で看護や介護などの現場で働く人々が来ている。
- う 日本に來ている外国人の中でもっとも人数が多い国である。また日本企業も多く進出し、現在、輸出入の合計金額では、日本の最大の貿易相手国である。
- え 100年ほど前から、多数の日本人が移住した。日系人は、この国の農業の発展に寄与し、他の分野でも大きな業績をあげてきた。現在日本は、多くの資源をこの国に頼り、日本の製造業の現場で働く日系人もたくさんいる。
- お 日本はこの国から資源を輸入して、それをもとに現在の工業を発展させてきた。また海水を淡水にする施設の建設や、砂漠の緑化に技術協力をするなどで、関係を深めてきた。



問9 下線部⑦について、モノの移動によって生じる問題について述べた文として適当でないものを次の中から1つ選び、記号で答えなさい。

- あ 生産地で紛争があると、その紛争とはかかわりのない地域でも、モノが不足したり、価格が上がったりする。
- い 企業が、より利益のあがる場所へ工場を移すため、工場の労働者は国際的に移動しなければならなくなる。
- う 輸出のために、その土地にあわない作物をくり返し作ることで、土地がやせたり、現地の人々の食料が不足したりする。

え モノを移動するさいに、化石燃料が多く使われることによって、地球の温暖化が進む。
問10 文中 [] で囲んだ A～D の各県について述べたものを、次の各文から1つずつ選
び、記号で答えなさい。

あ 一人の女性が一生に生む子供の数が、全国でもっとも多い県である。県の総人口も増加
している。

い 2008年6月に、県南部を震源地とする大きな地震災害があった。広い用地と労働力によ
って、交通の便の良いところには、自動車工場などが進出している。

う 気候は温暖だが、降水量が少なく、古来からさまざまなひでり対策が行われてきた。二
毛作が早くから発達し、裏作の小麦を使った食品で全国的に有名である。

え 冬は晴天の日が少なく、雪も多く降る。県庁所在地は、この地方でもっとも人口の多い
都市である。

お 冬でも温暖な気候を利用して、冬春ものの野菜のハウス栽培がさかんである。大消費地
と橋でつながれたため、トラックによる輸送もできるようになった。

か リアス式海岸の湾の内側では、しんじゅの生産や造船業がさかんである。多くの島を含
み、島の数では日本一の県である。

II 次の文を読んで、後の問いに答えなさい。

東京は、今から約400年前に江戸幕府が置かれて以来、政治の中心として発展してきましたが、
それ以前からも、多くの人々が、豊かな自然に恵まれたこの地で暮らしてきました。そのあとが
東京の各地に残されています。文京区内の旧(1)町付近からは、それまで発見されていたもの
とは違う特徴をもつ土器が発見され、(1)土器と名づけられました。桜蔭学園のある本郷に
も、ほりて囲まれたこのころの集落のあとが残されています。この時代には、米づくりが行われ、
指導者を中心にむらとしてのまとまりを強めるいっぽうで、水や良い土地を求めて、むらとむら
との争いも起こり、くにづくりが進みました。指導者は、やがて大きな墓をつくり、その力を示
すようになっていきました。東京を流れる多摩川の下流には、多くの古墳が集まり、大田区が多
摩川台公園には全長100mにもおよぶ①前方後円墳があります。このことは、この地方を治める
指導者がいたことを示しています。多摩川を少しさかのぼると調布市があります。ここにある
深大寺は、東京では浅草寺と並ぶ古い歴史を持つ寺で、この寺の創建者が、渡来人と関係があっ
たことをうかがわせる話も残されています。多摩川をさらにさかのぼった所にある府中市は
武蔵国の国府が置かれた所です。その北には、741年に出された天皇の命令にしたがって建て
られた(2)のあとがあります。当時は、各地でききんや災害が起こり、人々は世の中の安定を
求めています。②この時代の農民たちは、税をおさめながら、兵士の役目も勤めて、社会を支
えていました。調布市の③『調』は、当時の税の1つを示す言葉に由来するとも言われます。
関東など東国に住む男子が多く負わされた、兵士として3年の間、イ多賀城など東北地方の警備
をする勤めは大きな負担でした。京都に都がうつされた後、都では勢力争いがくり広げられ、
④やがて有力貴族が摂政や関白になって大きな力を持つようになっていきました。一方、地方に
下った貴族や地方の有力者たちの中からは、新たに田畑を開いて領地を増やし、武芸にはげむ武
士があらわれ、力をのばしていきました。武士を率いて初めて幕府を開いた源頼朝は、政治
の中心を東国の鎌倉におきました。各地に残る鎌倉街道は、このころ整えられた鎌倉と地方を結
ぶ道です。武士たちは、將軍の命令が出ると、この道を通って『いざ鎌倉』と將軍のもとにかけ
つけました。そして手がらをたてた武士は、將軍から⑤ご恩を与えられました。しかし、およそ
150年後、この道を南下してきた新田義貞の軍により幕府は滅び、その後武士政権の中心は京都
に移りました。⑥関東は將軍の一族が統治する所となりましたが、しばしば争いが起こり、争い
の中で最初の江戸城が太田道灌によって築かれました。彼の死後、混乱が続く関東には北条早雲

が進出しました。北条氏は領土を広げ、その支配は、(3)によって北条氏が滅ぼされるまで
約100年間におよびました。この後(3)の命により、関東に入った徳川家康は、江戸の町づく
りを本格的に開始し、全国の大名を従え、ここに幕府を開きました。江戸は地方の小さな城
下町から、日本の政治の中心としての道を歩み始めました。⑦約250年間平和な時代が続き、そ
の間に学問や文化が発達し、この時代の後半には、版画の技術も進んで、ウ歌川広重がえがいた
『東海道五十三次』などの浮世絵が人気を集めました。しかし、黒船におびやかされ、江戸を守
るためにお台場が建設されるころになると、「世直し」を求める声も高まり、薩摩藩の西郷隆盛
や大久保利通、エ長州藩の木戸孝允らが進めた倒幕運動の結果、幕府はついに倒れ、約700年間
続いた武士による政治は終わりました。戦場になることをまぬかれた江戸は、この後、明治政府
のもとでヨーロッパ風の建物が立ち並ぶ近代国家の首都東京として、整備されていきました。

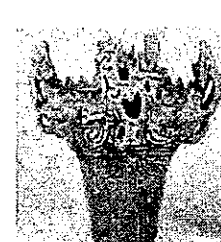
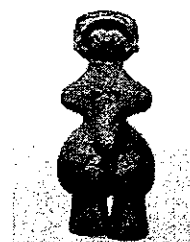
⑧政府は、欧米に負けない強い国をつくるために、富国強兵策をとり、工業化を急速に進めまし
た。けれどもそれは、決してたやすい道ではなく、その先に待っていたのは、⑨国民や周辺の国
々に大きな犠牲をはらわせながら、中国や欧米諸国と戦う、きびしい戦争への道でした。その間
に、多くの命がうばわれ、大切なものが失われました。東京は戦争による空襲で焼け野原とな
りました。長く苦しい戦争が終わった時、人々は平和を喜び、自由への希望に胸をふくらませた
といえます。ものの見方や考え方が大きく変わる中で、1946年に行われた総選挙は、⑩それまで
長く要求されてきたことが初めて実現した、大変意味のある選挙となりました。アメリカをはじ
めとする連合軍に占領された日本は、オ朝鮮戦争の直前に、⑪48カ国と平和条約を結んで独
立を回復し、その後国際連合にも加盟して、急速に経済を復興させました。アジアで初めて開か
れた東京オリンピック大会は、近代都市として再生した東京の姿を世界に知らせる機会となりま
した。戦後65年、東京は日本の首都として、また世界都市として発展してきました。これからは、
環境を守り、人間をより一層大切にす都市づくりが期待されています。

問1 (1)～(3)に適する語を漢字で答えなさい。

問2 波線部ア～オの中で、内容に誤りがあるものの記号を2つ答えなさい。

問3 下線部①のような古墳が造られた時代の出土品を次のあ～えから1つ選び、記号で答え
なさい。

あ い う え



問4 下線部②の農民の思いを直接伝える資料として最も適切なものを、次のあ～えから1つ
選び、記号で答えなさい。

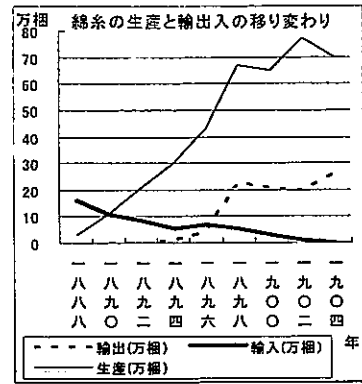
あ 日本書紀 い 古事記 う 万葉集 え 風土記

問5 下線部③の『調』は、どのような税でしたか。正しい説明を次のあ～うから1つ選び、
記号で答えなさい。正しい答えがない場合はえと答えなさい。

- あ 収穫高の約3%の稲を地方の役所におさめた税
 - い 織物やそれぞれの土地の特産物を都におさめた税
 - う 1年に10日都で働くかわりに、布を都におさめた税
- 問6 下線部④について、有力貴族が大きな力を持った時代の文化を正しく説明している文を、次の あ～う から1つ選び、記号で答えなさい。正しい答えがない場合は え と答えなさい。
- あ 漢字で日本語の発音通りに表現ができるようになり、和歌や物語が書かれた。
 - い 朝鮮をめぐる中国と関係が悪化したため、遣唐使が廃止され日本風の文化が生まれた。
 - う 女性の中には、紫式部や清少納言のように、役人として政治にたずさわる人も出て、こまやかな心で貴族の生活を表現した作品を残した。
- 問7 下線部⑤のご恩とは、具体的にどういうことをさしますか。
- 問8 下線部⑥の時代の社会や文化の説明として、適切でない文を、次の あ～う から1つ選び、記号で答えなさい。すべて正しい場合は え と答えなさい。
- あ 床の間に生け花が飾られ、石や砂を用いて滝や水をあらわす庭が造られた。
 - い 武士や貴族は茶の湯を楽しみ、茶を飲む習慣が、しだいに一般の人々にも広まった。
 - う 「一寸法師」や「浦島太郎」などの絵入りの物語が流行した。

問9 下線部⑦の時代には様々な農具が発達しました。この時代に発明され、脱穀の能率を大変高めた道具の名を答えなさい。(答えはひらがなでもよい)

問10 下線部⑧のころの綿糸の生産と輸出入について、右のグラフを参考にしながら、正しい内容の文を次の あ～う から1つ選び、記号で答えなさい。正しい答えがない場合は え と答えなさい。



(注) 担(こり)は荷物の単位
飯島橋司『日本紡績史』
(創元社 1949)より作成

- あ 綿糸の生産が輸入を上回るようになったのは、台湾を獲得し、朝鮮に市場を拡大して、せんい産業を中心とした資本主義が本格的に成立してからであった。
 - い 綿糸の輸出が輸入を上回るようになったのは、小村寿太郎のもとで、輸入品に自由に税をかける権利をとりもどす前であった。
 - う 綿糸の生産や輸出が急速に伸びた結果、日露戦争前には、日本の綿糸の生産高は世界一となり、日本の最も重要な輸出品となった。
- 問11 下線部⑨について、次の あ～え のできごとを古い順に並べた時、3番目にあたるものの記号を答えなさい。
- あ ヨーロッパで第二次世界大戦が始まった。
 - い 日本はインドシナ半島南部に軍を進め、イギリスやアメリカと対立を深めた。
 - う 北京の近くで日本軍と中国軍が衝突し、戦争が始まった。
 - え 日本が国際連盟を脱退した。

問12 下線部⑩について、どのようなことが実現した選挙となりましたか。

問13 下線部⑪について、このころのことを述べた文として、誤っているものを次の あ～う から1つ選び、記号で答えなさい。すべて正しい場合は え と答えなさい。

- あ 日本は平和条約と同時に日米安全保障条約を結び、アメリカ軍は引き続き日本各地の軍事基地にとどまることとなった。沖縄や奄美、小笠原諸島は、その後もアメリカ軍による統治が続いたが、1972年に沖縄が復帰したのを最後に、すべて日本に復帰した。
- い 日本が国際連合に加盟した時、日本とソ連、大韓民国、中華人民共和国(中国)との国交はまだ開かれていなかった。その後、中国との平和条約は、1978年に結ばれたが、ロシアとの平和条約は、領土問題が解決されないため、いまだに結ばれていない。

う 東京オリンピックが開かれたころには、東海道新幹線や高速道路がつくられ、高度経済成長と呼ばれる経済の発展がみられたが、その一方で、各地で公害病も発生した。

問14 天皇(大王)のもとで、国づくりが進められていたところに、高い技術や知識を持ち、関東の開発にも大きな役割を果たした人々の活動が、高麗川、狛江などの地名に残されています。そうした人々は何と呼ばれましたか。文中の言葉で答えなさい。

III 次の各問いに答えなさい。

問1 次の会話を読み、年金保険や医療保険などで国民の保険料の負担が大きくなっている理由として誤っているものを、次の下線部 ①～④ から1つ選び、数字で答えなさい。

- A: 年金保険や医療保険の財政がきびしいらしいわね。
- B: ①人口に占める高齢者の割合が増えているからね。
- A: 保険料の収入が減っているって聞いたけど。
- B: うん。②出生率が低く、人口が増えていない影響もあるね。働く世代の人口の比率が下がっていることが1つの原因なんだ。③景気がよくないことも関係しているよ。
- A: それだと、将来が不安になるわね。
- B: ④年金では、国が負担している割合を増やすことになっているんだ。それでも、給料が減ったり、失業してしまっている人は保険料を払うのが大変だよな。

問2 世界で流通している通貨の1つにアメリカのドルがあります。150円を払えば1ドルを受け取れるような状態から、100円を払えば1ドルを受け取れるようになることを「円高になる」といいます。100円を払えば1ドルを受け取れるような状態から、150円を払えば1ドルを受け取れるようになることを「円安になる」といいます。円高・円安について述べた文として誤っているものを、次の ①～④ から1つ選び、数字で答えなさい。

- ① ドルで代金を払って原油を輸入しようとしている石油会社にとって、円安になると、ドルでの原油の価格が変わらなくても円で支払う額がより大きくなるため、国内での石油の価格が上がる可能性がある。
- ② アメリカに工場をつくろうとする日本の会社にとって、円安になると、必要な円の額が減るので、アメリカに工場をつくる会社が増える可能性がある。
- ③ 1万円のおこづかいをドルにかえるとき、円高になると、より多くのドルにできるため、海外旅行に行こうとする人が増える可能性がある。
- ④ 円高になる前は1台の自動車を買って100万円を得ていた自動車会社にとっては、円高になると、ドルでの自動車の価格を高くしなければならないため、輸出台数が減ってしまう可能性がある。

問3 次の2009年の(ア)～(ウ)のできごとと、最も関係の深い基本的人権の組み合わせとして正しいものを、あとの ①～⑧ から1つ選び、数字で答えなさい。

- (ア) 8月に衆議院議員総選挙があり、都市部と農村部での投票に関する問題点が指摘された。
- (イ) 食品の表示や偽装などの問題をきっかけに、消費者の利益を守る消費者庁が9月に発足した。
- (ウ) 橋の浦での工事をめぐる裁判で、広島地方裁判所が10月に工事の中止を命じる判決を出した。

- ① (ア) 平等権 (イ) 生存権 (ウ) 日照権

- ② (ア) 平等権 (イ) 生存権 (ウ) 景観権
- ③ (ア) 平等権 (イ) 職業選択の自由 (ウ) 日照権
- ④ (ア) 平等権 (イ) 職業選択の自由 (ウ) 景観権
- ⑤ (ア) 社会権 (イ) 生存権 (ウ) 日照権
- ⑥ (ア) 社会権 (イ) 生存権 (ウ) 景観権
- ⑦ (ア) 社会権 (イ) 職業選択の自由 (ウ) 日照権
- ⑧ (ア) 社会権 (イ) 職業選択の自由 (ウ) 景観権

問4 日本の政治に関して述べた文として正しいものを、次の①～④から1つ選び、数字で答えなさい。

- ① 立法権を持つ国会は国権の最高機関として、他の二権に優越している。
- ② 内閣総理大臣が任命する国務大臣には、省庁の長としての任務を持っている国務大臣と、省庁の長としての任務を持っていない国務大臣がいる。
- ③ 裁判所には、最高裁判所・高等裁判所・地方裁判所・家庭裁判所の4種類がある。
- ④ 国民主権の考え方から、市民(国民)が直接、議員や行政の長をやめさせることができる制度が、国・地方公共団体ともに設けられている。

問5 国会や地方議会のはたらきに関して述べた文として誤っているものを、次の①～④から1つ選び、数字で答えなさい。

- ① 2009年度の予算案は、衆議院で可決されたが参議院で否決されたため、衆議院で3分の2以上の賛成で再可決されて成立した。
- ② 2007年、テロ対策特別措置法改正案(新テロ対策特別措置法案)は、衆議院で可決されたが参議院で否決されたため、衆議院で3分の2以上の賛成で再可決されて成立した。
- ③ 内閣総理大臣は、国会によって指名されるが、地方公共団体の長は、地方議会の指名ではなく、住民の直接選挙によって選出される。
- ④ 市町村の合併問題などの重要な政策では、地方議会による議決だけでなく、政治を進めるうえで参考にするために、住民投票が行われることがある。

I

問1	問2	問3				
問4						
問5						
問6	問7	問8				問9
		あ	い	う	え	お
問10						
A	B	C	D			

II

問1						問2	
1	2		3				
問3	問4	問5	問6				
問7							
問8	問9		問10	問11			
問12							
問13	問14						

III

問1	問2	問3	問4	問5